

En este breve manual se cubre la instalación del soporte de teletrabajo en el ordenador personal del usuario.

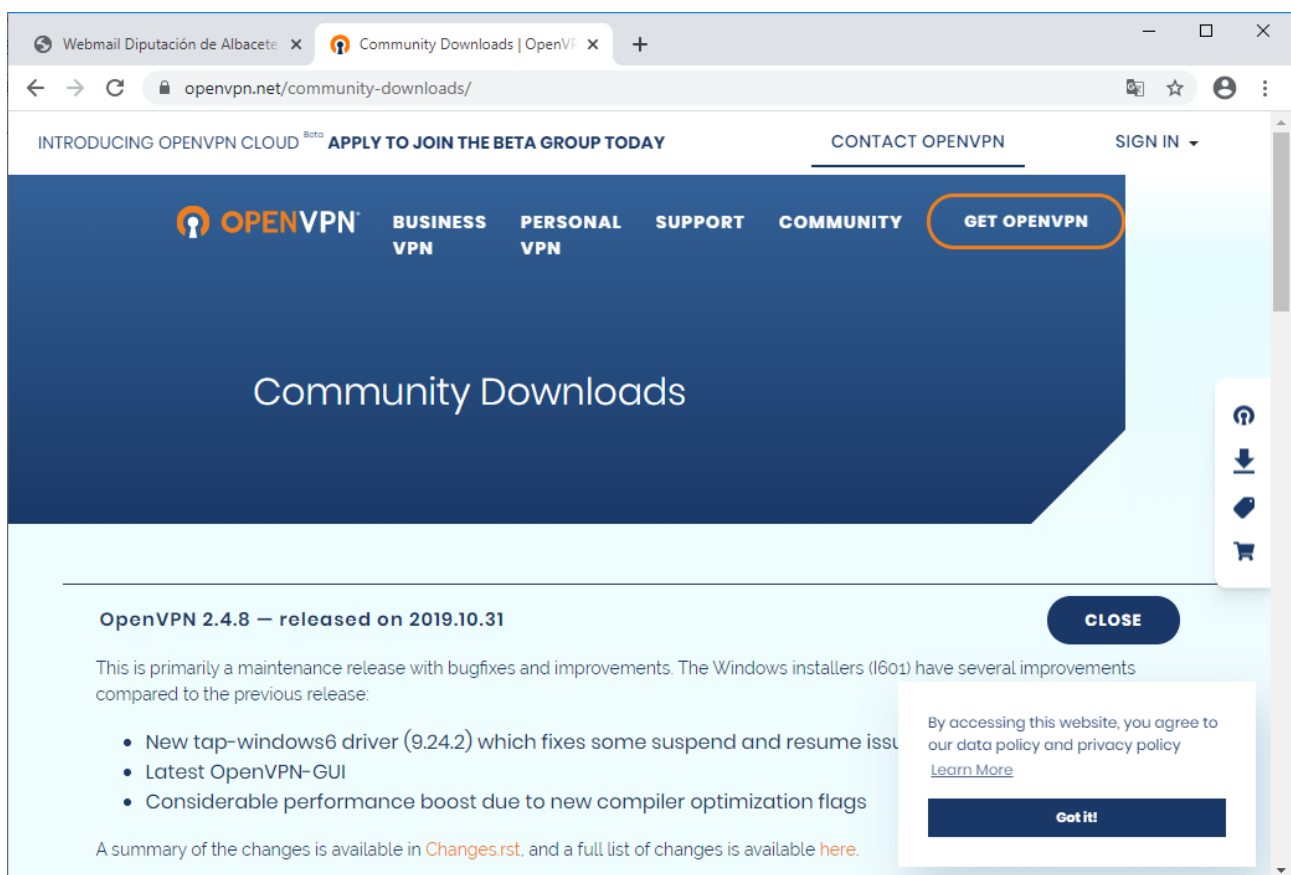
El sistema operativo que se cubre en éste manual es Windows 10. Se hacen las siguientes recomendaciones:

- Disponer de un **antivirus activo y actualizado**.
- **Destinar** el equipo personal para la tarea de teletrabajo.

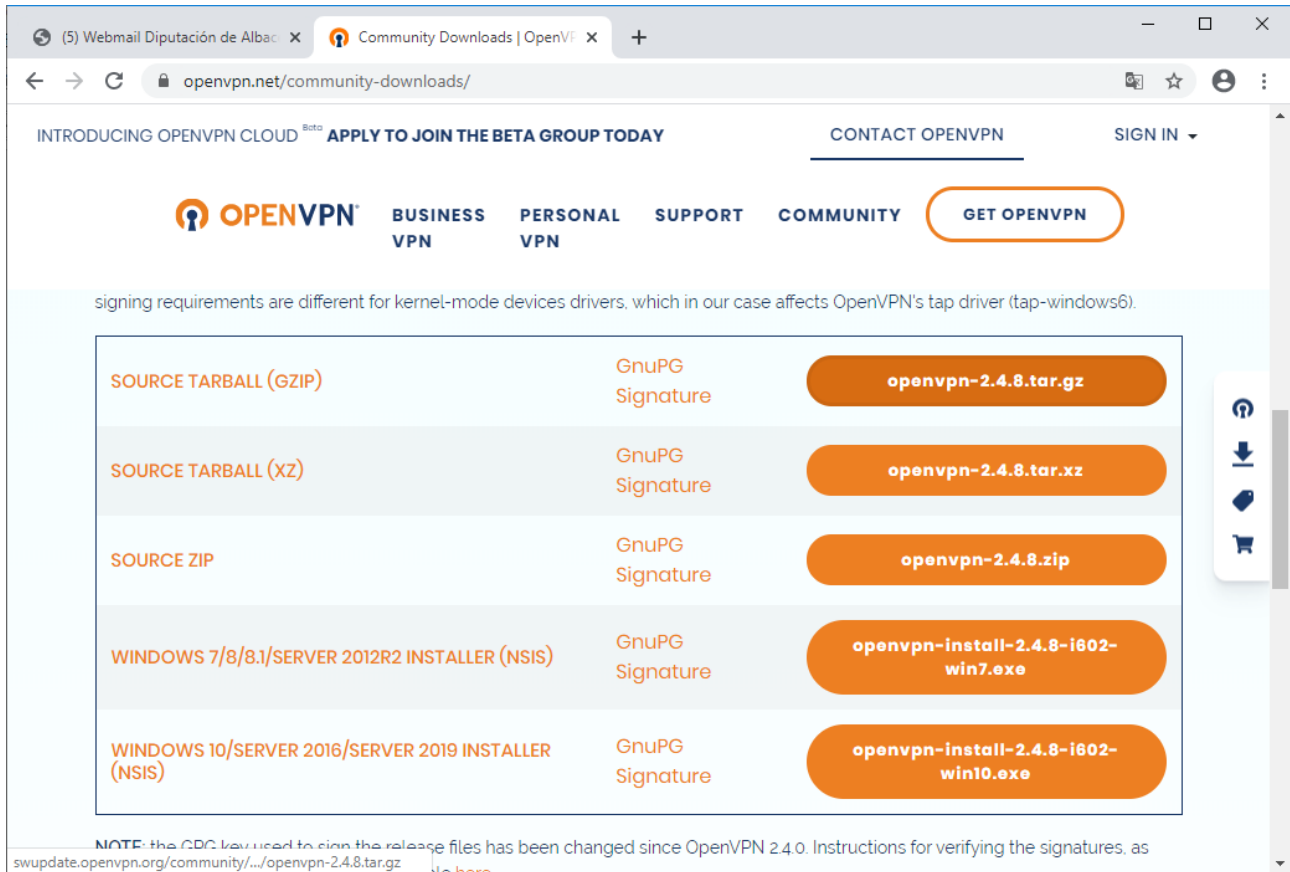
La configuración del teletrabajo en nuestro equipo personal consiste en los siguientes pasos.

Primeramente, navegaremos hacia la siguiente url:

<https://openvpn.net/community-downloads/>



Bajaremos la página hasta los enlaces de descarga:

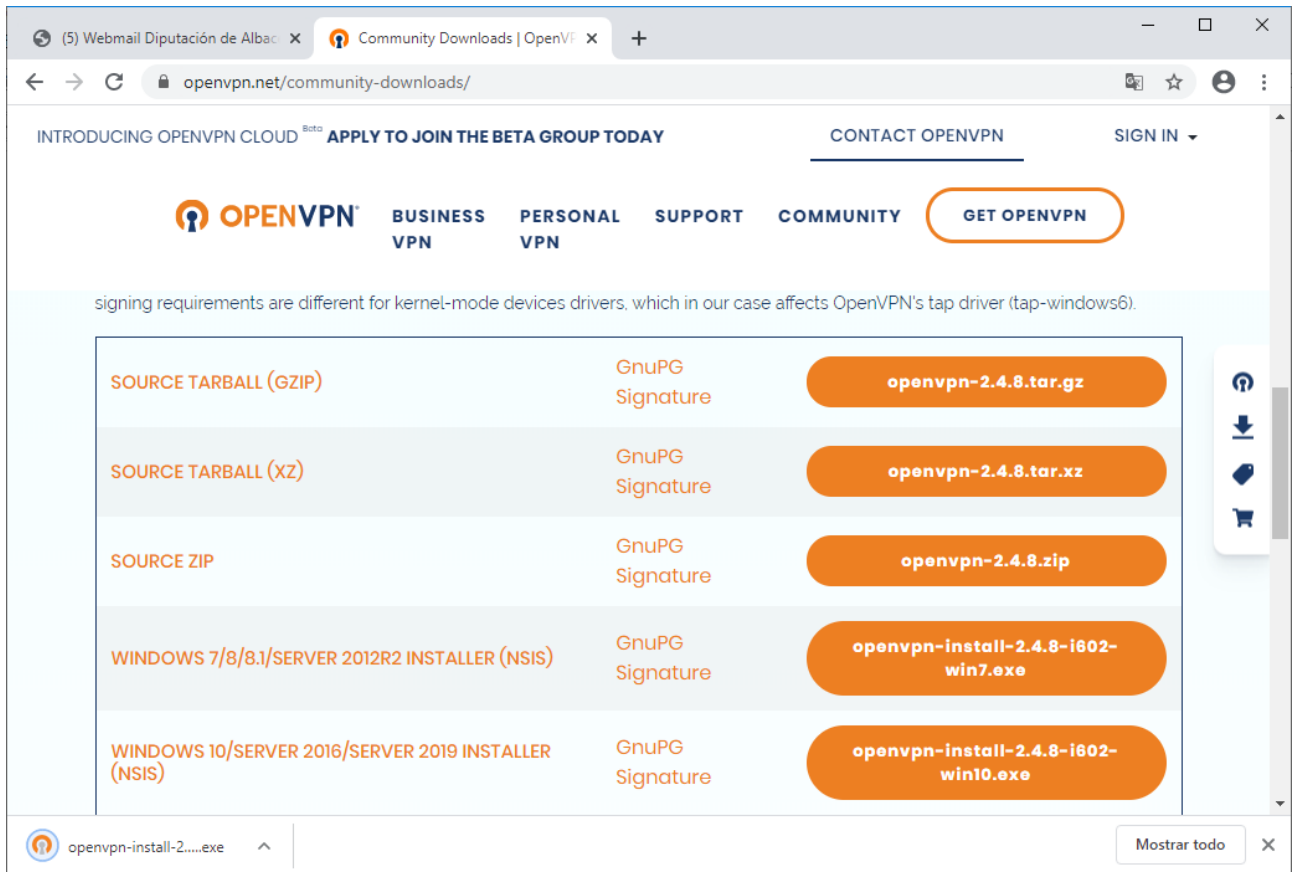


The screenshot shows the OpenVPN Community Downloads page. The browser address bar is `openvpn.net/community-downloads/`. The page features a navigation menu with links for BUSINESS VPN, PERSONAL VPN, SUPPORT, and COMMUNITY, along with a 'GET OPENVPN' button. A table lists five download options, each with a description, 'GnuPG Signature' information, and a download button. A note at the bottom explains a change in the CDG key used for signing release files since OpenVPN 2.4.0.

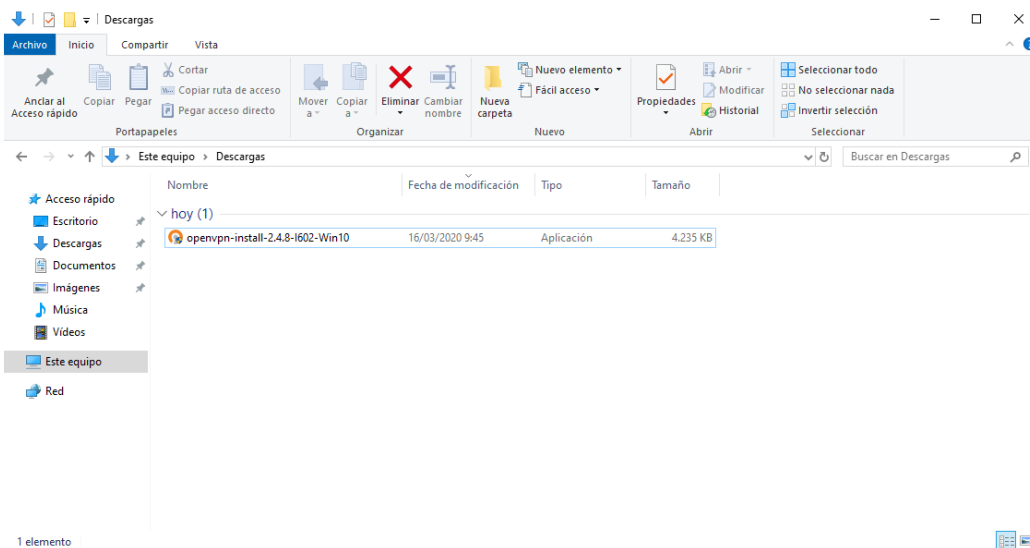
SOURCE TARBALL (GZIP)	GnuPG Signature	openvpn-2.4.8.tar.gz
SOURCE TARBALL (XZ)	GnuPG Signature	openvpn-2.4.8.tar.xz
SOURCE ZIP	GnuPG Signature	openvpn-2.4.8.zip
WINDOWS 7/8/8.1/SERVER 2012R2 INSTALLER (NSIS)	GnuPG Signature	openvpn-install-2.4.8-i602-win7.exe
WINDOWS 10/SERVER 2016/SERVER 2019 INSTALLER (NSIS)	GnuPG Signature	openvpn-install-2.4.8-i602-win10.exe

NOTE: the CDG key used to sign the release files has been changed since OpenVPN 2.4.0. Instructions for verifying the signatures, as swupdate.openvpn.org/community/.../openvpn-2.4.8.tar.gz [via here](#)

Haremos clic en el enlace que dice “openvpn-install-2.4.8-i602-win10.exe” y bajaremos un archivo instalador en la carpeta Descargas (o la carpeta predeterminada).

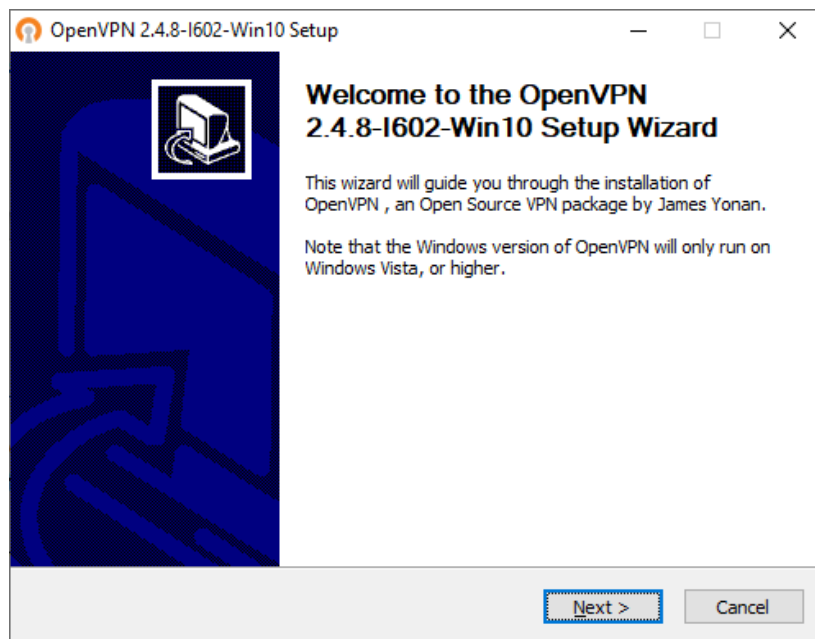


Una vez descargado iremos a la carpeta donde se ha descargado desde el explorador de Windows (en nuestro caso descargas) y veremos el archivo descargado:

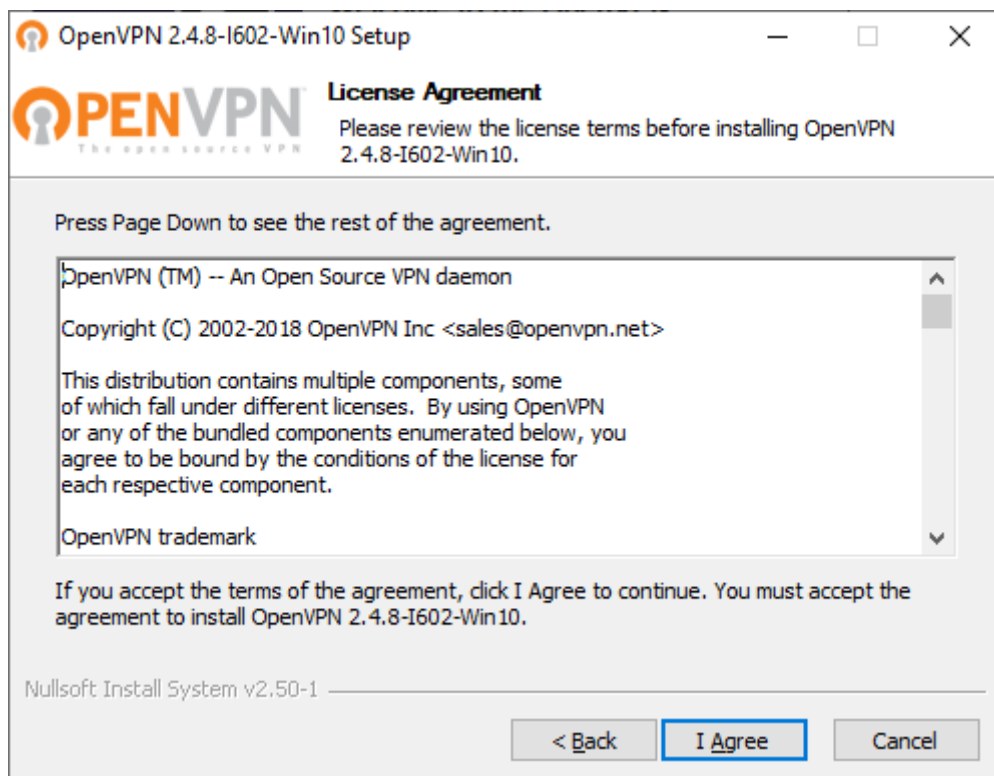


Procederemos a ejecutar el archivo para instalar el programa OpenVPN (que es el que posibilita el teletrabajo). Es posible que nos avise que hacen falta permisos de administrador o que va a realizar cambios en nuestro equipo: es un comportamiento normal y aceptamos.

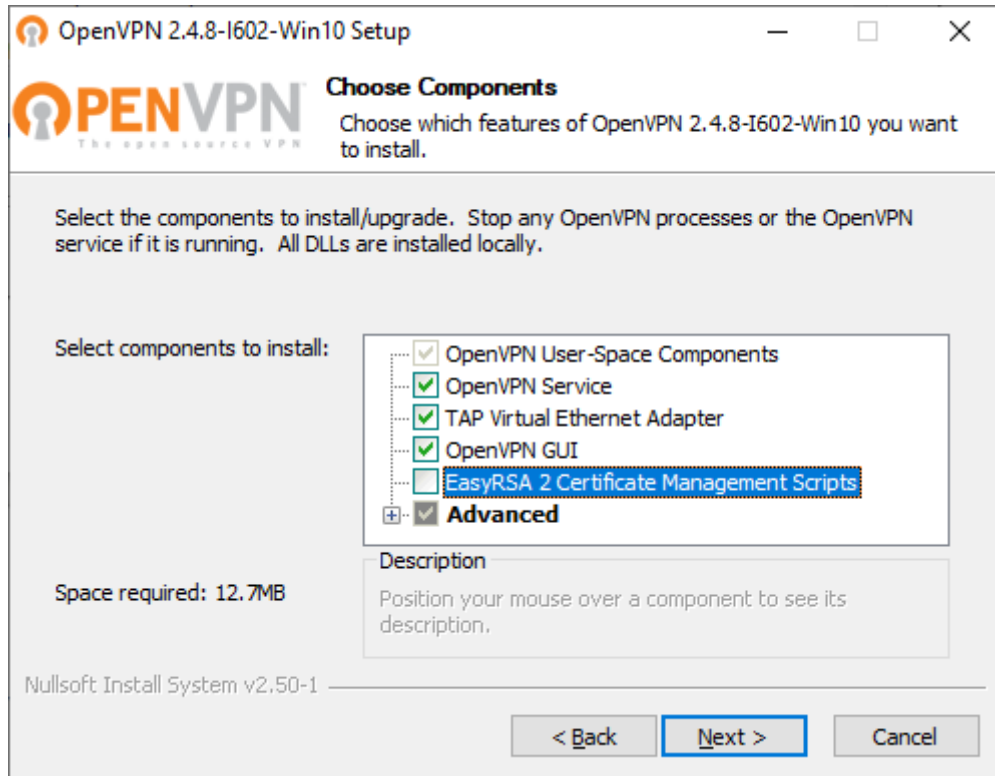
Comienza el proceso de instalación, es un asistente que nos ayudará a completar el proceso. La primera parte es una pantalla introductoria.



Haremos click en “Siguiente” para pasar al siguiente paso:

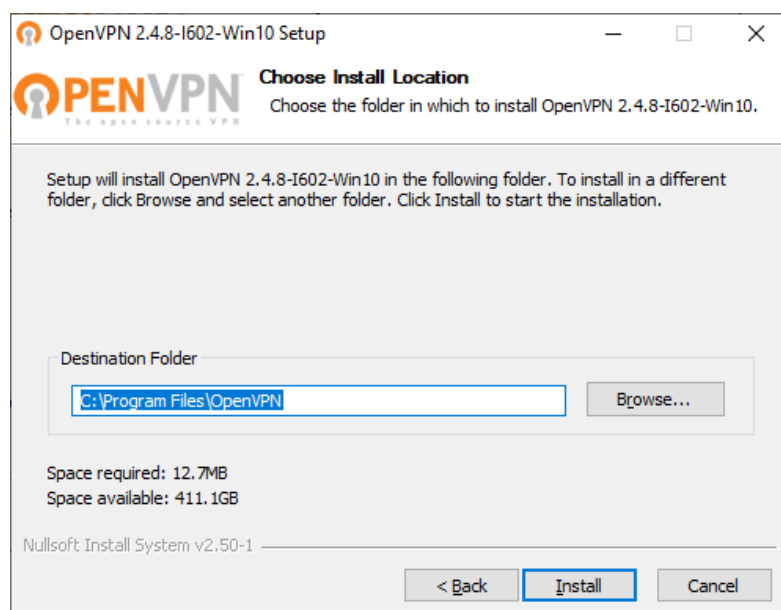


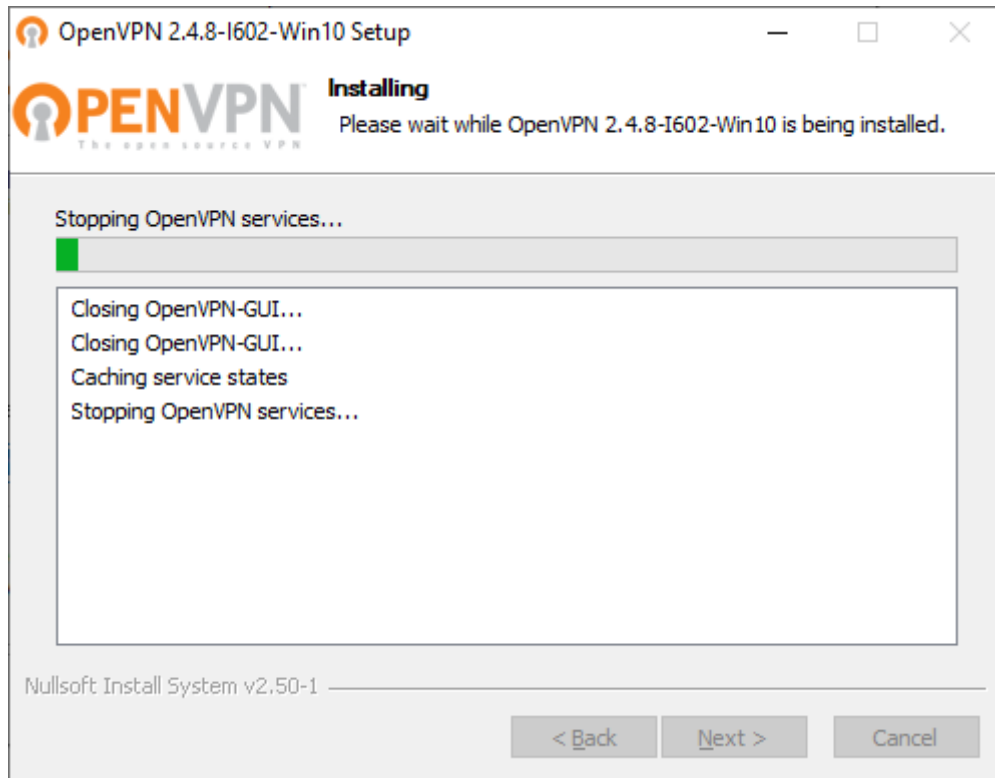
Aceptaremos la licencia pulsando en “I Agree” para pasar al siguiente paso:



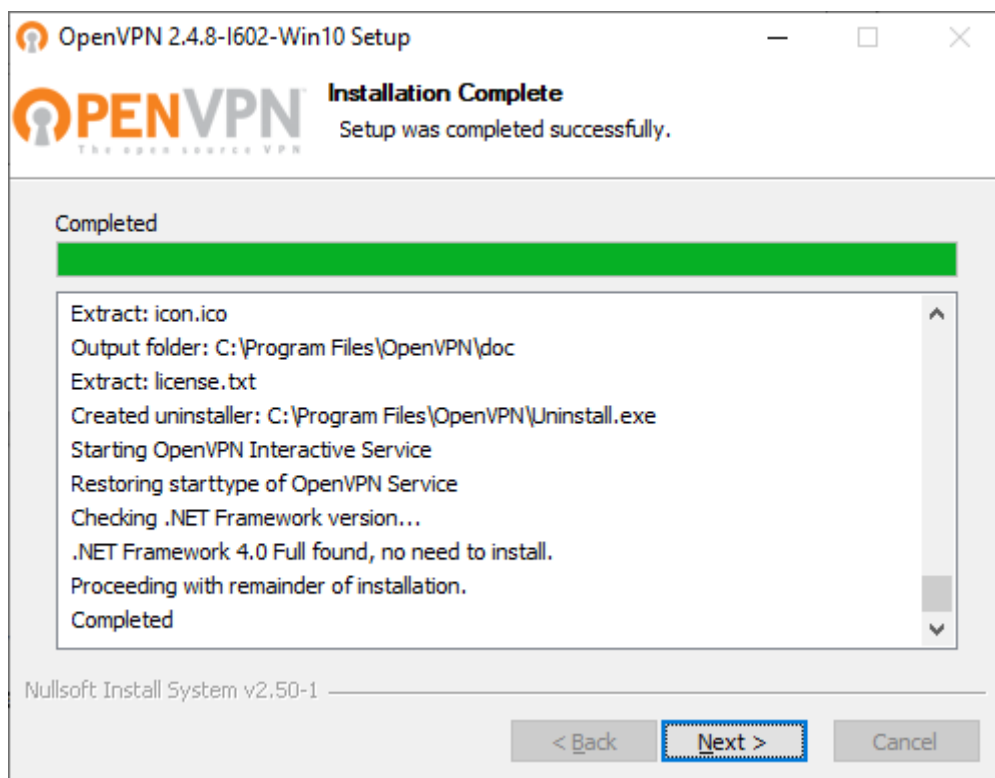
En ésta parte decidiremos qué vamos a instalar, dejaremos los valores por defecto tal y como aparecen en la captura de pantalla. Pulsamos en “Next” para avanzar al siguiente paso.

Dejaremos la carpeta de instalación por defecto y pulsaremos en “Install” para comenzar la instalación de “OpenVPN” en nuestro equipo.

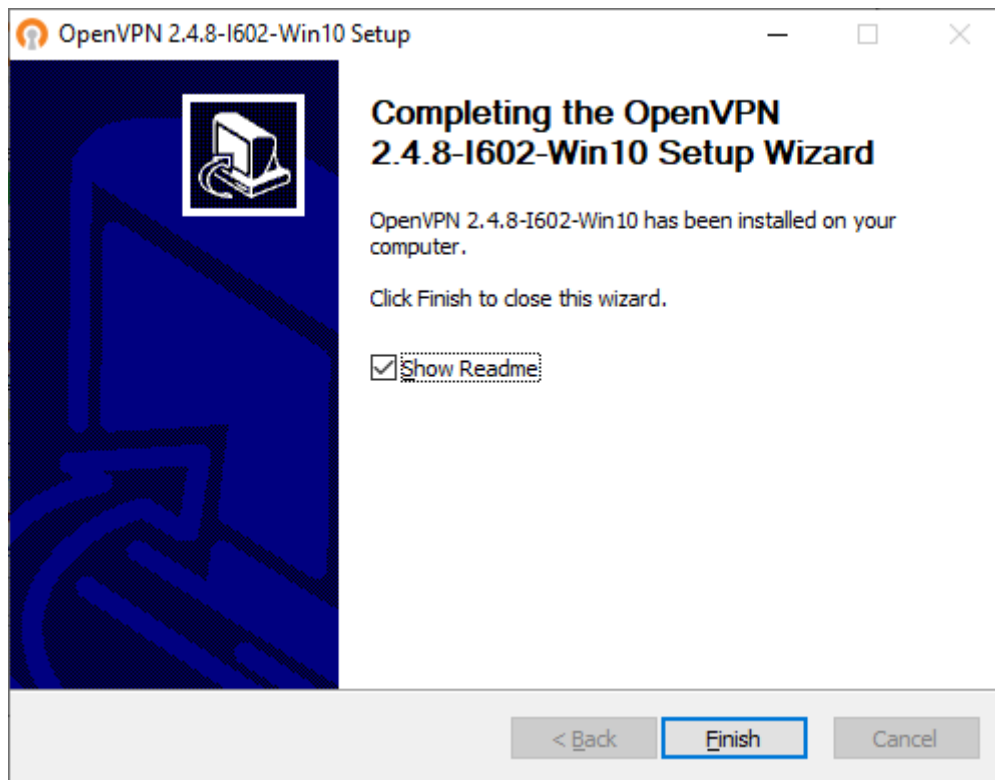




El instalador comienza a copiar archivos a nuestro equipo y al finalizar aparecerá la barra verde rellena por completo de color verde.



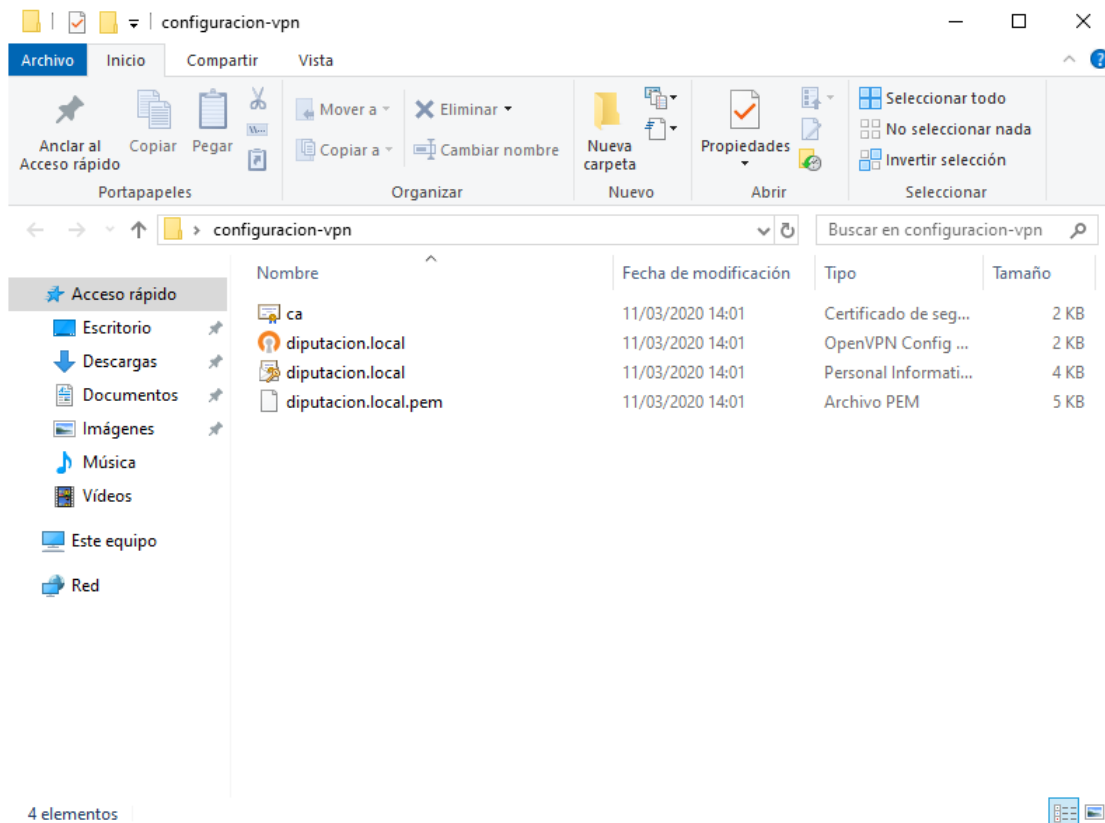
Y pulsaremos en “Next” para finalizar el proceso.



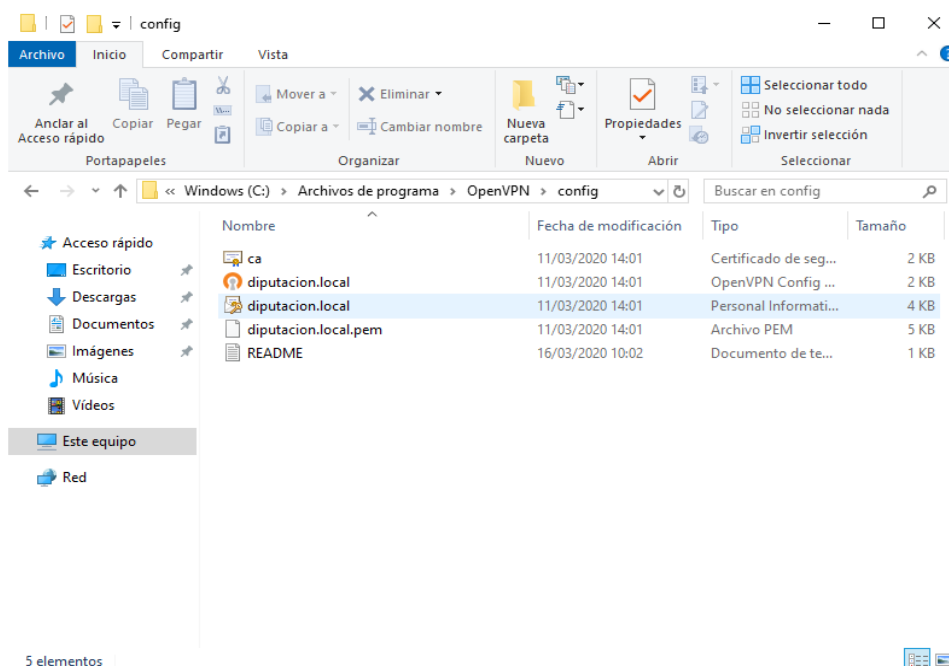
Pulsaremos en “Finish” y terminamos la instalación del programa.

Configuración de OpenVPN

La configuración de OpenVPN es muy sencilla. Junto con éste manual se ha entregado un archivo zip con cuatro archivos:



Copiaremos todos los archivos en la siguiente carpeta: “Este equipo” + “Unidad C:” + “Archivos de programa” + “OpenVPN” + “Config”:



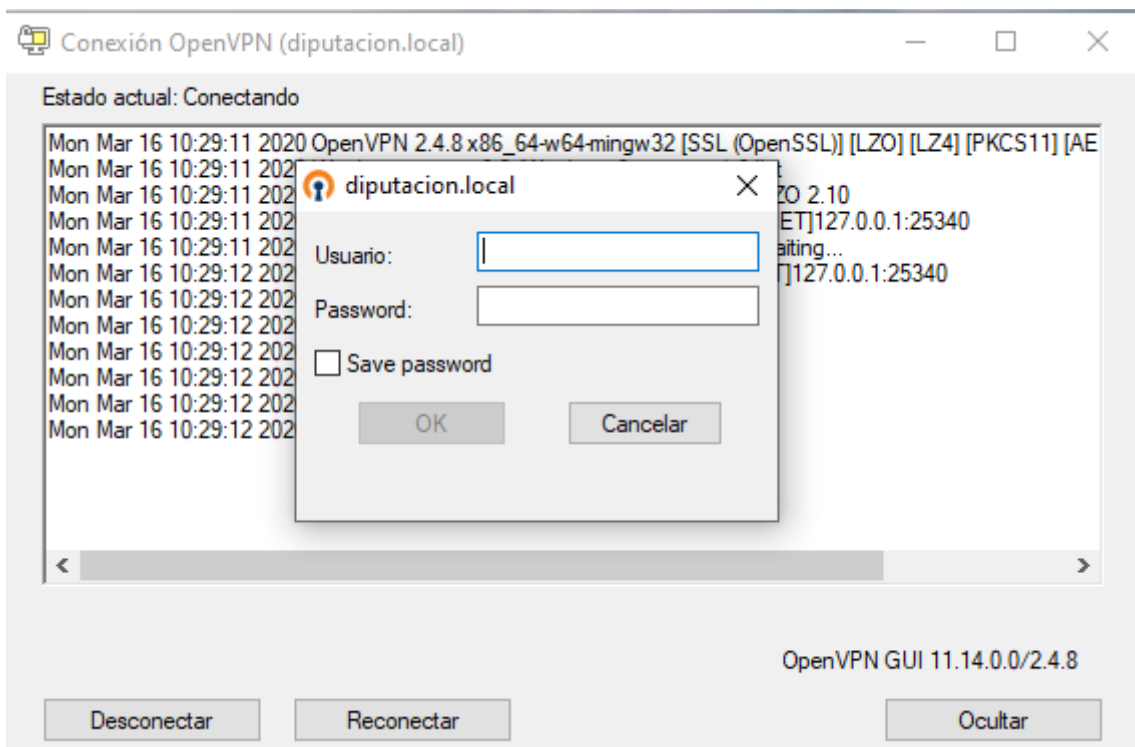
Una vez configurado procederemos a activar la VPN que nos posibilita el teletrabajo. En el escritorio veremos un icono como el de la muestra:



Abriremos el programa haciendo doble clic en el icono y nos fijaremos en un nuevo icono que ha aparecido en la zona del reloj de Windows (parte inferior derecha de la pantalla):



Haremos clic con el botón derecho encima del icono en forma de monitor con candado y seleccionaremos la opción "Conectar"

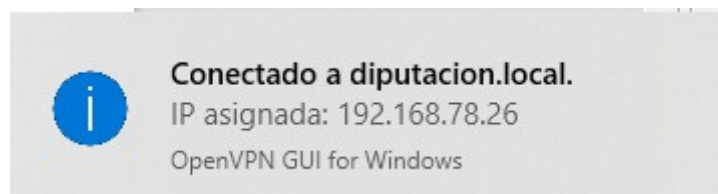


El programa solicitará un usuario y contraseña:

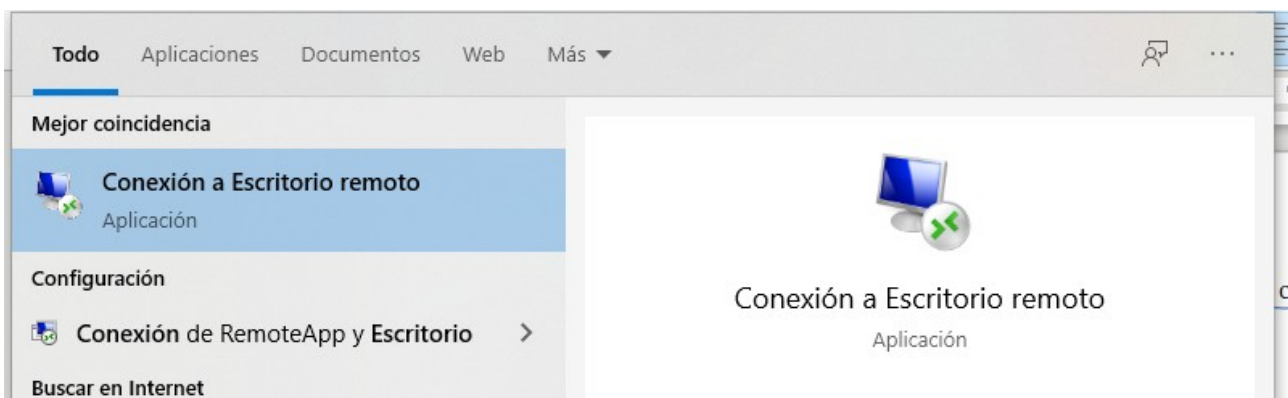
- el usuario es el mismo que utilizamos en nuestro equipo de Diputación. Por ejemplo: si el usuario del equipo de Diputación es jlgomez, el usuario para OpenVPN es **jlgomez@diputacion.local**.
- La contraseña es la misma que utilizamos para iniciar sesión en el equipo de Diputación.

Pulsaremos en “Save Password” para que el sistema recuerde la contraseña

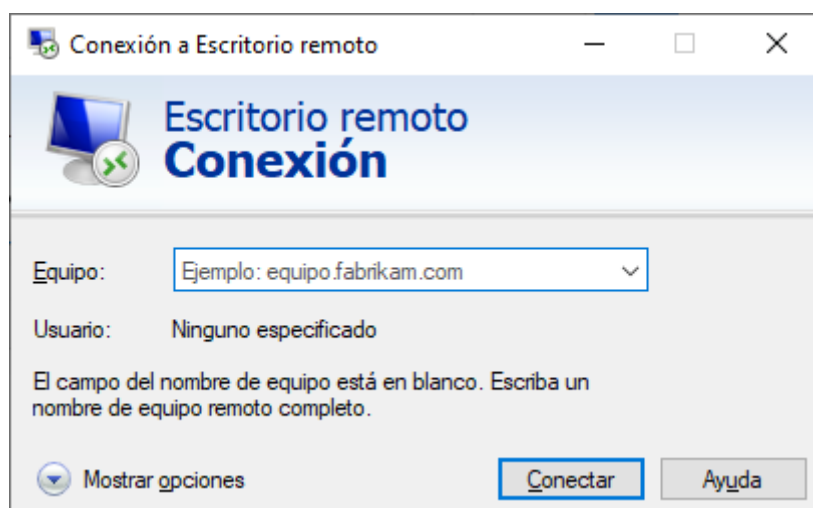
Proporcionaremos las credenciales a OpenVPN y pulsamos en OK. El programa cuando termina nos avisa con la siguiente notificación:



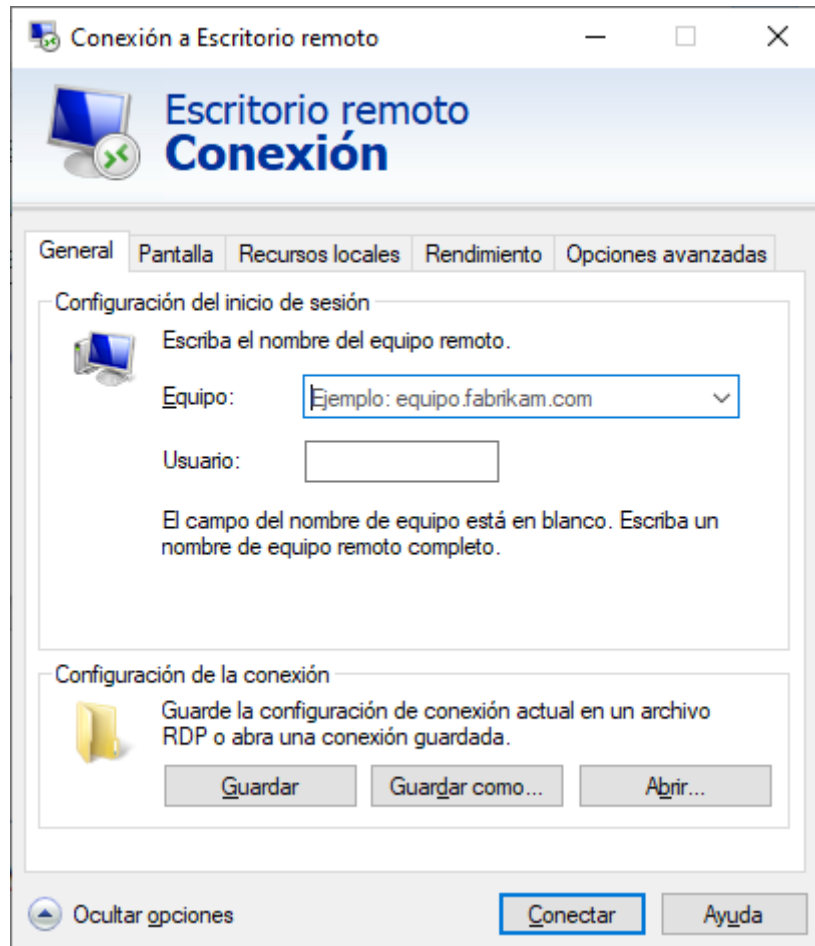
Ahora nos queda acceder a nuestro equipo de Diputación, para ello abriremos la aplicación de “Conexión a escritorio remoto”, para activar la aplicación pulsaremos con el botón izquierdo en el botón de Windows y buscamos “Conexión de escritorio remoto”



Abrimos la aplicación:



y pulsaremos en “Mostrar opciones”:

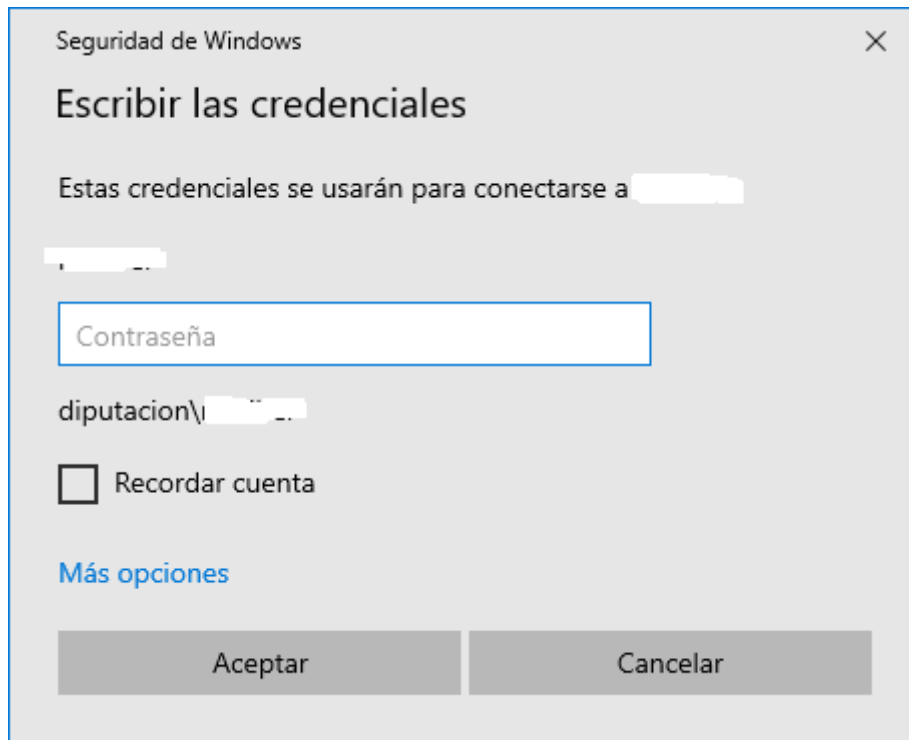


Rellenaremos las casillas:

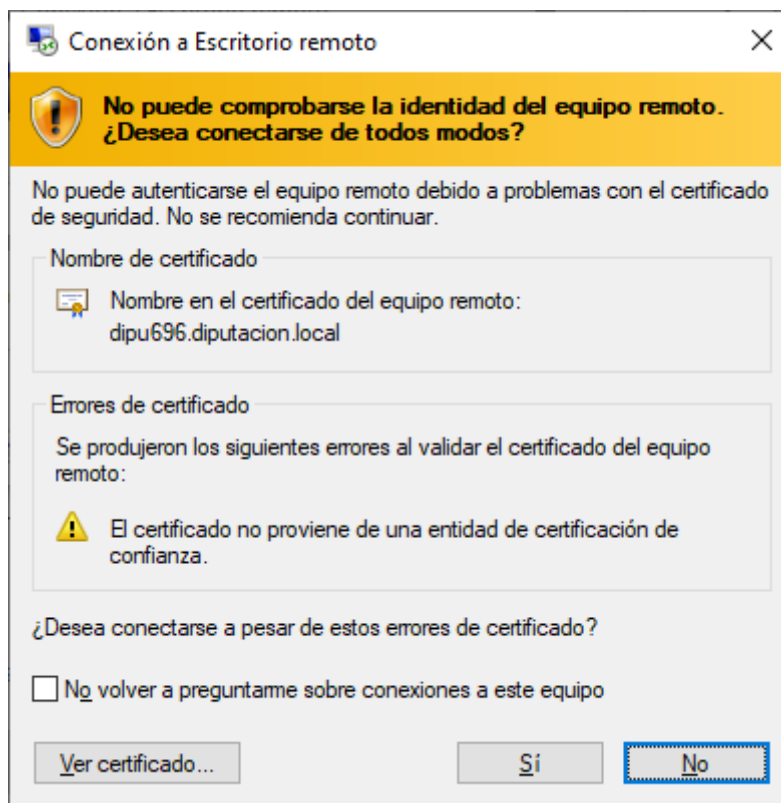
- Equipo: nombre que tiene nuestro equipo en la diputación, por ejemplo dipu1977.
- Usuario: debe ser el mismo con el que iniciamos sesión en nuestro equipo. Si nuestro usuario es e.galvez, el usuario será **Diputacion\e.galvez**.

Pulsaremos en “Guardar como” y dejaremos un icono en nuestro escritorio (por facilidad de acceso) que llamaremos “Mi equipo” para que la próxima vez que queramos conectar a nuestro equipo tan sólo hemos de ejecutar el icono.

Pulsando en “Conectar” se lanza el proceso de conexión con nuestro equipo y nos pedirá la contraseña de acceso, que es la que utilizamos para iniciar sesión en nuestro equipo de Diputación:



Escribiremos la contraseña, **pulsaremos en “Recordar cuenta”** (para que el sistema recuerde contraseñas) y pulsaremos en “Aceptar”. El sistema nos advierte de un certificado no aceptado:



Marcaremos la casilla “No volver a preguntarme sobre conexiones a este equipo” y pulsamos en “Sí”.

Nos aparece una ventana a tamaño pantalla completa con el escritorio de nuestro equipo.

En la parte superior nos aparece una franja azul con los iconos típicos de una ventana: minimizar, maximizar y cerrar. Cuando acabemos con la sesión de escritorio remoto pulsaremos en el icono cerrar de la franja azul.

Cómo proceder una vez configurado todo

Recién encendido el equipo localizaremos en el escritorio el icono de OpenVPN:



Y después en el icono nuevo que aparece en la zona del reloj:



Haremos clic con el botón derecho y pulsaremos en “Conectar”, el sistema presenta la ventana para introducir contraseñas, pero si esperamos 4 segundos se conecta automáticamente y veremos la notificación en Windows indicando que ha conectado.

Después haremos clic en el icono del escritorio llamado “Mi equipo” y se abrirá la conexión con el equipo de Diputación.

Una vez acabado el trabajo, pulsaremos en el aspa de la franja azul para cerrar la conexión con nuestro equipo y para desconectar la vpn haremos clic con el botón derecho en el icono de openvpn (parte inferior derecha) y marcaremos desconectar.

**NUNCA CERRAR
SESIÓN**

**NI APAGAR EL EQUIPO
REMOTO DE DIPUALBA**