

MEMORIA SEPEI 2018



SERVICIOS ESPECIALES
Y DE PREVENCIÓN
Y EXTINCIÓN DE INCENDIOS



DIPUTACIÓN DE ALBACETE

MEMORIA 2018

DESPLIEGUE DEL S.E.P.E.I.

El S.E.P.E.I. se despliega en **tres parques comarcales** (Almansa, Hellín y Villarrobledo), **cuatro parques auxiliares**, (Alcaraz, Casas Ibáñez, Molinicos y La Roda), y una **Central** ubicada en Albacete.

El ámbito de actuación del S.E.P.E.I. cubre así toda la provincia de Albacete, excluido el término municipal de su capital. Durante el año 2018, fuera de la provincia y dada la mayor proximidad de veintitrés municipios ubicados en el sur de la provincia de Cuenca, respecto de otros parques de bomberos, el Servicio de emergencias 112 comunicó la existencia de siniestros de forma automática a los parques de Villarrobledo, La Roda y Casas Ibáñez para que actuaran como primera salida en dichos municipios.

El número de municipios, de habitantes y la extensión del territorio que se incluyen en los ámbitos de primera salida de cada parque son los siguientes:

Parques	PROVINCIA DE ALBACETE			PROVINCIA DE CUENCA		
	Municipios (Número)	Población (Habitantes)	Extensión (Km ²)	Municipios (Número)	Población (Habitantes)	Extensión (Km ²)
Alcaraz	14	7362	1783,68	0	0	0
Almansa	12	47045	1916,83	0	0	0
Casas Ibáñez	22	27192	1577,22	3	3230	137,19
Hellín	13	53316	2.848,96	0	0	0
Molinicos	8	10993	1469,14	0	0	0
La Roda	12	37799	1.739,92	7	5698	511,92
Villarrobledo	5	35985	2198,91	13	32010	1450,54
TOTALES	86	219692	13534,66	23	40938	2099,65
TOTAL GENERAL: 260.630 habitantes en 15.634,31 Km² (Fuente: INE a 1 de enero de 2016)						

RECURSOS HUMANOS

En la actualidad la plantilla permanente del personal operativo del S.E.P.E.I. está compuesta por un total de 215 plazas, (de las cuales están ocupadas 210), distribuidas en los siguientes niveles:

- 3 Oficiales
- 3 Suboficiales
- 8 Sargentos
- 43 Cabos
- 8 Operadores de radio-Mecánicos-Conductores-Bomberos
- 150 Mecánicos-Conductores-Bomberos

Además, forman parte de la plantilla 29 Mecánicos-Conductores, que durante nueve meses al año prestan sus servicios, como personal de apoyo. Constituyen otro personal no operativo adscrito al SEPEI una Jefa de Negociado Administrativo, una Administrativa, un Eléctro-Mecánico y un Monitor de Gimnasia, (a tiempo parcial).

Para completar los turnos mínimos y la sustitución de bajas y licencias, este año se hizo una contratación por acumulación de tareas de 15 Mecánicos-Conductores-Bomberos, por seis meses.

Además de seguir en funcionamiento la unidad de rescate subacuático y de altura, se ha vuelto a reactivar la unidad de búsqueda en hundimientos donde han entrado nuevos integrantes después de realizar unas pruebas de acceso.

- Las actuaciones más destacadas en lo relativo a organización de la plantilla han sido las siguientes:
- Se siguen cubriendo de forma provisional las jefaturas de parque La Roda, Casas Ibáñez y Alcaraz.
- Se siguió la forma de trabajo en turnos de 24 horas en los parques, estableciendo un cuadrante anual según negociación en mesa técnica con las secciones sindicales.
- Este año se jubilaron, pertenecientes al parque de **Villarrobledo**: Emilio Salvador Romo, (Jefe del parque), en el que ha tenido una larga y gran trayectoria en el SEPEI y ha sido despedido con la simpatía y el cariño del resto de compañeros.



INFRAESTRUCTURAS Y EQUIPAMIENTO

Al finalizar el año, el S.E.P.E.I. dispone de un **total de 63 vehículos operativos** (53 terrestres y 10 acuáticos) de los siguientes tipos:

- 10 autobombas urbanas pesadas.
- 4 autobombas urbanas ligeras.
- 5 autobombas rurales pesadas.
- 8 autobombas forestales pesadas (4 de ellas con pala quitanieves).
- 3 autobombas nodriza.
- 3 autobrazos con brazo articulado de 32-34 metros.
- 4 furgones de servicios especiales (Riesgo químico, Buceo, Búsqueda-Rescate, Logística).
- 4 vehículos ligeros de mando e inspección.
- 6 vehículos ligeros de apoyo logístico (2 de ellos con pala quitanieves)
- 6 vehículos ligeros de mando y rescate.
- 9 embarcaciones (3 a motor y 6 a remos)
- 1 moto acuática para rescates en medio acuático

Siguen en cesión dos Bombas Forestales Pesadas en los Ayuntamientos de Nerpio y Caudete y una Bomba Urbana Pesada en el Ayuntamiento de Tarazona de La Mancha.

En los [parques](#) se han realizado o iniciado importantes inversiones que se han realizado en el año 2018. Se desglosa de la siguiente manera:

- Almansa: .- Sustitución de antiguas puertas abatibles de chapa por puertas automáticas
 - .- Reforma y renovación de la cocina-comedor
 - .- Instalación de puerta corredera de acceso al recinto del parque
- Molinicos: .- Renovación de la red de saneamiento
 - .- Ampliación de parque
- Alcaraz: .- Ampliación de parque (aula de formación, dormitorios y vestuarios)
- Hellín: .- Renovación de cocina
- Casas Ibañez: .- Sustitución de mobiliario y enseres

El total de inversiones de infraestructuras de parque ha sido de 192.109 Euros



Nuevas puertas automáticas en Almansa



Nueva cocina-comedor en Almansa



Obras de ampliación en Alcaraz



Obras de ampliación en Molinicos

Las adquisiciones de [material](#) más relevante durante este año, han sido:

- Material de altura-escalada (14.000 €)
- Material de rescate subacuático
- Material de rescate en hundimientos
- 4 Trajes de intervención NBQ
- 1 Carpa para puesto de mando avanzado PMA
- Equipos de iluminación
- 2 Grupos electrógenos
- 12 Cascos F1
- 12 Máscaras para ERA
- 4 equipos de comunicación



CONVENIOS

Durante este año y continuando con años anteriores, se han mantenido los siguientes Convenios:

- Se han seguido impartiendo cursos de la **Escuela Regional de Protección Ciudadana** en el parque de La Roda.

-Coordinación con la **Junta de Comunidades** en el teléfono único de emergencias 1-1-2

-Colaboración con **GEACAM** en materia de prevención, vigilancia y extinción de incendios forestales.

-**Con los Ayuntamientos de Almansa, Hellín y Villarrobledo** en materia del servicio de prevención y extinción de incendios: continuaron vigentes con el objetivo de coordinar la prestación de este servicio entre la Diputación y los tres municipios de la provincia que, al superar una población de 20.000 habitantes, están obligados a prestar este servicio y de establecer su proyección provincial.

-**Con los Ayuntamientos de Caudete, Nerpio y Tarazona:** Han seguido vigentes manteniendo la cesión de sendos vehículos autobombas para su uso por voluntarios de Protección Civil.

-**Convenio con UNESPA:** Se mantiene el convenio con objeto de que las Compañías de Seguros participen en la financiación necesaria para el sostenimiento del Servicio, aumentado la cuantía de la aportación respecto de años pasados.

- **Colaboración en términos municipales de Cuenca:** Se mantiene la forma de colaboración en 23 términos de la provincia de Cuenca y que por la proximidad, y en función de la gravedad de la incidencia, son atendidos por el SEPEI.



INTERVENCIONES REALIZADAS

Durante este año se han realizado un **total de 1.407 intervenciones**, distribuidas en:

- 471 Incendios (715 en 2017).
- 548 Servicios especiales (485 en 2017).
- 166 Retenes preventivos (161 en 2017).
- 120 Actividades divulgativas (162 en 2017).
- 102 Falsas alarmas (135 en 2017).

En el siguiente cuadro se reflejan las intervenciones que cada parque ha realizado tanto en el término municipal donde están ubicados como en otros municipios incluidos en sus respectivos ámbitos de actuación:

INTERVENCIONES DE CADA PARQUE			
Parque	En su mismo municipio	En otros municipios	Total
Hellín	273	104	377
Villarrobledo	176	78	254
Almansa	169	87	256
La Roda	85	78	163
Casas Ibañez	37	105	142
Molinicos	32	92	124
Alcaraz	43	39	82

Aunque la mayoría de las intervenciones se han realizado en la provincia de Albacete, también **se ha intervenido fuera de la provincia en 77 ocasiones** (119 en 2017). Esas actuaciones han sido en las provincias de: Cuenca (74) y Valencia (3)

Las intervenciones más destacadas han sido:

- **Enero:** Rescate en accidente de tráfico por arrollamiento de vehículo en vía férrea con el resultado de un fallecido en Caudete (26/01/18)
- **Febrero:** Rescate de una pareja y su bebé que habían quedado atrapados por la nieve dentro de un turismo en la Sierra de las Cabras de Nerpio. Se accedió hasta ellos empleando pala quitanieves tardando cinco horas en llegar hasta los atrapados. (04/02/2018)
- **Marzo:** Incendio de vivienda en Pozuelo. Se rescata y reanima a un perro atrapado en el incendio. (23/03/2018)
- **Abril:** Vuelco de camión a la altura de Pozo Cañada con cinco elefantas, de las que una muere tras el accidente. (02/04/2018)
- **Mayo:** Incendio de vivienda con dos atrapados que deben ser rescatados del interior. Hellín (05/05/2018)
- **Junio:** Diversas salidas por lluvia, especialmente en la zona de Hellín y Elche de la Sierra. Se activa el Plan Especial de Protección Civil ante el riesgo por inundaciones **PRICAM** (días 2 y 3/06/2018)
- **Julio:** Búsqueda y recuperación del cadáver de una persona ahogada en las Lagunas de Ruidera. Ossa de Montiel (15/07/2018)
- **Agosto:** Rescate de herido en accidente de tráfico al colisionar un turismo con un tractor con aperos lo que dificulta las operaciones de descarceración. Las Pedroñeras (31/08/2018)
- **Septiembre:** Rescate de persona atrapada en vehículo turismo por riada. Navas de Jorquera. (07/09/2018).

- **Octubre:** Incendio en nave almacén-garaje de 1500 m2 de superficie donde arde por completo un camión frigorífico articulado. Intervienen tres dotaciones. Villarrobledo (02/10/2018)

- **Noviembre:** Apertura de puerta y rescate de dos personas intoxicadas por inhalación de monóxido de carbono. Casas de Benítez (17/11/2018).

- **Diciembre:** Búsqueda de persona mayor desaparecida. Participan más de 15 efectivos del SEPEI tanto en las labores de búsqueda como en la coordinación en Puesto de Mando. Se encuentra con vida y en buen estado a las 24 horas. Balazote (días 6 y 7/12/2018)

INCENDIOS

Según su **tipología**, la distribución de los **471 incendios** en que ha intervenido el S.E.P.E.I., ha destacado:

- Vegetación (153)
- Viviendas (66)
- Contenedor (69)
- Solares y mobiliario urbano (40)
- Vehículos (59)
- Actividades agrícolas y ganaderas (20)
- Basuras (19)
- Instalaciones industriales (13)
- Edificios deshabitados (9)
- Almacenamiento Paja-Leña (8)

En cuanto a las **víctimas en incendios**, con un total de 17 heridos y 2 fallecidos, se produjeron en:

- Viviendas: 14 heridos
- Vehículo: 1 herido y 1 fallecido
- Vegetación: 1 herido y 1 fallecido
- Instalación eléctrica: 1 herido

Como **causas** de los incendios destacan:

- Intencionados (57)
- Averías mecánicas (37)
- El uso de fuego (36)
- Instalaciones eléctricas (24)
- Chimeneas (23)
- Cocinas-electrodomésticos (19)
- Reigniciones (10)
- Chispas maquinaria (6)
- No se pudo determinar (243)

En la **distribución de los incendios por meses del año**, fue en julio cuando se produjo el mayor número (72). El menor número de incendios (17) se registró en septiembre.

En cuanto a los **días de la semana**, fue en domingo y lunes cuando se iniciaron mayor número de incendios (79) y en viernes el día en que menos (52).

En la **distribución de incendios a lo largo de las horas del día**, se alcanza el máximo número entre las 19 y las 20 horas (40). El mínimo fue entre las 9 y las 10 horas con 5 avisos.



SERVICIOS ESPECIALES

Los bomberos, además de la extinción de incendios y el salvamento de personas, animales o bienes, realizan servicios muy variados que se catalogan como servicios especiales.

Las intervenciones más numerosas en los **548 servicios especiales** realizados, (485 en 2017), han sido para:

- Operaciones de rescate (112).
- Despeje de viales (84).
- Manejo de animales (83).
- Apertura de puertas (55).
- Achiques de agua (45).
- Saneado de construcción (42).
- Asistencias técnicas (40).
- Saneado de árboles (25).

En las **situaciones de emergencia, (sin incendio), que registraron víctimas**, ha sido un total de 16 víctimas mortales y 154 heridos, que respecto del año 2017 disminuyeron el número de víctimas mortales (24) y han aumentado los heridos (122).

En cuanto a las emergencias meteorológicas más importantes, hay que destacar las intervenciones de 29 de junio en Hellín y 2 y 3 de junio en Elche de la Sierra y alrededores por fuertes lluvias que obligo a intervenir en 20 ocasiones en esos días.



PREVENCIÓN

La Sección de Prevención ha emitido **406 informes sobre prevención de incendios en edificios**, (348 en el año 2017), sobre proyectos de construcción y/o actividades, previos a la concesión de licencia municipal, y **44 visitas/inspecciones** sobre condiciones de seguridad en edificaciones o establecimientos ya existentes. También son habituales las consultas que se realizan a esta Sección, por parte de particulares y técnicos, sobre la normativa de prevención de incendios para aplicarla en la elaboración de proyectos o realización de obras o instalaciones.

En informes destacan los realizados a petición de los Ayuntamientos de:

- Almansa (139) - Hellín (115) - La Roda (33) - Tobarra (28)

En cuanto a los usos previstos en las edificaciones proyectadas, los más numerosos han sido:

- Industrial (116)
- Comercial (77)
- Pública concurrencia (69)
- Vivienda (50)
- Administrativo (36)

Los **166 retenes preventivos** (161 en 2017) realizados han sido, esencialmente, con motivo de realización de fuegos artificiales, fiestas, romerías y pruebas deportivas. Destacan por su importancia los realizados en el Viñarock de Villarrobledo, la carrera nocturna de antorchas “carrera de los montones” en Carcelén y la romería de San Bartolomé en Yeste.

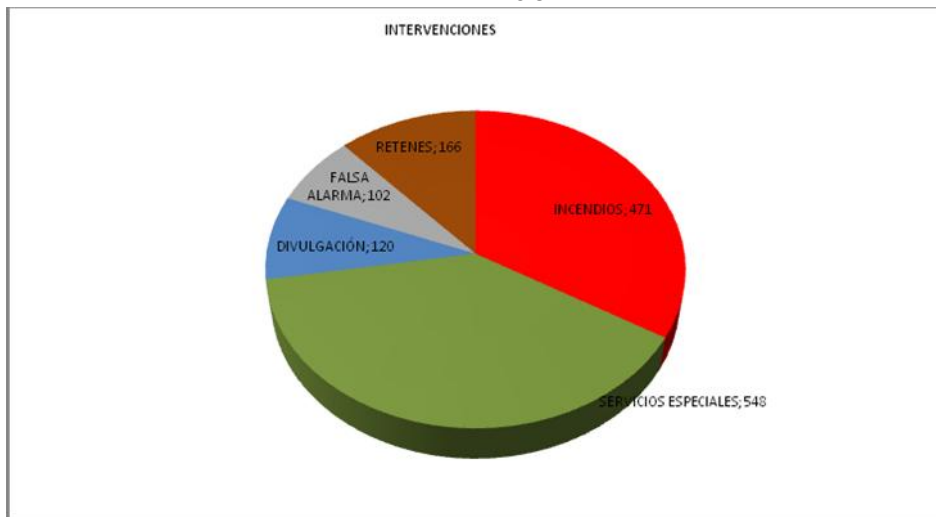
En **102 ocasiones** (135 en 2017) se realizaron salidas por avisos de incendio o de accidente que resultaron ser **falsas alarmas**, disminuyendo las cifras respecto al año pasado. De ellas tres fueron llamadas falsas y 99 fueron por distintos avisos de incendio, de accidentes, etc. en los que finalmente no fue necesario intervenir por diversos motivos, (incendios sofocados, resolución previa de la emergencia, etc.).

Además de participar en los cursos programados por la Escuela de Protección Ciudadana de Castilla-La Mancha para bomberos, este año el SEPEI ha seguido organizado un curso impartido en la Roda, (Rescate en desescombros), con la asistencia de bomberos de todos los servicios de Castilla La Mancha. Para el personal del SEPEI se han impartido 13 cursos presenciales y un curso a distancia, (on line). Cabe destacar los cursos por nuevo ingreso de bomberos y los de técnicas de mando del cual se han organizado cuatro ediciones. También se han colaborado en cursos y actividades formativas destinados a diferentes colectivos sobre prevención de incendios y riesgos y en la elaboración de planes de autoprotección, (**120 actividades divulgativas**). Este año se sigue manteniendo el nivel de ocasiones en las que se ha estado presentes como participantes en simulacros, sobre todo en el ámbito escolar, ya sea como observadores o participando directamente con los organizadores.



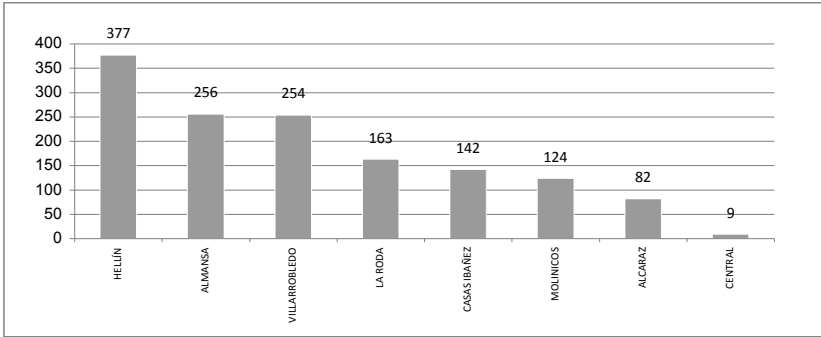
ESTADÍSTICAS Y GRÁFICOS

RESUMEN DE INTERVENCIONES REALIZADAS POR EL S.E.P.E.I. DURANTE EL AÑO 2018 POR TIPOS DE INTERVENCIÓN



S.E.P.E.I. RESUMEN DE INTERVENCIONES REALIZADAS DURANTE EL AÑO 2018

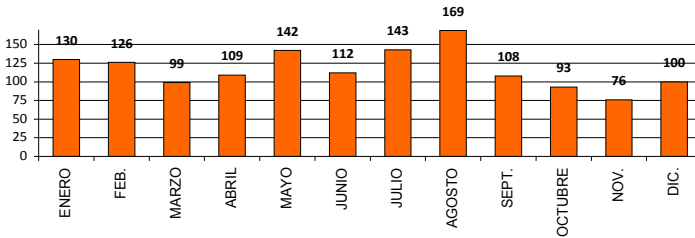
Base de la primera salida	Incendios	Servicios Especiales	Prevención	Totales
ALCARAZ	20	37	25	82
ALMANSA	71	100	85	256
CASAS IBAÑEZ	31	56	55	142
CENTRAL	0	3	6	9
HELLIN	153	143	81	377
LA RODA	55	46	62	163
MOLINICOS	22	76	26	124
VILLARROBLEDO	119	87	48	254
Totales	471	548	388	1407



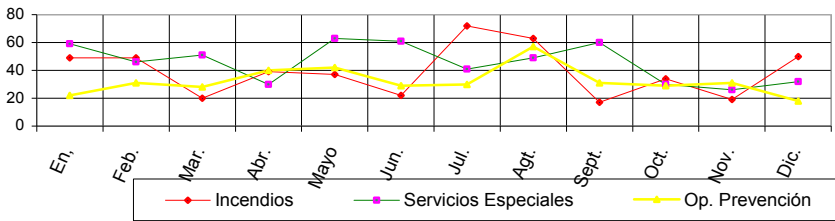
S.E.P.E.I. DISTRIBUCIÓN DE INTERVENCIONES REALIZADAS DURANTE AÑO 2018

Mes	Incendios	Servicios Especiales	Prevención	Totales
Enero	49	59	22	130
Febrero	49	46	31	126
Marzo	20	51	28	99
Abril	39	30	40	109
Mayo	37	63	42	142
Junio	22	61	29	112
Julio	72	41	30	143
Agosto	63	49	57	169
Septiembre	17	60	31	108
Octubre	34	30	29	93
Noviembre	19	26	31	76
Diciembre	50	32	18	100
Totales	471	548	388	1407

DISTRIBUCIÓN DE INTERVENCIONES POR MESES DEL AÑO



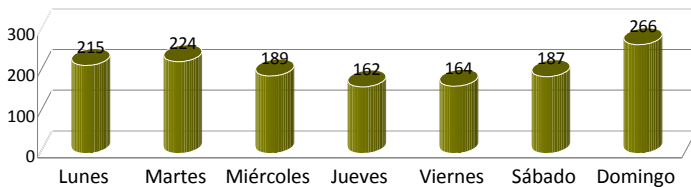
DISTRIBUCIÓN DE INTERVENCIONES POR MESES DEL AÑO 2018



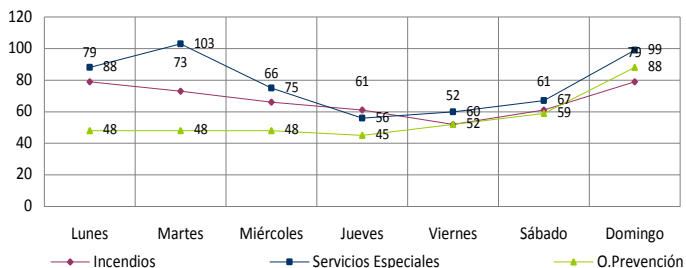
DISTRIBUCIÓN DE INTERVENCIONES POR DÍAS DE LAS SEMANA

Día de la semana	Incendios	Servicios Especiales	Operaciones Prevención	Totales
Lunes	79	88	48	215
Martes	73	103	48	224
Miércoles	66	75	48	189
Jueves	61	56	45	162
Viernes	52	60	52	164
Sábado	61	67	59	187
Domingo	79	99	88	266
Totales	471	548	388	1407

DISTRIBUCIÓN DE INTERVENCIONES POR DÍAS DE LA SEMANA



DISTRIBUCIÓN DE LAS INTERVENCIONES A LO LARGO DE LA SEMANA POR TIPO



INTERVENCIONES POR MUNICIPIOS DE ALBACETE AÑO 2018

Término Municipal	Incendios	Servicios Especiales	Operaciones Preventivas	Totales
ALBACETE	0	1	0	1
ALBATANA	0	0	3	3
ALBOREA	4	1	3	8
ALCADOZO	2	2	0	4
ALCALA DEL JUCAR	3	7	4	14
ALCARAZ	8	21	14	43
ALMANSA	44	73	52	169
ALPERA	2	0	2	4
AYNA	0	0	6	6
BALAZOTE	0	5	1	6
BALSA DE VES	0	0	1	1
BALLESTERO, EL	1	0	1	2
BARRAX	0	4	3	7
BIENSERVIDA	3	3	2	8
BOGARRA	1	2	0	3
BONETE	1	1	1	3
BONILLO, EL	4	1	3	8
CARCELEN	1	1	4	6
CASAS DE J. NUÑEZ	1	0	1	2
CASAS DE LAZARO	1	2	1	4
CASAS DE VES	1	2	0	3
CASAS IBAÑEZ	10	12	15	37
CAUDETE	10	8	6	24
CENIZATE	0	2	1	3
CORRAL RUBIO	0	6	2	8
CHINCHILLA	8	8	6	22
ELCHE DE LA SIERRA	2	15	2	19
FEREZ	1	2	2	5
FUENSANTA	1	1	6	8

Término municipal	Incendios	Servicios Especiales	Op. Preventivas	Totales
FUENTEALAMO	4	0	6	10
FUENTEALBILLA	3	2	4	9
GINETA, LA	10	2	3	15
HELLIN	111	111	51	273
HERRERA, LA	1	0	1	2
HIGUERUELA	1	1	3	5
HOYAGONZALO	0	1	0	1
JORQUERA	0	5	3	8
LETUR	4	1	2	7
LEZUZA	3	1	1	5
LIETOR	2	1	0	3
MADRIGUERAS	2	4	7	13
MAHORA	1	9	4	14
MASEGOSO	1	1	0	2
MINAYA	0	1	2	3
MOLINICOS	5	20	7	32
MONTALVOS	0	0	1	1
MONTEALEGRE DEL CASTILLO	1	2	3	6
MOTILLEJA	0	1	1	2
MUNERA	1	3	3	7
NAVAS DE JORQUERA	0	3	0	3
NERPIO	0	2	1	3
ONTUR	2	4	4	10
OSSA DE MONTIEL	2	3	4	9
PATERNA DEL MADERA	0	2	0	2
PEÑAS DE SAN PEDRO	1	2	1	4
PÉTROLA	2	2	2	6
POVEDILLA	2	1	1	4
POZO CAÑADA	4	5	3	12
POZO-LORENTE	0	0	2	2
POZOHONDO	3	2	3	8
POZUELO	4	2	1	7
RECUEJA, LA	0	0	1	1
RIOPAR	4	13	1	18
ROBLEDO	0	3	0	3
RODA, LA	29	22	34	85
SALOBRE	1	0	3	4
SOCOIVOS	4	3	4	11
TARAZONA DE LA MANCHA	2	2	4	8
TOBARRA	19	5	7	31
VALDEGANGA	1	4	4	9
VIANOS	0	2	0	2
VILLA DE VES	1	2	1	4
VILLALGORDO DEL JUCAR	2	0	1	3

Término municipal	Servicios			Totales
	Incendios	Especiales	Op. Preventivas	
VILLAMALEA	3	2	7	12
VILLAPALACIOS	3	0	1	4
VILLARROBLEDO	82	61	33	176
VILLATOYA	1	0	0	1
VILLAVALIENTE	0	1	0	1
VILLAVERDE DE				
GUADALIMAR	1	2	2	5
VIVEROS	1	0	0	1
YESTE	3	23	6	32
TOTAL	436	519	375	1330

INTERVENCIONES EN MUNICIPIOS DE OTRAS PROVINCIAS AÑO 2018		
PROVINCIA	MUNICIPIO	INTERVENCIONES
CUENCA	ALBERCA DE ZÁNCARA, LA	2
	BELMONTE	2
	CARRASCOSA DE HARO	1
	CASAS DE BENÍTEZ	4
	CASAS DE HARO	1
	CASAS DE LOS PINOS	2
	LEDAÑA	4
	MESAS, LAS	9
	MONREAL DEL LLANO	1
	MOTA DEL CUERVO	6
	PEDERNOSO, EL	3
	PEDROÑERAS, LAS	7
	POZOAMARGO	1
	PROVENCIO, EL	4
	SAN CLEMENTE	19
	SANTA MARÍA DE LOS LLANOS	3
SANTA MARÍA DEL CAMPO RUS	1	
SISANTE	4	
		74
VALENCIA	AYORA	1
	JÁTIVA	2
		3
TOTAL		77

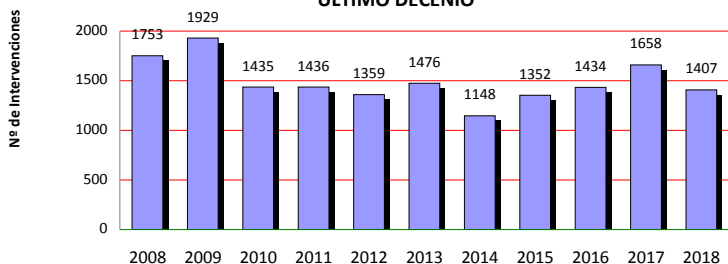
INTERVENCIONES EN MUNICIPIOS DE OTRAS PROVINCIAS POR TIPO DE INTERVENCIÓN AÑO 2018				
MUNICIPIO	INCENDIOS	SERVICIOS ESPECIALES	OPERACIONES PREVENTIVAS	TOTALES
ALBERCA DE ZÁNCARA, LA	1	1	0	2
AYORA	1	0	0	1
BELMONTE	1	1	0	2
CARRASCOA DE HARO	0	0	1	1
CASAS DE BENÍTEZ	2	1	1	4
CASAS DE HARO	0	1	0	1
CASAS DE LOS PINOS	1	1	0	2
JÁTIVA	0	0	2	2
LEDAÑA	0	4	0	4
LAS MESAS	5	2	2	9
MONREAL DEL LLANO	1	0	0	1
MOTA DEL CUERVO	2	2	2	6
PEDERNOSO, EL	0	2	1	3
PEDROÑERAS, LAS	4	2	1	7
POZOAMARGO	1	0	0	1
PROVENCIO, EL	3	1	0	4
SAN CLEMENTE	10	8	1	19
SANTA MARÍA DE LOS LLANOS	1	1	1	3
SANTA MARIA DEL CAMPO RUS	1	0	0	1
SISANTE	1	2	1	4
TOTALES	35	29	13	77



INTERVENCIONES S.E.P.E.I. CON VICTIMAS AÑO 2018

CAUSA	TIPO INTERVENCIÓN	TIPO DE INCENDIO	TIPO DE SERVICIO ESPECIAL	TIPO DE OP. PREVENCIÓN	Nº MUERTOS	Nº HERIDOS
Accidente Tráfico	Incendio	Vehículo			1	1
	Serv-Especial		Rescate escalada		0	1
	Serv-Especial		Despeje viales		0	3
	Serv-Especial		Control Inflamables		0	1
	Serv-Especial		Rescate Acc. tráfico		6	104
Petición Policial	Serv-Especial		Apertura puertas		3	0
Fuego directo-brasero	Incendio	Vivienda			0	1
Chimenea	Incendio	Vivienda			0	1
Accidente Vía Férrea	Serv-Especial		Rescate Acc. tráfico		1	0
Instalación eléctrica	Incendio	Vivienda			0	1
	Incendio	Red eléctrica			0	1
Intencionado	Incendio	Vivienda			0	1
Personas perdidas	Serv-Especial		Búsqueda personas		0	1
Pruebas deportivas	Prevencción			Reten Prevent.	0	5
Fuego directo-quema	Incendio	Arbolado			1	0
Electrodomésticos	Incendio	Vivienda			0	3
Cocina-sartén	Incendio	Vivienda			0	4
Sin Determinar	Incendio		Vivienda		0	2
	Incendio	Veg. rastrojo			0	1
Personas Enfermas	Serv-Especial		Resc. escalada		0	1
	Serv-Especial		Apertura puertas		4	8
	Serv-Especial		Asistencia sanitaria		0	5
	Serv-Especial		Asistencia Técnica		0	1
	Serv-Especial		Resc. Acc. varios		0	3
Accidente río	Serv-Especial		Rescate escalada		0	1
	Serv-Especial		Búsqueda personas		1	0
Acceso bloqueado	Serv-Especial		Apertura puertas		0	1
Accidente montaña	Serv-Especial		Rescate Escalada		0	2
	Serv-Especial		Búsqueda personas		0	1
	Serv-Especial		Resc. Acc. varios		1	2
Accidente Laboral	Serv- Especial		Rescate Acc.Laboral		0	1
Personas atrapadas	Serv-Especial		Rescate en pozos		0	1
Cocina-descuido	Incendio	Vivienda			0	1
Accidente Doméstico	Serv-Especial		Apertura de puertas		0	6
	Serv-Especial		Asistencia sanitaria		0	3
	Serv-Especial		Asistencia Técnica		0	1
	Serv-Especial		Resc. Acc. varios		0	2
TOTAL					18	171

RESUMEN GENERAL DE INTERVENCIONES EVOLUCIÓN ANUAL DEL ÚLTIMO DECENIO



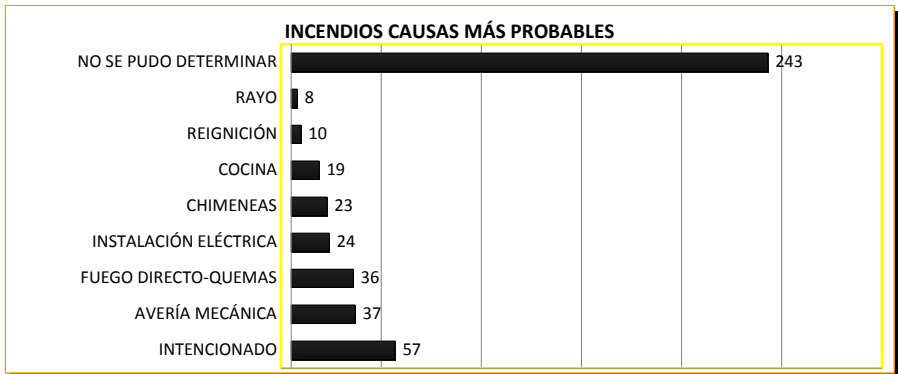
INCENDIOS: LUGARES AFECTADOS AÑO 2018

TIPO DE INCENDIO	LUGAR DEL INCENDIO	TOTALES	TOTAL
INDUSTRIAL	BASURA	2	
	INDUST-AGRARIA	4	
	INDUST-ALCOHOLERA	1	
	INDUST-ALMACÉN	3	
	INDUST-CALZADO	1	
	INDUST-DESGUACE	1	
	INDUST-MADERA	1	
	INDUST-MECÁNICA	1	
	INDUST-PLÁSTICO	1	
	RED ELÉCTRICA	5	
	VEHÍCULO	59	
			79
RURAL	ACTIVIDAD AGRÍCOLA	18	
	ACTIVIDAD GANADERA	2	
	ALMACENAMIENTO PAJA	3	
	ALMACENAMIENTO LEÑA	5	
	BASURA	8	
	EDIFICIO DESHABITADO	3	
	VEGETACION-ARBOLADO	23	
	VEGETACION-MATORRAL	82	
	VEGETACION-RASTROJO	41	
	VEGETACION-SEMBRADO	3	
	VIVIENDA	3	
			191
URBANO	ACTIVIDAD AGRÍCOLA	2	
	BASURA	9	
	CONTENEDOR	69	
	EDIFICIO DESHABITADO	6	
	GARAJE	1	
	MOBILIARIO URBANO	2	
	PÚBLICO-BAR	1	
	PÚBLICO-COMERCIO	1	

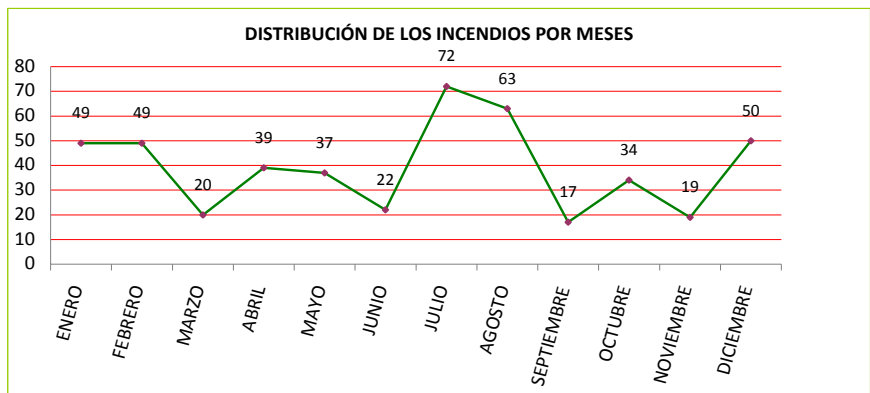
PÚBLICO-RESTAURANTE	2
RED ELÉCTRICA	3
SOLAR	38
VEGETCIÓN-ARBOLADO	2
VEGETACIÓN-MATORRAL	2
VIVIENDA	63
TOTALES	201
	471

INCENDIOS 2018: CAUSAS MÁS PROBABLES

CAUSAS	TOTALES
ACCIDENTE DE TRÁFICO	2
AVERIA MECÁNICA	37
CALEFECIÓN-CALDERA	2
COCINA-DESCUIDO	7
COCINA-EXTRACTOR	4
COCINA-SARTÉN ACEITE	5
CHIMENEA	23
CHISPAS MAQUINARIA	6
ELECTRODOMÉSTICOS	3
FUEGO DIRECTO-BRASERO	1
FUEGO DIRECTO-ESTUFA	2
FUEGO DIRECTO-HOQUERA	3
FUEGO DIRECTO-QUEMAS	30
FUEGOS ARTIFICIALES	1
FUMADORES	1
INSTALAC-ELÉCTRICA	24
INTENCIONADO	57
JUEGO NIÑOS	1
RAYO	8
REIGNICIÓN	10
SIN DETERMINAR	243
VERTEDERO	1
TOTAL	471



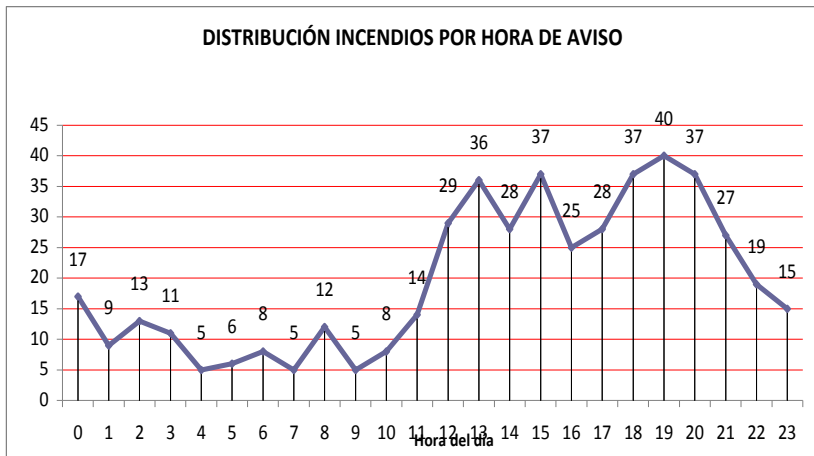
DISTRIBUCIÓN DE INCENDIOS POR MESES DEL AÑO 2018				
MES	INCENDIOS	INCENDIOS	INCENDIOS	TOTALES
	URBANOS	RURALES	INDUSTRIALES	
ENERO	27	17	5	49
FEBRERO	21	24	4	49
MARZO	11	5	4	20
ABRIL	16	17	6	39
MAYO	16	13	8	37
JUNIO	11	7	4	22
JULIO	19	42	11	72
AGOSTO	21	34	8	63
SEPTIEMBRE	4	7	6	17
OCTUBRE	15	12	7	34
NOVIEMBRE	11	3	5	19
DICIEMBRE	29	10	11	50
	201	191	79	471



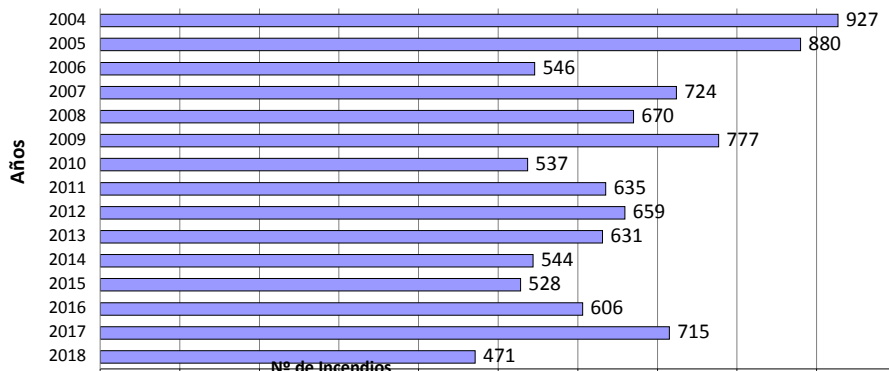
DISTRIBUCIÓN DE INCENDIOS POR DÍAS DE LA SEMANA				
DÍA de la semana	INCENDIOS URBANOS	INCENDIOS RURALES	INCENDIOS INDUSTRIALES	TOTALES
Lunes	40	27	12	79
Martes	40	24	9	73
Miércoles	23	26	17	66
Jueves	29	23	9	61
Viernes	18	23	11	52
Sábado	20	33	8	61
Domingo	31	35	13	79
	201	191	79	471

DISTRIBUCIÓN DE INCENDIOS POR HORA DE RECEPCIÓN DE AVISO

Hora	INCENDIOS URBANOS	INCENDIOS RURALES	INCENDIOS INDUSTRIALES	TOTALES
0	7	7	3	17
1	7	1	1	9
2	10	1	2	13
3	5	3	3	11
4	1	2	2	5
5	2	4	0	6
6	3	2	3	8
7	2	0	3	5
8	5	6	1	12
9	4	1	0	5
10	2	4	2	8
11	1	9	4	14
12	14	9	6	29
13	19	11	6	36
14	11	12	5	28
15	19	13	5	37
16	7	16	2	25
17	10	13	5	28
18	11	17	9	37
19	16	21	3	40
20	12	18	7	37
21	12	12	3	27
22	11	6	2	19
23	10	3	2	15
TOTALES	201	191	79	471

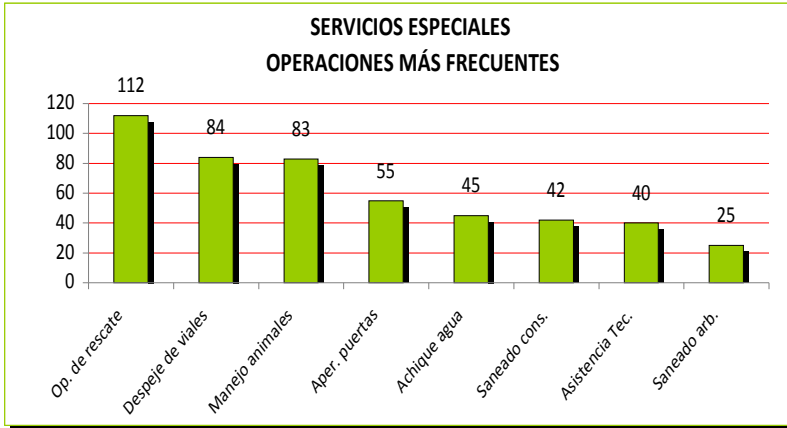


**DISTRIBUCIÓN DE INCENDIOS
EVOLUCIÓN ANUAL**



DESGLOSE DE LOS SERVICIOS ESPECIALES

TIPO DE SERVICIO ESPECIAL	TOTAL
BUSQUEDA-OBJETOS	1
RESCATE-ESCALADA	8
BUSQUEDA PERSONAS	12
RESCATE-ASCENSOR	5
DESPEJE DE VIALES	84
ACHIQUE AGUA	45
DESATASQUE TUBERIAS	5
SUMINISTRO DE AGUA	5
APERTURA PUERTAS	55
SANEADO CONSTRUCCIÓN	42
CONTROL INFLAMABLES	11
RECUPERAR VEHÍCULOS	4
ASISTENCIA SANITARIA	23
RESCATE-POZOS	3
ASISTENCIA TÉCNICA	40
RESCATE-ACC. TRÁFICO	74
MANEJO ANIMALES	83
CONTROL CORROSIVOS	1
RESCATE-NEVADAS	4
SANEADO ÁRBOLES	25
RESCATE-ACC. LABORAL	1
RESCATE INUNDACIONES	5
RESCATE-ACC. VARIOS	11
RESCATE-HUNDIMIENTO	1
TOTAL	548

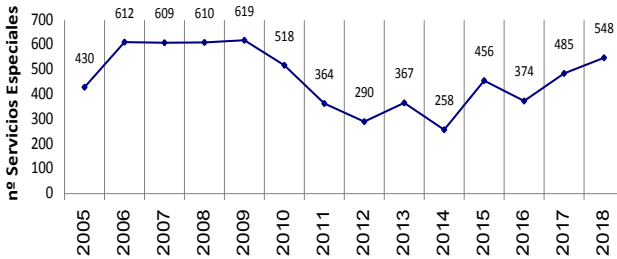


SERVICIOS ESPECIALES: TIPO Y CAUSA			
AÑO 2018			
TIPO DE SERVICIO	CAUSA	TOTAL	TOTALES
ACHIQUE AGUA	ALCANTARILLADO	2	
	AVERÍA RED AGUA	5	
	LLUVIA	37	
	NIEVE	1	
			45
APERTURA PUERTAS	ACCESO BLOQUEADO	14	
	ACCIDENTE DOMÉSTICO	5	
	INSTALACIÓN ELÉCTRICA	1	
	PERSONAS ATRAPADAS	1	
	PERSONAS ENFERMAS	24	
	PETICIÓN POLICIAL	9	
	POSIBLE SUICIDIO	1	
			55
ASISTENCIA SANITARIA	ACCIDENTE DOMÉSTICO	4	
	PERSONAS ENFERMAS	18	
	PRUEBAS DEPORTIVAS	1	
			23
ASISTENCIA TECNICA	ACCIDENTE DOMÉSTICO	2	
	ACCIDENTE MMPP	1	
	ANIMALES SALVAJES	1	
	AVALANCHA ROCAS	3	
	AVERÍA MECÁNICA	2	
	AVERÍA RED TELÉFONOS	1	
	CALEFACCIÓN-CALDERA	1	
	CALEFACCIÓN DEPÓSITO	1	
	GAS-FUGA	2	
	INSTALACIÓN ELÉCTRICA	3	
	JUEGOS NIÑOS	1	

	LESIONES CONSTRUCCIÓN	3	
	LLUVIA	3	
	PETICIÓN POLICIAL	3	
	PRUEBAS DEPORTIVAS	1	
	RIEGO	1	
	RIESGO ACCIDENTES	8	
	VIENTO	2	
			40
BUSQUEDA OBJETOS	ACCIDENTE DOMÉSTICO	1	1
BUSQUEDA PERSONAS	ACCIDENTE MONTAÑA	1	
	ACCIDENTE RÍO	1	
	PERSONAS ENFERMAS	1	
	PERSONAS PERDIDAS	9	
			12
CONTROL CORROSIVOS	ACCIDENTE MMPP	1	1
CONTROL INFLAMABLES	ACCIDENTE TRÁFICO	4	
	CALEFACCIÓN-DEPÓSITO	1	
	GAS-FUGA	5	
	MANEJO INFLAMABLES	1	
			11
DESATASQUE TUBERIAS	LLUVIA	3	
	NIEVE	2	
			5
DESPEJE DE VIALES			
	ACCIDENTE TRÁFICO	20	
	ANIMALES SALVAJES	2	
	ÁRBOLES DAÑADOS	8	
	AVALANCHA ROCAS	2	
	AVERÍA MECÁNICA	1	
	LLUVIA	4	
	NIEVE	36	
	RIEGO	1	
	RIESGO ACCIDENTES	9	
	VIENTO	1	
			84
MANEJO ANIMALES	ABEJAS	50	
	ANIMALES SALVAJES	1	
	AVISPAS	17	
	CIGÜEÑAS	1	
	MASCOTAS	10	
	PERROS	3	
	SERPIENTES	1	
			83
RECUPERAR VEHÍCULOS			
	LLUVIA	2	
	NIEVE	1	
	PETICIÓN POLICIAL	1	
			4
RESCATE-ACC. LABORAL	ACCIDENTE LABORAL	1	
			1
RESCATE-ACC. TRÁFICO			
	ACCIDENTE TRÁFICO	73	

	ACCIDENTE VÍA FÉRREA	1	74
RESCATE-ACC. VARIOS	ACCIDENTE DOMÉSTICO	2	
	ACCIDENTE MONTAÑA	4	
	LESIONES CONSTRUCCIÓN	1	
	MASCOTA	1	
	PERSONAS ENFERMAS	3	
			11
RESCATE ASCENSOR	AVERÍA ASCENSOR	5	5
RESCATE-ESCALADA	ACCIDENTE MONTAÑA	3	
	ACCIDENTE RÍO	1	
	ACCIDENTE TRÁFICO	1	
	MASCOTA	1	
	PERSONAS ENFERMAS	1	
	POSIBLE SUICIDIO	1	
			8
RESCATE HUNDIMIENTO	LESIONES CONSTRUCCIÓN	1	1
RESCATE INUNDACIONES	LLUVIA	5	5
RESCATE-NEVADAS	NIEVE	3	
	PERSONAS ATRAPADAS	1	
		1	4
RESCATE-POZOS	PERROS		
	PERSONAS ATRAPADAS	2	
			3
SANEADO ÁRBOLES	ÁRBOLES DAÑADOS	8	
	LLUVIA	1	
	NIEVE	4	
	RIESGO ACCIDENTES	3	
	VIENTO	9	
			25
SANEADO CONSTRUCCIÓN	AVALANCHA DE ROCAS	1	
	INSTALACIÓN ELÉCTRICA	1	
	LESIONES CONSTRUCCIÓN	5	
	LLUVIA	3	
	PETICIÓN POLICIAL	1	
	RIESGO ACCIDENTES	12	
	VIENTO	19	
			42
SUMINISTRO DE AGUA	AVERÍA RED AGUA	2	
	OBRAS	1	
	PRUEBAS DEPORTIVAS	1	
	RIEGO	1	
			5
	TOTAL		548

Distribución Servicios Especiales
Evolución anual



OPERACIONES PREVENTIVAS TIPO Y CAUSA			
TIPO DE OPERACIÓN	CAUSA	TOTALES	TOTALES
DIVULGACIÓN	CURSO INCENDIOS	19	
	CURSO SEGUR-LABORAL	2	
	CURSO SOCORRISMO	1	
	DIVULGACIÓN ESCOLAR	32	
	DIVULGACIÓN PÚBLICA	8	
	PRÁCTICAS EXTINCIÓN	24	
	PRACTICAS RESCATES	6	
	SIMULACRO	28	
			120
FALSA ALARMA	AVISO DE ACCIDENTE	30	
	AVISO DE INCENDIO	54	
	FUEGO DIRECTO-QUEMAS	15	
	LLAMADA FALSA	3	
			102
RETEN PREVENTIVO	FIESTAS	68	
	FUEGO DIRECTO-QUEMAS	7	
	FUEGOS ARTIFICIALES	60	
	PRUEBAS DEPORTIVAS	14	
	RIESGO ACCIDENTES	4	
	ROMERÍAS	13	
			166
	TOTALES		388



INFORMES PROYECTOS-INSPECCIONES SEGÚN USO DEL LOCAL O ACTIVIDAD

USO DEL LOCAL O ACTIVIDAD	PROYECTOS	VISITAS/INSPECCIONES	TOTALES
ADMINISTRATIVO	36	2	38
AGRÍCOLA-GANADERO	25	1	26
CASA RURAL	0	1	1
COMERCIAL	77	4	81
DOCENTE	12	10	22
GARAJE	11	0	11
HOSPITALARIO	9	9	18
INDUSTRIAL	116	14	130
PÚBLICA CONCURRENCIA	69	2	71
RESIDENCIAL PÚBLICO	1	0	1
VIVIENDA	50	1	51
TOTALES	406	44	450



INFORMES PROYECTOS-INSPECCIONES/VISITAS POR MUNICIPIO

TERMINO MUNICIPAL	PROYECTOS	VISITAS/INSPECCIONES	TOTALES
ALBACETE	1	1	2
ALBOREA	1	0	1
ALCALA DEL JÚCAR	1	0	1
ALCARAZ	1	1	2
ALMANSA	139	8	147
AYNA	4	0	4
BALAZOTE	14	1	15
BALLESTERO, EL	2	0	2
BONILLO, EL	13	2	15
CARCELÉN	2	0	2
CASAS IBAÑEZ	3	2	5
CAUDETE	2	1	3
CHINCHILLA	12	1	13
ELCHE DE LA SIERRA	2	0	2
FUENSANTA	1	1	2
FUENTEALAMO	1	0	1
FUENTEALBILLA	1	0	1
GINETA, LA	2	0	2
GOLOSALVO	1	0	1
HELLÍN	115	8	123
JORQUERA	3	0	3
LIETOR	1	0	1
MADRIGUERAS	1	1	2
MAHORA	1	0	1
MONTEALEGRE DEL CASTILLO	3	1	4
ONTUR	2	0	2
OSSA DE MONTIEL	1	1	2
PEÑAS DE SAN PEDRO	1	0	1
ROBLEDO	2	0	2
RODA, LA	33	5	38
SALOBRE	1	0	1
TARAZONA DE LA MANCHA	2	1	3
TOBARRA	28	4	32
VALDEGANGA	1	1	2
VILLALGORDO DEL JÚCAR	3	0	3
VILLAPALACIOS	1	0	1
VILLARROBLEDO	3	4	7
YESTE	1	1	2
TOTALES	406	44	450



MEMORIA SEPEI 2018



SERVICIOS ESPECIALES
Y DE PREVENCIÓN
Y EXTINCIÓN DE INCENDIOS



DIPUTACIÓN DE ALBACETE