

**SERVICIOS ESPECIALES
Y DE PREVENCIÓN Y
EXTINCIÓN DE INCENDIOS
(S.E.P.E.I.)
DIPUTACIÓN DE ALBACETE**

MEMORIA DEL AÑO 2009

PRESENTACIÓN

La Memoria que hoy presentamos, recoge la gestión realizada en el año 2009 por el Servicio Provincial “Servicios Especiales y de Prevención y Extinción de Incendios” (S.E.P.E.I.) de la Diputación de Albacete en sus intervenciones por emergencia o por trabajos especiales y en las actividades preventivas que se han llevado a cabo con el objetivo primordial de garantizar en lo posible la protección de los ciudadanos y de sus bienes.

El propósito principal de esta información, es el servir de vehículo de acercamiento a la realidad diaria del servicio que tenemos encomendado. Pero no sólo se trata de cumplir con nuestro deber de informar a los ciudadanos, implica también la puesta a disposición de los responsables políticos y técnicos de los Ayuntamientos y de todas las instituciones de nuestra provincia de unos datos que pueden ayudarles a tomar decisiones que supriman situaciones de riesgo para la seguridad de los ciudadanos.

Tras las cifras y los datos de esta Memoria está, sobre todo, la dedicación y la vocación de servicio de todas las personas que integran el S.E.P.E.I.. Su eficiente trabajo ha logrado alcanzar un objetivo extraordinario: dotar a nuestra provincia de un Servicio de Bomberos moderno y profesional, que da respuesta eficaz a las demandas de los ciudadanos. Como Diputada responsable del Servicio, deseo aprovechar estas líneas para transmitir a todos, mi consideración y agradecimiento, por poner en el empeño lo mejor de ellos mismos.

Nunca podremos olvidar que, este año, la capacidad de sacrificio de los Bomberos y los riesgos que asumen en su trabajo se han manifestado en una trágica realidad. Desde aquí, un emocionado recuerdo para José Sánchez Ruiz, fallecido durante las operaciones de extinción de un incendio en Villarrobledo y para Francisco Palomares Mansilla, herido grave en el mismo accidente.

Josefa Moreno Docón
Diputada del S.E.P.E.I.

INTERVENCIONES REALIZADAS

Durante este año, se han realizado un **total de 1.929 intervenciones** distribuidas en

- 777 incendios (670 en 2008).
- 619 servicios especiales (610 en 2008).
- 172 retenes preventivos (179 en 2008).
- 84 actividades divulgativas (75 en 2008).
- 277 falsas alarmas (219 en 2008).

En el siguiente cuadro se reflejan las intervenciones que cada parque ha realizado tanto en el término municipal donde están ubicados como en otros municipios incluidos en sus respectivos ámbitos de actuación:

INTERVENCIONES DE CADA PARQUE			
Parque	En su mismo municipio	En otros municipios	Total
Hellín	360	144	504
Villarrobledo	234	241	476
Almansa	205	95	300
Casas Ibáñez	48	141	189
Alcaraz	66	104	170
Molinicos	28	100	128

Además, de las intervenciones realizadas por el S.E.P.E.I., esta estadística incluye las operaciones realizadas por los Voluntarios de Protección Civil del Ayuntamiento de La Roda y coordinadas por la Central (152 intervenciones autónomas y 14 en colaboración con unidades del S.E.P.E.I.).

Aunque la mayoría de las intervenciones se han realizado en la provincia de Albacete, también **se ha intervenido fuera de la provincia en 172 ocasiones**. Ha sido en las provincias de Cuenca (164), Ciudad Real (3), Valencia (3), Toledo (1) y Alicante (1).

En 10 ocasiones, el Servicio contra incendios del Ayuntamiento de Albacete ha colaborado con unidades del S.E.P.E.I. en intervenciones fuera de su término municipal.

INCENDIOS

Según su **tipología**, la distribución de los 777 incendios en que ha intervenido el S.E.P.E.I., ha sido:

- Vegetación (313)
- Basuras (136)
- Viviendas (81)
- Vehículos (70)
- Instalaciones industriales (31)
- Actividades agrícolas y ganaderas (31)

- Establecimientos públicos (16).
- Edificios deshabitados (9).

En cuanto a las **víctimas en incendios**, con un total de 4 muertos y 18 heridos, fueron en:

- Viviendas, 2 muertos y 14 heridos.
- Vehículos, 1 muerto y 4 heridos.
- Vegetación, 1 muerto.

Como **causas** de los incendios destacan los intencionados (115), el uso de fuego (70), vertederos de basura (35), instalaciones eléctricas (32), averías mecánicas (30), chimeneas (23), cocinas-electrodomésticos (20) y chispas de maquinaria (11).

En la **distribución de los incendios por meses del año**, es en julio (149) cuando se ha producido el mayor número. El menor número de incendios se registró en marzo (33).

En cuanto a los **días de la semana**, es en domingo cuando se iniciaron mayor número de incendios (132) y martes el día en que menos (93).

En la **distribución de incendios a lo largo de las horas del día**, se alcanza el máximo número entre las 18 y las 19 horas (62). El mínimo fue entre las 7 y las 8 horas (5).

SERVICIOS ESPECIALES

Los bomberos, además de la extinción de incendios y el salvamento de personas, animales o bienes, realizan servicios muy variados que se catalogan como servicios especiales.

Las intervenciones más numerosas en los **619 servicios especiales** ha sido en:

- Despeje de viales (182)
- Operaciones de rescate (129)
- Saneado construcciones (77)
- Apertura de puertas (65)
- Achiques de agua y desatasque tuberías (46)
- Control de inflamables (20).

En las **situaciones de emergencia (sin incendio) que registraron víctimas**, con un total de 41 víctimas mortales y 148 heridos, destacan los 125 accidentes de tráfico con 26 muertos y 129 heridos (en 2008 fueron 18 muertos y 107 heridos).

En cuanto a las emergencias meteorológicas más importantes, se registraron dos temporales de viento, del 23 al 25 de enero (se hicieron 28 salidas en toda la provincia) y el 5 de marzo (29 salidas). El 8 y 9 de agosto se intervino en las inundaciones de Las Pedroñeras (se rescataron a 21 personas atrapadas en el agua). También hubo un temporal de nieve entre el 13 y el 22 de diciembre (con 79 salidas en toda la provincia).

PREVENCIÓN

La Sección de Prevención ha emitido **392 informes sobre prevención de incendios en edificios** tanto sobre proyectos de construcción o reforma, previos a la concesión de licencia municipal, como sobre inspecciones de las condiciones de seguridad en edificaciones o establecimientos.

En informes sobre proyectos destacan los realizados a petición de los Ayuntamientos de:

- Almansa (110)
- Hellín (86)
- La Roda (61)
- Casas Ibáñez (15)
- Tobarra (15)
- Villarrobledo (14)
- Caudete (10)

En cuanto a los usos previsto en las edificaciones proyectadas, los más numerosos han sido:

- Comercial (101)
- Industrial (85)
- Vivienda (51)
- Agrícola-Ganadero (47)
- Pública concurrencia (44)
- Docente (22)
- Administrativo (18)

Igualmente, se han supervisado Planes de Autoprotección establecidos en hospitales, residencias de mayores y establecimientos industriales.

Los **172 retenes preventivos** realizados han sido, esencialmente, con motivo de fiestas, romerías y pruebas deportivas. Destacan por su importancia los realizados en el Viñarock y en la Romería de Cortés.

En 277 ocasiones se realizaron salidas por avisos de incendio o de accidente que resultaron ser **falsas alarmas**.

Además de participar en los cursos programados por la Escuela de Protección Ciudadana de Castilla-La Mancha para bomberos, se han impartido 16 cursos sobre incendios y situaciones de emergencia destinados a diferentes colectivos. Destacan los impartidos para el personal de los hospitales de Almansa y Villarrobledo y para los militares del CENAD de Chinchilla.

Por otra parte, se ha participado en 6 simulacros programados por distintas instituciones y se han realizado 30 actos de divulgación escolar, tanto recibiendo a los alumnos en los Parques, como asistiendo a los propios centros escolares y 32 actuaciones divulgativas para distintos colectivos.

DESPLIEGUE DEL S.E.P.E.I.

El ámbito de actuación del S.E.P.E.I. cubre toda la provincia de Albacete excluido el término municipal de su capital.

Además, y mientras el Consorcio de Cuenca no ubique un parque de bomberos intermedio entre los de Tarancón y Motilla del Palacar, los parques de Villarrobledo y Casas Ibáñez incluyen en sus respectivos ámbitos de salida inmediata a 22 municipios ubicados en el sur de la provincia de Cuenca.

El S.E.P.E.I. se despliega en **tres parques comarcales** (Almansa, Hellín y Villarrobledo), **tres parques auxiliares** (Alcaraz, Casas Ibáñez y Molinicos) y una **Central** ubicada en Albacete.

El número de municipios, de habitantes y extensión que se incluyen en los ámbitos de primera salida de cada parque son los siguientes:

Parques	PROVINCIA DE ALBACETE			PROVINCIA DE CUENCA		
	Municipios (Número)	Población (Habitantes)	Extensión (Km ²)	Municipios (Número)	Población (Habitantes)	Extensión (Km ²)
Alcaraz	16	12.238	1.985,62			
Almansa	13	53.011	3.763,98			
Casas Ibáñez	23	35.873	1.782,56	3	3.606	137,20
Hellín	13	55.217	3.038,14			
Molinicos	8	12.491	1.475,70			
Villarrobledo	13	62.345	3.141,36	19	40.202	1.912,05
TOTALES	86	231.175	15.187,36	22	43.808	2.049,25
TOTAL GENERAL: 274.983 habitantes en 17.236,61 Km²						

RECURSOS HUMANOS

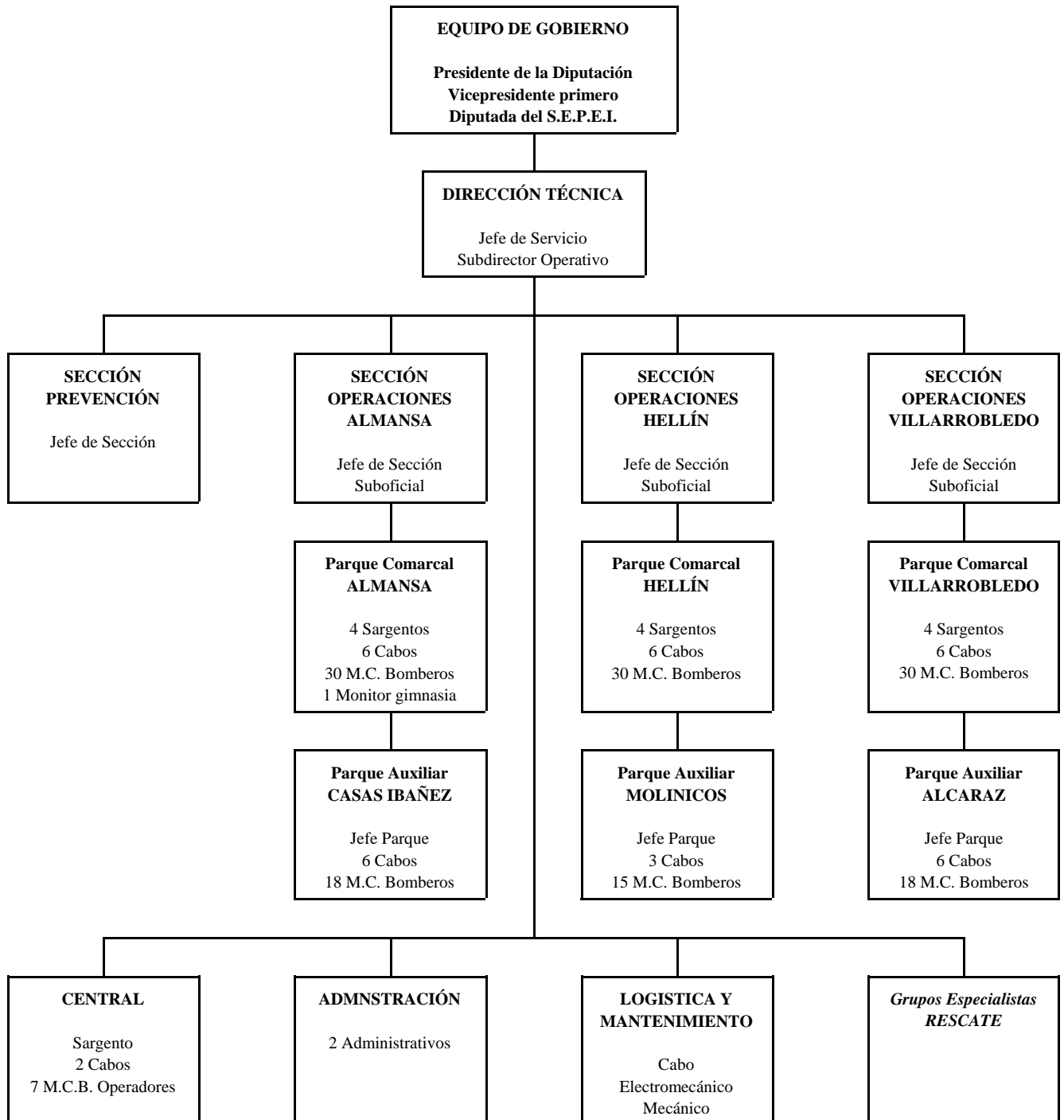
Este año, y como paso previo a la actualización del Reglamento interno, se ha aprobado el organigrama del Servicio que tiene en cuenta las necesidades actuales y las previsibles a medio plazo para estructurar la organización creando nuevas unidades y reflejando las previsiones de incremento de la plantilla.

Este último objetivo, se ha materializado con la creación de 20 nuevas plazas: 1 Subdirector Operativo, 3 Suboficiales y 9 Sargentos, además de 3 Cabos y 3 M.C.Bomberos destinados a reforzar el Parque de Alcaraz.

Además, se han adscrito a la nueva Unidad de Logística y Mantenimiento del S.E.P.E.I. un Electromecánico y un Mecánico procedentes de otros Servicios de la Diputación.

La plantilla permanente del S.E.P.E.I. queda así compuesta por un total de 214 plazas de las que 209 son Bomberos de todas las categorías.

ORGANIGRAMA DEL S.E.P.E.I.



INFRAESTRUCTURAS Y EQUIPAMIENTO

En este ejercicio, y a falta de que se realice la liquidación definitiva, el Presupuesto anual para el S.E.P.E.I. ha sido de **12.421.436 €** (que incluye la retención necesaria para financiar las obras de construcción de la segunda fase de un nuevo parque en La Roda). Esto representa una cantidad de **53,73 euros al año por habitante de la provincia** (excluida su capital).

Se ha distribuido en 8.466.580,39 euros para gastos de personal, 3.191.098,64 euros para inversiones y 763.757,17 euros para gastos corrientes.

En cuanto a **infraestructuras de los parques**, se han finalizado las obras de la primera fase del parque en La Roda (cimentación y estructura) y la torre de entrenamiento en el parque de Almansa. Además, se han realizado obras de mejora de las instalaciones en todos los parques excepto en el de Almansa cuya cesión a la Diputación por parte del Ayuntamiento está prevista en breve tiempo.

Con la recepción este año de tres Autobombas Urbanas Ligeras, con destino a los parques de Almansa, Casas Ibáñez y Hellín, el S.E.P.E.I. dispone de un **total de 62 vehículos operativos** (51 terrestres, 10 acuáticos y 1 anfibio) de los siguientes tipos:

- _ 6 autobombas urbanas pesadas.
- _ 4 autobombas urbanas ligeras.
- _ 6 autobombas rurales.
- _ 12 autobombas forestales (7 de ellas con pala quitanieves)
- _ 4 autobombas nodriza.
- _ 3 autoescaleras con brazo articulado de 32-34 metros.
- _ 3 furgones de servicios especiales.
- _ 8 vehículos ligeros de mando y rescate.
- _ 3 vehículos ligeros de mando y apoyo logístico.
- _ 2 vehículos ligeros de mando e inspección.
- _ 9 lanchas (2 a motor y 7 a remos)
- _ 1 moto acuática para rescates en medio acuático
- _ 1 vehículo anfibio para rescates en medio acuático

Todos los vehículos están equipados con los medios necesarios para intervenir en operaciones de extinción de incendios, rescates y trabajos especiales.

Se han adjudicado, estando prevista su entrega en breve plazo, un vehículo especialmente equipado para intervenciones con riesgo químico y un furgón equipado como taller móvil de reparaciones mecánicas.

Siguen cedidas por la Diputación una autobomba urbana de primera salida y dos autobombas rurales a los Ayuntamientos de La Roda, Nerpio y Tarazona con el fin de dotar a sus respectivas Agrupaciones de Voluntarios de Protección Civil.

Las adquisiciones de equipamientos más relevantes durante este año, han sido:

- _ 3 cámaras de visión térmica para búsqueda de personas atrapadas en recintos llenos de humo o perdidas en espacios abiertos.
- _ Dispositivos especiales para rescates en pozos y simas.

- _Equipos de protección individual
- _Equipos impermeables para intervención en inundaciones
- _Motobombas y electrobombas para achique de agua
- _Equipos de iluminación
- _Aparatos de gimnasia para los parques.

Además se han renovado numerosos elementos del equipamiento de extinción, rescate y seguridad

CONVENIOS

Durante este año, se han mantenido los siguientes Convenios:

-Coordinación con la Junta de Comunidades en el teléfono único de emergencias 1-1-2: Ha seguido vigente.

-Colaboración con GEACAM en materia de prevención, vigilancia y extinción de incendios forestales: Se firmó un Convenio para 2009 renovable a final de año

-Con los Ayuntamientos de Almansa, Hellín y Villarrobledo en materia del servicio de prevención y extinción de incendios: Continuaron vigentes con el objetivo de coordinar la prestación de este servicio entre la Diputación y los tres municipios de la provincia que, al superar una población de 20.000 habitantes, están obligados a prestar este servicio y de establecer su proyección provincial.

-Con los Ayuntamientos de La Roda, Nerpio, Tarazona y Bogarra: Han seguido vigentes manteniendo la cesión de sendos vehículos autobombas para su uso por voluntarios de Protección Civil.

-Convenio con UNESPA: Ha continuado vigente con objeto de que las Compañías de Seguros participen en la financiación necesaria para el sostenimiento del Servicio.

IN MEMORIAM

Siempre recordaremos este como el año en que perdimos al Mecánico Conductor Bombero, José Sánchez Ruiz, en el derrumbamiento de un edificio incendiado en Villarrobledo. En el mismo accidente, su compañero Antonio Francisco Palomares Mansilla resultó con graves heridas de las que ahora se recupera.

José Sánchez Ruiz, ingresó en el S.E.P.E.I. el 27 de octubre de 1995 y en toda su trayectoria profesional se ha distinguido por su capacidad profesional, por su enorme simpatía y por su lealtad con sus compañeros.

En muchas ocasiones puso en peligro su vida por salvar a los demás. La muerte, sin embargo, golpea siempre en el momento más inesperado y de forma cruel.

Desde nuestro profundo dolor, queremos rendir homenaje a su memoria y a su forma de entender el ejercicio de esta profesión de Bombero. Para nosotros ha sido un orgullo haber podido trabajar y convivir con él. Descanse en paz.

El Pleno de la Diputación aprobó por unanimidad conceder a José una Mención Honorífica y una Felicitación Pública para Antonio Francisco.

Por otra parte, debemos agradecer al Ayuntamiento de Villarrobledo que aprobara denominar una calle con el nombre del anterior Jefe de ese Parque, Antonio Calero Rubio.