



DIPUTACIÓN DE ALBACETE

Registro de Entidades Locales 0202000

S.E.P.E.I.

**SERVICIOS ESPECIALES
Y DE PREVENCIÓN Y
EXTINCIÓN DE INCENDIOS
(S.E.P.E.I.)
DIPUTACIÓN DE ALBACETE**

MEMORIA DEL AÑO 2008



PRESENTACIÓN

Esta Memoria refleja el conjunto de actividades que, a lo largo de 2008, ha llevado a cabo el Servicio Provincial “Servicios Especiales y de Prevención y Extinción de Incendios” (S.E.P.E.I.) de la Diputación de Albacete. Un cuerpo que año tras año ha ido incrementando tanto en trabajo como en presupuesto, en recursos técnicos y en profesionales altamente cualificados que constantemente demuestran su capacidad para actuar en situaciones críticas para beneficio de la seguridad de los ciudadanos de nuestra provincia y de las zonas limítrofes de las provincias vecinas.

Desde el Equipo de Gobierno de la Diputación, tenemos muy clara la importancia que tiene la seguridad de nuestros ciudadanos y, en este sentido, debemos reconocer la extraordinaria función social de los Bomberos del S.E.P.E.I. que se demuestra en cada una de sus intervenciones, con un equipo humano que actúa tan intensamente en la prevención y en las operaciones ante siniestros.

En nuestros planes para 2009, los objetivos más importantes serán:

_Creación de nuevas plazas que, progresivamente, vayan haciendo realidad el organigrama de futuro aprobado por el Equipo de Gobierno de la Diputación, con el acuerdo de la mayoría de los representantes sindicales.

_Realizar las convocatorias de procesos de selección necesarias para cubrir de forma definitiva el mayor número posible de plazas que han quedado vacantes y las que están cubiertas en situación de desempeño provisional o por interinos.

_Iniciar la negociación con los representantes sindicales para la redacción de un nuevo Reglamento interno del Servicio adaptado a las condiciones actuales.

_Renovar los Convenios con la Consejería de Administraciones Públicas y con GEACAM.

_Finalizar las obras de la torre de entrenamiento del parque de Almansa, dando cumplimiento al Convenio que determina la cesión de las instalaciones de ese parque a la Diputación por parte del Ayuntamiento a fin de poder planificar su renovación.

_Iniciar las obras del nuevo parque del S.E.P.E.I. en La Roda.

_Completar la dotación de vehículos operativos con la adquisición de Autobombas Urbanas Ligeras para todos los parques. A partir de ahí, iniciar el proceso de renovación de todos los modelos de vehículos existentes.

_Modernizar e incrementar los planes de Formación en los distintos tipos de intervención y las actividades de divulgación pública.

Tras las cifras y los datos de esta Memoria debemos saber ver la dedicación y la vocación de servicio de todas las personas que integran el S.E.P.E.I. y el reconocimiento de todos los ciudadanos a su labor.

Finalmente, un emocionado recuerdo para los dos componentes del S.E.P.E.I. fallecidos en 2008: Antonio Calero, Oficial Jefe de la Sección de Operaciones de Villarrobledo-Alcaraz y Miguel Gabaldón, Jefe del Parque de Almansa. Descansen en paz.

Josefa Moreno Docón
Diputada del S.E.P.E.I.



INTERVENCIONES REALIZADAS EN 2008

Durante este año, se han realizado un **total de 1.753 intervenciones** distribuidas en

- 670 incendios (724 en 2007).
- 610 servicios especiales (609 en 2007).
- 179 retenes preventivos (177 en 2007).
- 75 actividades divulgativas (99 en 2007).
- 219 falsas alarmas (226 en 2007).

En el siguiente cuadro se reflejan las intervenciones que cada parque ha realizado tanto en el término municipal donde están ubicados como en otros municipios incluidos en sus respectivos ámbitos de actuación:

INTERVENCIONES DE CADA PARQUE			
Parque	En su mismo municipio	En otros municipios	Total
Hellín	387	100	487
Villarrobledo	298	156	454
Almansa	207	61	268
Casas Ibáñez	78	126	204
Alcaraz	82	80	162
Molinicos	39	65	104

Además, de las intervenciones realizadas por el S.E.P.E.I., esta estadística incluye las operaciones coordinadas por la Central y realizadas por los Voluntarios de Protección Civil del Ayuntamiento de La Roda (69).

Aunque la mayoría de las intervenciones se han realizado en la provincia de Albacete, también **se ha intervenido fuera de la provincia en 123 ocasiones**. Ha sido en las provincias de Cuenca (112), Ciudad Real (5), Valencia (3), Toledo (1), Murcia (1) y Jaen (1).



INCENDIOS

Según su **tipología**, la distribución de los 670 incendios en que ha intervenido el S.E.P.E.I., ha sido:

- Vegetación (225)
- Basuras (165)
- Viviendas (86)
- Solares y mobiliario urbano (64)
- Vehículos (59)
- Instalaciones industriales (32)
- Actividades agrícolas y ganaderas (18)
- Otras edificaciones (12).

En cuanto a las **víctimas en incendios**, con un total de 11 heridos, fueron en:

- Viviendas, 6 heridos.
- Vehículos, 2 heridos.
- Industrias de alimentación 2 heridos.
- Red eléctrica, 1 herido.

Como **causas** de los incendios destacan los intencionados (113), el uso de fuego (45), instalaciones eléctricas (33), vertederos de basura (31), averías mecánicas (31), chimeneas (23) y cocinas-electrodomésticos (20).

En la **distribución de los incendios por meses del año**, es en agosto (123) cuando se ha producido el mayor número. El menor número de incendios se ha registrado en octubre (28).

En cuanto a los **días de la semana**, es en domingo (117) cuando se iniciaron mayor número de incendios y miércoles el día en que menos (72).

En la **distribución de incendios a lo largo de las horas del día**, se alcanza el máximo número entre las 17 y las 18 horas (57) y entre las 16 y las 17 horas (54). El mínimo fue entre las 07 y las 08 horas (5).

SERVICIOS ESPECIALES

Los bomberos, además de la extinción de incendios y el salvamento de personas, animales o bienes, realizan servicios muy variados. Que se catalogan como servicios especiales.

Las intervenciones más numerosas en los **610 servicios especiales** ha sido en:

- Operaciones de rescate (131)
- Apertura de puertas (89)
- Despeje de viales (147)



- Achiques de agua (82)
- Saneado construcciones (43)
- Control de inflamables y corrosivos (22).

En las **situaciones de emergencia (sin incendio) que registraron víctimas**, con un total de 37 víctimas mortales y 130 heridos, destacaron los 138 accidentes de tráfico con 18 muertos y 107 heridos (en 2007 fueron 160, con 33 muertos y 167 heridos) y los accidentes laborales (con 1 muerto y 4 heridos).

PREVENCIÓN

La Sección de Prevención ha emitido **723 informes sobre prevención de incendios en edificios** tanto sobre proyectos de construcción o reforma, previos a la concesión de licencia municipal, como sobre inspecciones de las condiciones de seguridad en edificaciones o establecimientos.

En informes sobre proyectos destacan los realizados a petición de los Ayuntamientos de:

- Almansa (189)
- La Roda (151)
- Hellín (141)
- Tobarra (30)
- Casas Ibáñez (25)
- Caudete (23)

En cuanto a los usos previsto en las edificaciones proyectadas, los más numerosos han sido:

- Industrial (177)
- Comercial (149)
- Vivienda (133)
- Pública concurrencia (89)
- Administrativo (61)
- Agrícola-Ganadero (36)
- Residencial público (26)

Los **179 retenes preventivos** realizados han sido, esencialmente, con motivo de fiestas, romerías, pruebas deportivas y quemas controladas. Destacan por su importancia los realizados en el Viñarock y en la Romería de Cortés.

En 219 ocasiones se realizaron salidas por avisos de incendio o de accidente que resultaron ser **falsas alarmas**.



FORMACIÓN

Se han realizado cursos de formación para el personal del S.E.P.E.I. sobre primeros auxilios, impartido por personal médico y sanitario de emergencias en los parques de Hellín, Almansa y Villarrobledo.

Además, se ha asistido a los cursos programados por la Escuela de Protección Ciudadana de la Consejería de Administraciones Públicas sobre:

- Intervención en accidentes de tráfico
- Técnicas de intervención ante siniestros con riesgo NRBQ
- Técnicas de rescate en altura y espacios verticales
- Técnicas de rescate en medio acuático: riadas e inundaciones
- Técnicas de rescate subacuático
- Automantenimiento de la condición física

Por otra parte, se han organizado, aportando profesores y monitores en los cursos programados por la Escuela de Protección Ciudadana de la Consejería de Administraciones Públicas sobre:

- _Curso Básico de Acceso para nuevos Bomberos de Castilla-La Mancha en el parque de Hellín.
- _Curso sobre Técnicas de intervención ante siniestros con riesgo NRBQ en el parque de Villarrobledo.
- Simulacro desarrollando el Plan de Emergencia de la Refinería de Puertollano

También se ha aportado profesorado del S.E.P.E.I. en el tema sobre Seguridad Vial incluido en los Master de Prevención de Riesgos Laborales convocados por la Universidad de Castilla-La Mancha en Albacete y en Toledo.

Igualmente, personal de este servicio ha participado en diversas actividades formativas como:

- 31 actos de divulgación escolar, tanto recibiendo a los alumnos en los Parques, como asistiendo a los propios centros escolares.
- 44 actividades formativas (cursos, charlas y prácticas de extinción, rescate y seguridad laboral) a petición de diferentes colectivos o entidades. Entre las más importantes debe señalarse la formación impartida al personal del Hospital de Almansa.

En la **página web del S.E.P.E.I.** se incluye documentación teórica destinada a la formación de los Bomberos y a la divulgación pública en temas de prevención y planes de emergencia, así como un fichero con la información necesaria para quienes intervienen en accidentes con mercancías peligrosas.



DESPLIEGUE DEL S.E.P.E.I.

El S.E.P.E.I. se despliega en una **Central** ubicada en Albacete, **tres parques comarcales** (en Almansa, Hellín y Villarrobledo) y **tres parques auxiliares o de zona** (en Alcaraz, Casas Ibáñez y Molinicos).

El ámbito de actuación del S.E.P.E.I. cubre toda la provincia de Albacete excluido el término municipal de su capital.

Además, según lo dispuesto en sucesivos Convenios con la Consejería de Administraciones Públicas, la Diputación se compromete a prestar cobertura de asistencia contra incendios y salvamento a los municipios de las zonas limítrofes de provincias de Castilla-La Mancha que lo necesiten, en caso de extraordinaria y urgente necesidad. Este compromiso se traduce, de hecho, en que numerosos municipios ubicados en el sur de la provincia de Cuenca quedan incluidos en los ámbitos de salida inmediata de los parques de Villarrobledo y Casas Ibáñez.

El número de municipios, de habitantes y extensión que se incluyen en los ámbitos de primera salida de cada parque son los siguientes:

Parques	PROVINCIA DE ALBACETE			PROVINCIA DE CUENCA		
	Municipios (Número)	Población (Habitantes)	Extensión (Km ²)	Municipios (Número)	Población (Habitantes)	Extensión (Km ²)
Alcaraz	16	12.370	1.985,62			
Almansa	13	52.671	3.763,98			
Casas Ibáñez	23	35.530	1.782,56	3	3.589	137,20
Hellín	13	55.392	3.038,14			
Molinicos	8	12.613	1.475,70			
Villarrobledo	13	62.008	3.141,36	19	39.869	1.912,05
TOTALES	86	230.584	15.187,36	22	43.458	2.049,25
TOTAL GENERAL: 274.042 habitantes en 17.236,61 Km²						

En la actualidad, **el 86,67% de la población de la provincia reside en lugares que están a menos de 30 minutos de recorrido desde alguno de los parques del S.E.P.E.I.** (distancia límite para que la intervención sea aceptablemente eficaz). Cuando se ponga en servicio el parque previsto en La Roda, este porcentaje será del 91,61 %.



DIPUTACIÓN DE ALBACETE

Registro de Entidades Locales 0202000

S.E.P.E.I.

RECURSOS HUMANOS

Las actuaciones más destacadas en lo relativo a organización de la plantilla han sido las siguientes:

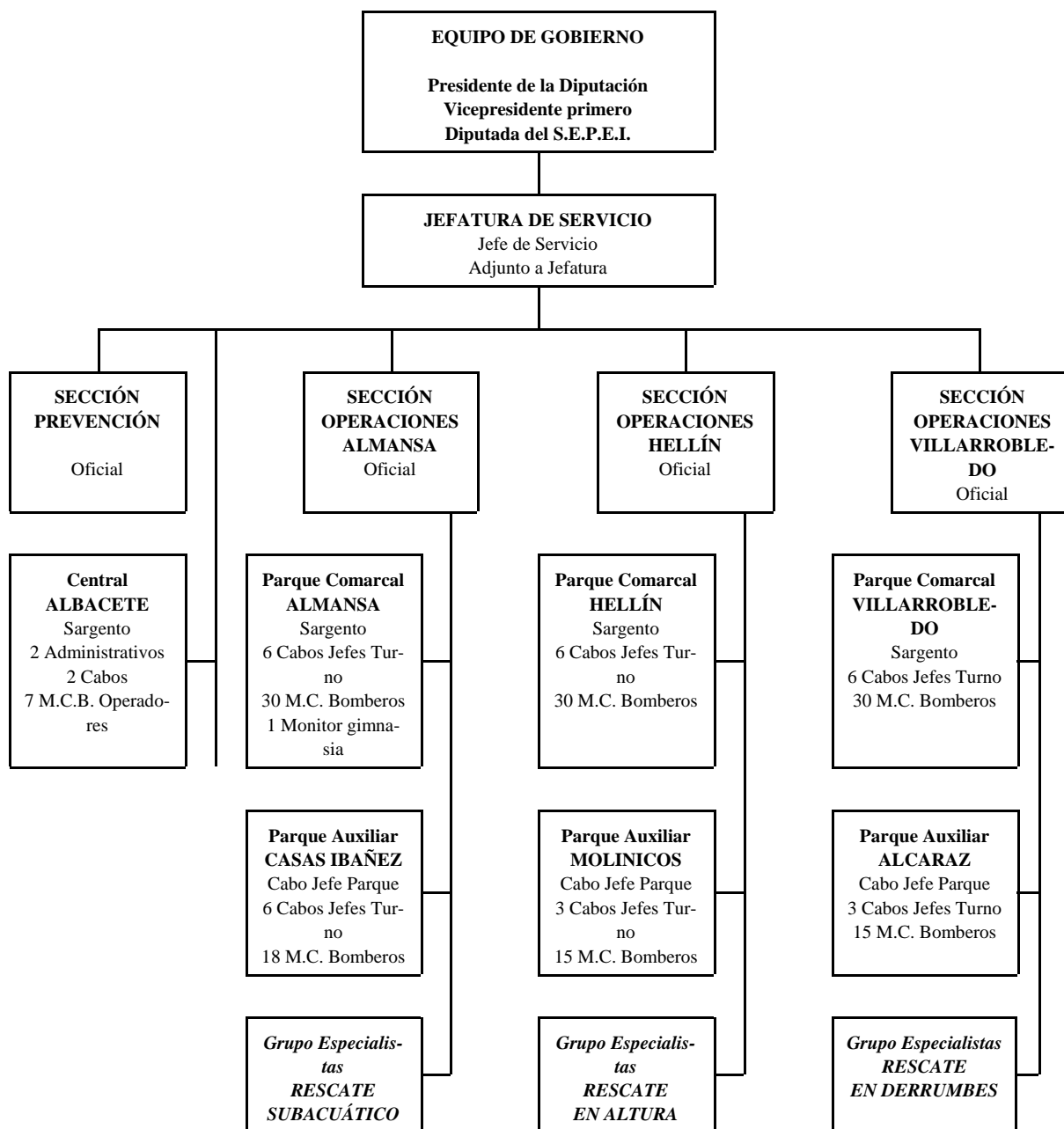
_Se ha definido el organigrama a que se llegará en el S.E.P.E.I. a corto y medio plazo, con el acuerdo de la mayoría de los representantes sindicales. Está previsto iniciar los procedimientos de creación de nuevas plazas en 2009.

_Se han incorporado 21 nuevos M.C. Bomberos con objeto de incrementar el número de componentes de cada turno en los tres parques comarcales y en el de Casas Ibáñez.

Se ha mantenido la organización de **tres grupos de especialistas entrenados y equipados para intervenir en operaciones y en rescates en medio subacuático, en altura y en derrumbamiento de edificaciones**. Están compuestas por personal del S.E.P.E.I. que reciben un entrenamiento y unos equipos adecuados a esas misiones sin perjuicio de su servicio habitual como bomberos y que se han puesto a disposición de la Dirección General de Protección Ciudadana tanto para intervenir en situaciones que puedan requerirlo en cualquier lugar de la Comunidad Autónoma como para su integración en las Unidades de Apoyo ante Desastres que deban intervenir a nivel nacional o internacional.



ORGANIGRAMA DEL S.E.P.E.I.



La plantilla permanente del S.E.P.E.I. está compuesta por un total de 193 plazas de los que 190 son Bomberos de todas las categorías. Durante nueve meses del año, han sido contratados otros 42 mecánicos-conductores que constituyen el dispositivo específico que la Diputación aporta a la Campaña contra Incendios Forestales que organiza y dirige la Consejería de Agricultura.

Sin incluir a los 42 contratados para la Campaña Forestal ni el ámbito cubierto en la provincia de Cuenca, se alcanza así, una ratio de 0,82 bomberos por cada 1.000 habitantes de la provincia y de un bombero por cada 79,93 km².



DIPUTACIÓN DE ALBACETE

Registro de Entidades Locales 0202000

S.E.P.E.I.

IN MEMORIAM

Siempre recordaremos 2008 como el año en que perdimos a dos extraordinarios compañeros: Antonio Calero, Oficial Jefe de la Sección de Operaciones de Villarrobledo-Alcaraz, en un desgraciado accidente, a la edad de 51 años y Miguel Gabaldón, Jefe del Parque de Almansa, víctima de una dura enfermedad.

Sus trayectorias profesionales se han distinguido por su preparación profesional, por su enorme capacidad técnica y por su carácter digno, íntegro, escrupuloso, leal con sus amigos y compañeros, infatigable en el trabajo.

En muchas ocasiones pusieron en peligro su vida por salvar a los demás. Quienes trabajamos a su lado recordamos situaciones en que corrieron serio peligro. La muerte, sin embargo, golpea siempre con su sin sentido.

Para sus compañeros del S.E.P.E.I. y para todos los Bomberos y Voluntarios de la provincia de Albacete y del resto de Castilla-La Mancha a quienes impartieron cursos de formación o con los que participaron en operaciones de emergencia, será una pérdida muy difícil de olvidar.

Desde nuestro profundo dolor, queremos rendir un sincero y sentido homenaje a su memoria y a su forma de entender el ejercicio de esta profesión de Bombero. Para nosotros ha sido un orgullo haber podido trabajar y convivir con ellos.

Tus compañeros siempre os recordaremos, Antonio y Miguel. Descansad en paz.



INFRAESTRUCTURAS Y EQUIPAMIENTO

En este ejercicio, y a falta de que se realice la liquidación definitiva, el Presupuesto anual para el S.E.P.E.I. ha sido de **9.266.552,31 €** que representa 40,19 euros al año por habitante de la provincia (excluida su capital). Se ha distribuido en 7.257.772 euros para gastos de personal, 1.229.355 euros para inversiones y 779.425,31 euros para gastos corrientes.

En cuanto a **infraestructuras de los parques**, se ha finalizado este año la construcción de una torre de entrenamiento en el parque de Alcaraz, se ha iniciado la obra de una torre de entrenamiento en el parque de Almansa y está en marcha el procedimiento para la adjudicación de la primera fase de las obras de construcción de un nuevo parque en La Roda. Además, se han realizado obras de reforma en el parque de Villarrobledo a fin de adaptarlo a las nuevas necesidades derivadas de la ampliación de la plantilla.

Con la recepción este año de dos autobombas (nodriza y forestal) y dos vehículos ligeros, además de la cesión de una moto acuática por el Ayuntamiento de Ossa de Montiel y de la baja de otras tres autobombas por antigüedad, el S.E.P.E.I. dispone de un **total de 58 vehículos operativos** (48 terrestres, 9 acuáticos y 1 anfibio) de los siguientes tipos:

- _ 6 autobombas urbanas pesadas.
- _ 1 autobomba urbana ligera.
- _ 6 autobombas rurales.
- _ 12 autobombas forestales (7 de ellas con pala quitanieves)
- _ 4 autobombas nodriza.
- _ 3 autoescaleras con brazo articulado de 32-34 metros.
- _ 3 furgones de servicios especiales.
- _ 9 vehículos ligeros de mando y rescate.
- _ 3 vehículos ligeros de mando y apoyo logístico.
- _ 1 vehículo ligero de mando e inspección.
- _ 9 lanchas (2 a motor y 7 a remos)
- _ 1 vehículo anfibio para rescates en medio acuático
- _ 1 moto acuática para rescates en medio acuático

Todos los vehículos están equipados con los medios necesarios para intervenir en operaciones de extinción de incendios, rescates y trabajos especiales.

Se han adjudicado tres Autobombas Urbanas Ligeras, con destino a los parques de Almansa, Casas Ibáñez y Hellín, estando prevista su entrega en breve plazo.

Siguen cedidas por la Diputación una autobomba urbana de primera salida y cuatro autobombas rurales a los Ayuntamientos de La Roda, Nerpio, Tarazona y Bogarra con el fin de dotar a sus respectivas Agrupaciones de Voluntarios de Protección Civil.



S.E.P.E.I.

Las adquisiciones de equipamientos más relevantes durante este año, han sido:

- _Modernización y ampliación de los equipos de extricaje.
- _Renovación de elementos de los equipos de respiración autónoma.
- _Renovación de equipos de extinción (equipo de agua nebulizada, proporcionadores de espuma, lanzas y mangueras).
- _Renovación de equipos para rescate (escaleras dobles, sierras de sable, martillo percutor).
- _Motobombas y electrobombas para achique de agua.
- _Material para primeros auxilios (oxigenoterapia, tablas espinales).
- _Linternas con led.
- _Equipamiento para los grupos de especialistas.
- _Navegadores todos los parques y GPS.

Se han destinado a los parques de Almansa y Villarrobledo dos desfibriladores automáticos cedidos por Cajamurcia a la Diputación. Se añaden al existente en Hellín que fue cedido por su Ayuntamiento.

CONVENIOS

Durante este año, se han firmado o se han mantenido los siguientes Convenios:

-Colaboración con la Consejería de Administraciones Públicas: Se han cumplido el Convenio de vigencia bianual, para el mantenimiento y desarrollo de la capacidad operativa del S.E.P.E.I. con una aportación de la Consejería a la Diputación que ascendió a 400.000 € para la financiación de parte del capítulo de inversiones.

-Coordinación con la Junta de Comunidades en el teléfono único de emergencias 1-1-2: Ha seguido vigente.

-Colaboración con GEACAM en materia de prevención, vigilancia y extinción de incendios forestales: Se firmó un Convenio para 2008, por el que la Consejería ha aportado a la Diputación una subvención de 808.166,02 €

-Con los Ayuntamientos de Almansa, Hellín y Villarrobledo en materia del servicio de prevención y extinción de incendios: Continuaron vigentes con el objetivo de coordinar la prestación de este servicio entre la Diputación y los tres municipios de la provincia que, al superar una población de 20.000 habitantes, están obligados a prestar este servicio y de establecer su proyección provincial.

-Con los Ayuntamientos de La Roda, Nerpio, Tarazona y Bogarra: Han seguido vigentes manteniendo la cesión de sendos vehículos autobombas para su uso por voluntarios de Protección Civil.

-Convenio con UNESPA: Ha continuado vigente con objeto de que las Compañías de Seguros participen en la financiación necesaria para el sostenimiento del Servicio con una aportación anual de 370.000 €