



MEMORIA SEPEI 2016



SERVICIOS ESPECIALES
Y DE PREVENCIÓN
Y EXTINCIÓN DE INCENDIOS



DIPUTACIÓN DE ALBACETE

MEMORIA 2016

DESPLIEGUE DEL S.E.P.E.I.

El S.E.P.E.I. se despliega en **tres parques comarcales** (Almansa, Hellín y Villarrobledo), **cuatro parques auxiliares** (Alcaraz, Casas Ibáñez, Molinicos y La Roda) y una **Central** ubicada en Albacete.

El ámbito de actuación del S.E.P.E.I. cubre así toda la provincia de Albacete, excluido el término municipal de su capital. Durante el año 2016, fuera de la provincia y dada la mayor proximidad a 23 municipios ubicados en el sur de la provincia de Cuenca, respecto de otros parques de bomberos, el Servicio de emergencias 112 movilizó automáticamente a los parques de Villarrobledo, La Roda y Casas Ibáñez para que actuaran como primera salida en dichos municipios.

El número de municipios, de habitantes y la extensión del territorio que se incluyen en los ámbitos de primera salida de cada parque son los siguientes:

Parques	PROVINCIA DE ALBACETE			PROVINCIA DE CUENCA		
	Municipios (Número)	Población (Habitantes)	Extensión (Km ²)	Municipios (Número)	Población (Habitantes)	Extensión (Km ²)
Alcaraz	14	7362	1783,68	0	0	0
Almansa	12	47045	1916,83	0	0	0
Casas Ibáñez	22	27192	1577,22	3	3230	137,19
Hellín	13	53316	2.848,96	0	0	0
Molinicos	8	10993	1469,14	0	0	0
La Roda	12	37799	1.739,92	7	5698	511,92
Villarrobledo	5	35985	2198,91	13	32010	1450,54
TOTALES	86	219692	13534,66	23	40938	2099,65
TOTAL GENERAL: 260.630 habitantes en 15.634,31 Km² (Fuente: INE a 1 de enero de 2016)						

RECURSOS HUMANOS

En la actualidad la plantilla permanente del personal operativo del S.E.P.E.I. está compuesta por un total de 215 plazas, (de las cuales están ocupadas 206), distribuidas en los siguientes niveles:

- 3 Oficiales
- 3 Suboficiales
- 8 Sargentos
- 44 Cabos
- 7 Operadores de radio-Mecánicos-Conductores-Bomberos
- 150 Mecánicos-Conductores-Bomberos

Además, forman parte de la plantilla 29 Mecánicos-Conductores, que durante nueve meses al año prestan sus servicios, como personal de apoyo. Constituyen otro personal no operativo adscrito al SEPEI dos Jefes de Negociado Administrativo, un Mecánico y un Monitor de Gimnasia (a tiempo parcial).

-Las actuaciones más destacadas en lo relativo a organización de la plantilla han sido las siguientes:

- Entre los meses de mayo y junio se llevaron a cabo las pruebas selectivas para confeccionar una bolsa de trabajo para mecánico-conductor-bombero.

-Se han cubierto, de forma provisional las jefaturas de parque de Almansa, La Roda, Casas Ibáñez y Alcaraz.

-Se sigue manteniendo, de forma provisional, la modificación del horario con turnos de 24 h.

- A lo largo del año se jubilaron, pertenecientes al parque de Almansa: D. Julián Sotos García, de Hellín: D. Ignacio Martínez Garrido y D. Atanasio Gutiérrez Martínez y Villarrobledo: D. Emilio García González.



INFRAESTRUCTURAS Y EQUIPAMIENTO

En este ejercicio, y a falta de que se realice la liquidación definitiva, el presupuesto anual para el S.E.P.E.I. ha sido de **9.444.289 €.**, donde están incluidos los gastos de personal.

Al finalizar el año, el S.E.P.E.I. dispone de un **total de 64 vehículos operativos** (54 terrestres y 10 acuáticos) de los siguientes tipos:

- 10 autobombas urbanas pesadas.
- 4 autobombas urbanas ligeras.
- 5 autobombas rurales pesadas.
- 8 autobombas forestales pesadas (4 de ellas con pala quitanieves).
- 4 autobombas nodriza.
- 3 autobrazos con brazo articulado de 32-34 metros.
- 4 furgones de servicios especiales (Riesgo químico, Buceo, Búsqueda-Rescate, Logística).
- 4 vehículos ligeros de mando e inspección.
- 6 vehículos ligeros de apoyo logístico (2 de ellos con pala quitanieves)
- 6 vehículos ligeros de mando y rescate.
- 9 embarcaciones (2 a motor y 7 a remos)
- 1 moto acuática para rescates en medio acuático

Este año no se han hecho nuevas adquisiciones de vehículos.

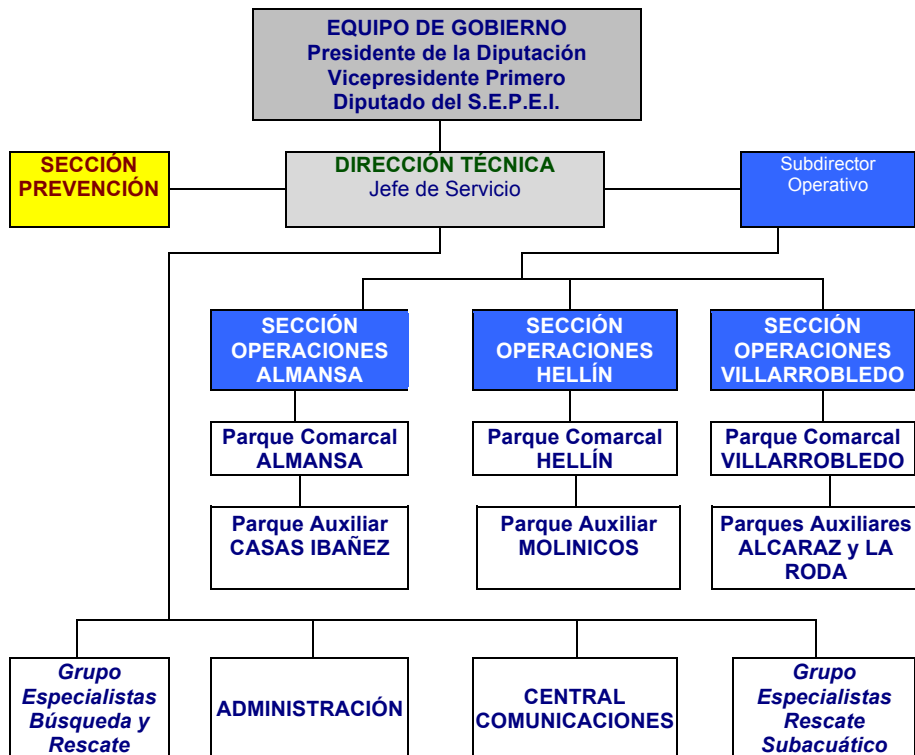
Siguen en cesión dos Bombas Forestales Pesadas en los Ayuntamientos de Nerpio y Caudete y una Bomba Urbana Pesada en el Ayuntamiento de Tarazona de La Mancha.

Las adquisiciones de equipación más relevante durante este año, han sido:

- 11 trajes de fuego
- Equipos de iluminación, (linternas y focos)
- Equipos de cojines de alta presión



ORGANIGRAMA DEL S.E.P.E.I.



CONVENIOS

Durante este año y continuando con años anteriores, se han mantenido los siguientes Convenios:

- Se han seguido impartiendo cursos de la **Escuela Regional de Protección Ciudadana** en el parque de La Roda.
- Coordinación con la **Junta de Comunidades** en el teléfono único de emergencias 1-1-2
- Colaboración con **GEACAM** en materia de prevención, vigilancia y extinción de incendios forestales.
- Con los Ayuntamientos de Almansa, Hellín y Villarrobledo** en materia del servicio de prevención y extinción de incendios: continuaron vigentes con el objetivo de coordinar la prestación de este servicio entre la Diputación y los tres municipios de la provincia que, al superar una población de 20.000 habitantes, están obligados a prestar este servicio y de establecer su proyección provincial.
- Con los Ayuntamientos de Caudete, Nerpio y Tarazona:** Han seguido vigentes manteniendo la cesión de sendos vehículos autobombas para su uso por voluntarios de Protección Civil.

-**Convenio con UNESPA:** Se ha mantenido el convenio con objeto de que las Compañías de Seguros participen en la financiación necesaria para el sostenimiento del Servicio, aumentando la cuantía de la aportación respecto de años pasados.

- **Colaboración con Consorcio Cuenca 112:** Se mantiene la forma de colaboración en los 23 términos de la provincia de Cuenca consorciados con Cuenca 112 y que por la proximidad, y en función de la gravedad de la incidencia, son atendidos por el SEPEI.

INTERVENCIONES REALIZADAS

Durante este año se han realizado un **total de 1.434 intervenciones**, distribuidas en:

- 606 Incendios (528 en 2015).
- 144 Actividades divulgativas (139 en 2015).
- 374 Servicios especiales (456 en 2015).
- 99 Falsas alarmas (112 en 2014).
- 163 Retenes preventivos (130 en 2015).

En el siguiente cuadro se reflejan las intervenciones que cada parque ha realizado tanto en el término municipal donde están ubicados como en otros municipios incluidos en sus respectivos ámbitos de actuación:

INTERVENCIONES DE CADA PARQUE			
Parque	En su mismo municipio	En otros municipios	Total
Hellín	230	75	305
Villarrobledo	175	168	343
Almansa	132	60	192
La Roda	130	100	230
Casas Ibañez	46	110	156
Alcaraz	42	32	74
Molinicos	32	91	123

Aunque la mayoría de las intervenciones se han realizado en la provincia de Albacete, también **se ha intervenido fuera de la provincia en 145 ocasiones** (110 en 2015). Esas actuaciones han sido en las provincias de Cuenca (141), Valencia (3) y Alicante (1).

INCENDIOS

Según su **tipología**, la distribución de los **606 incendios** en que ha intervenido el S.E.P.E.I., ha sido:

- Vegetación (224)
- Basuras (37)
- Viviendas (70)
- Actividades agrícolas y ganaderas (22)
- Contenedor (69)
- Instalaciones industriales (18)
- Vehículos (61)
- Edificios deshabitados (17)
- Solares y mobiliario urbano (58)
- Almacenamiento Paja-Leña (11)

En cuanto a las **víctimas en incendios**, con un total de 20 heridos y 2 fallecidos, se produjeron en:

- Viviendas: 12 heridos y 2 fallecidos
- Vehículos: 5 heridos
- Industrias: 3 heridos

Como **causas** de los incendios destacan:

- Intencionados (77)
- El uso de fuego (40)
- Averías mecánicas (30)
- Chimeneas (29)
- Instalaciones eléctricas (23)
- Chispas maquinaria (21)
- Cocinas-electrodomésticos (20)
- Reigniciones (16)
- Vertedero (10)
- No se pudo determinar (312)

En la **distribución de los incendios por meses del año**, fue en julio cuando se produjo el mayor número (86). El menor número de incendios (26) se registró en diciembre.

En cuanto a los **días de la semana**, fue en lunes cuando se iniciaron mayor número de incendios (107) y en jueves el día en que menos (66).

En la **distribución de incendios a lo largo de las horas del día**, se alcanza el máximo número entre las 18 y las 19 horas (53). El mínimo fue entre las 3 y las 4 horas con 6 avisos.



SERVICIOS ESPECIALES

Los bomberos, además de la extinción de incendios y el salvamento de personas, animales o bienes, realizan servicios muy variados que se catalogan como servicios especiales.

Las intervenciones más numerosas en los 374 **servicios especiales**, (456 en 2015), realizados han sido para:

- Operaciones de rescate (94).
- Despeje de viales (63).
- Apertura de puertas (47).
- Asistencias técnicas (44).
- Saneado de construcción (37).
- Manejo de animales (26).
- Asistencias sanitarias (13).
- Saneado de árboles (12).

En las **situaciones de emergencia, (sin incendio), que registraron víctimas**, con un total de 31 víctimas mortales y 148 heridos, aumentando las cifras respecto al año 2015, (fueron 21 muertos y 129 heridos).

En cuanto a las emergencias meteorológicas más importantes, hay que destacar el viento que sopló en la provincia el día 11 de enero que obligó a intervenir en 7 ocasiones ese día.



PREVENCIÓN

La Sección de Prevención ha emitido **408 informes sobre prevención de incendios en edificios**, (390 en el año 2015), sobre proyectos de construcción o reforma, previos a la concesión de licencia municipal, y **44 inspecciones** sobre condiciones de seguridad en edificaciones o establecimientos.

En informes sobre proyectos destacan los realizados a petición de los Ayuntamientos de:

- Almansa (132) - Hellín (122) - La Roda (62) -Tobarra (29)

En cuanto a los usos previstos en las edificaciones proyectadas, los más numerosos han sido:

- Industrial (134) - Comercial (94) - Pública concurrencia (53)
- Vivienda (51) - Agrícola-Ganadero (42)

Los **163 retenes preventivos** (130 en 2015) realizados han sido, esencialmente, con motivo de realización de fuegos artificiales, fiestas, romerías y pruebas deportivas. Destacan por su importancia los realizados en el Viñarock, la carrera nocturna de antorchas “carrera de los montones” en Carcelén y la romería de San Bartolomé en Yeste.

En 147 ocasiones (99 en 2015) se realizaron salidas por avisos de incendio o de accidente que resultaron ser **falsas alarmas**, aumentando las cifras respecto al año pasado. De ellas 9 son llamadas falsas y 116 fueron por distintos avisos de incendio, de accidentes, etc. en los que finalmente no fue necesario intervenir por diversos motivos, (incendios sofocados, resolución previa de la emergencia, etc.).

Además de participar en los cursos programados por la Escuela de Protección Ciudadana de Castilla-La Mancha para bomberos, este año el SEPEI ha organizado dos cursos impartidos en la Roda, (Desescombros y Mercancías Peligrosas), con la asistencia de bomberos de todos los servicios de Castilla La Mancha. También se han impartido cursos y actividades formativas destinados a diferentes colectivos sobre prevención de riesgos y elaboración de planes de autoprotección, (34 actividades divulgativas). Este año se ha doblado las intervenciones como participantes en simulacros, sobre todo en el ámbito escolar, ya sea como observadores o participando directamente con los organizadores.

También se han editado diverso material didáctico, (cuadernillos, pasatiempos, carnes de bombero infantil), de prevención de incendios y autoprotección infantil que junto a un plan de formación se ha ofertado a los centros escolares de la provincia y que se irá desarrollando a lo largo del año 2017.

En el año 2016 el SEPEI ha organizado para su personal a lo largo del año jornadas de reciclaje en diferentes materias como son: prevención de riesgos y seguridad laboral, rescate en altura, espeleo-socorro, rescate en riadas.



ESTADÍSTICAS Y GRÁFICOS

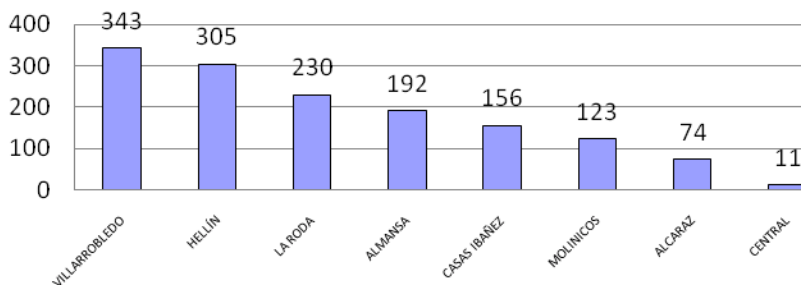
RESUMEN DE INTERVENCIONES REALIZADAS POR EL S.E.P.E.I. DURANTE EL AÑO 2016 POR TIPOS DE INTERVENCIÓN



S.E.P.E.I. RESUMEN DE INTERVENCIONES REALIZADAS DURANTE AÑO 2016

Base de la primera salida	Incendios	Servicios Especiales	Prevención	Totales
ALCARAZ	24	31	19	74
ALMANSA	67	56	69	192
CASAS IBAÑEZ	46	56	69	156
CENTRAL	0	2	9	11
HELLIN	167	82	56	305
LA RODA	88	47	95	230
MOLINICOS	24	44	55	123
VILLARROBLEDO	190	68	85	343
Totales	606	374	454	1434

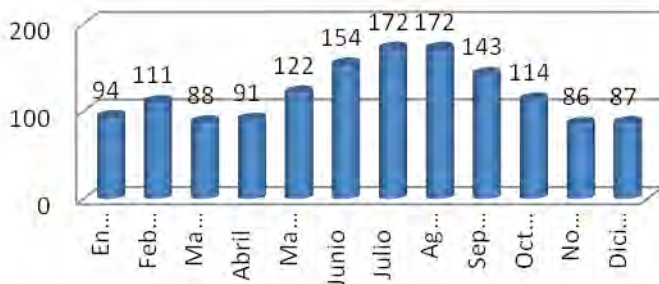
RESUMEN GENERAL DE INTERVENCIONES SEGÚN BASE DE LA PRIMERA SALIDA

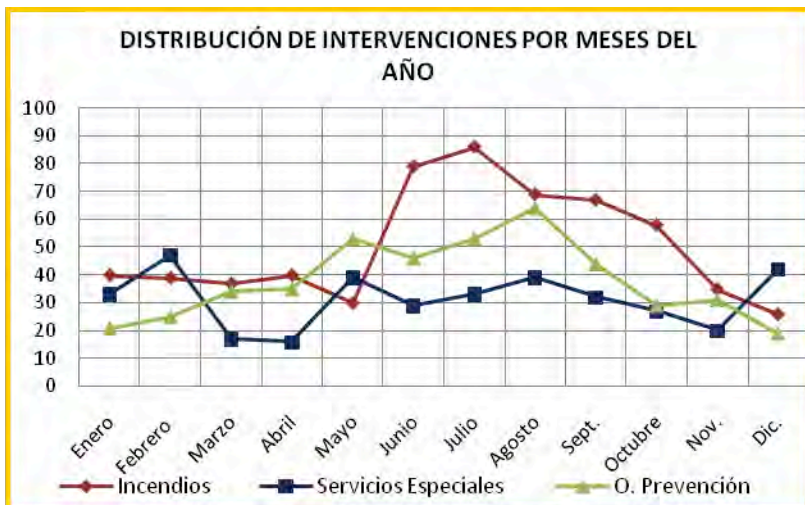


S.E.P.E.I. DISTRIBUCIÓN DE INTERVENCIONES REALIZADAS DURANTE AÑO 2016

Mes	Incendios	Servicios Especiales	Prevención	Totales
Enero	40	33	21	94
Febrero	39	47	25	111
Marzo	37	17	34	88
Abril	40	16	35	91
Mayo	30	39	53	122
Junio	79	29	46	154
Julio	86	33	53	172
Agosto	69	39	64	172
Septiembre	67	32	44	143
Octubre	58	27	29	114
Noviembre	35	20	31	86
Diciembre	26	42	19	87
Totales	606	374	454	1434

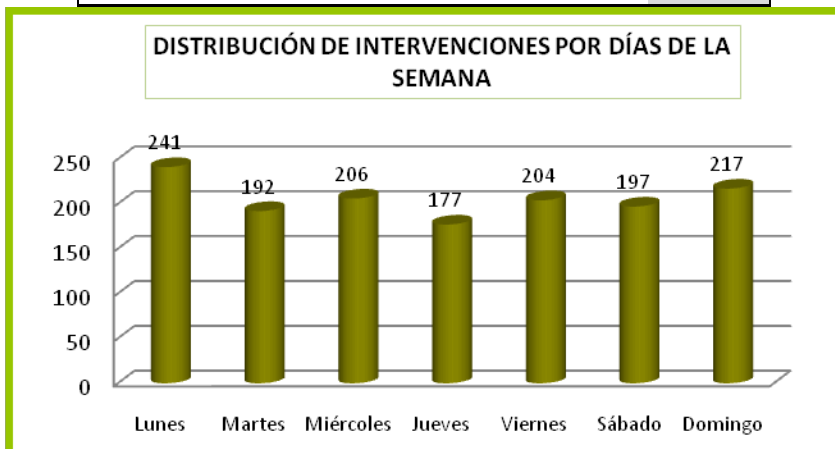
DISTRIBUCIÓN DE INTERVENCIONES POR MESES DEL AÑO



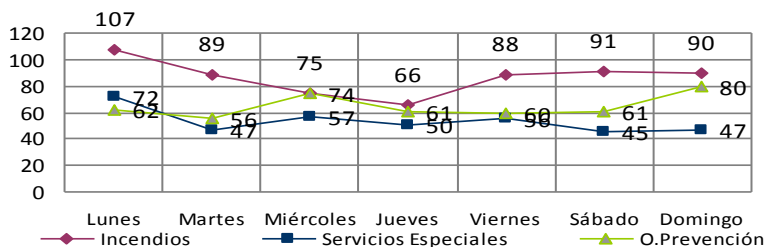


DISTRIBUCIÓN DE INTERVENCIONES POR DÍAS DE LAS SEMANA

Día de la semana	Incendios	Servicios Especiales	Operaciones Prevención	Totales
Lunes	107	72	62	241
Martes	89	47	56	192
Miércoles	75	57	74	206
Jueves	66	50	61	177
Viernes	88	56	60	204
Sábado	91	45	61	197
Domingo	90	47	80	217
Totales	606	374	454	1434



DISTRIBUCIÓN DE LAS INTERVENCIONES A LO LARGO DE LA SEMANA POR TIPO



INTERVENCIONES POR MUNICIPIOS DE ALBACETE AÑO 2016

Término Municipal	Incendios	Servicios Especiales	Operaciones Preventivas	Totales
ABENGIBRE	1	0	3	4
ALBACETE	3	3	3	9
ALBATANA	2	0	2	4
ALBOREA	1	2	1	4
ALCADOZO	1	0	0	1
ALCALA DEL JÚCAR	3	6	9	18
ALCARAZ	9	22	11	42
ALMANSA	44	39	49	132
ALPERA	6	0	5	11
AYNA	0	3	6	9
BALAZOTE	2	0	1	3
BALSA DE VES	1	0	2	3
BALLESTERO EL	0	0	2	2
BARRAX	2	0	3	5
BIENSERVIDA	1	1	2	4
BOGARRA	1	0	0	1
BONETE	1	0	1	2
BONILLO, EL	2	1	6	9
CARCELEN	2	0	2	4
CASAS DE JUAN NÚÑEZ	3	0	0	3
CASAS DE LAZARO	2	0	0	2
CASAS DE VES	0	1	1	2
CASAS IBÁÑEZ	8	20	18	46
CAUDETE	9	6	4	19
CENIZATE	0	0	2	2
COTILLAS	1	1	1	3
CHINCHILLA	6	6	7	19
ELCHE DE LA SIERRA	6	9	10	25
FEREZ	2	0	0	2
FUENSANTA	2	2	3	7
FUENTEALAMO	1	2	4	7
FUENTEALBILLA	0	2	2	4
GINETA, LA	9	5	8	22

Término Municipal	Incendios	Servicios Especiales	Operaciones Preventivas	Totales
HELLÍN	120	74	36	230
HERRERA, LA	0	0	1	1
HIGUERUELA	0	0	1	1
HOYA GONZALO	0	2	0	2
JORQUERA	4	1	2	7
LETUR	1	0	5	6
LEZUZA	3	1	1	5
LIÉTOR	1	1	0	2
MADRIGUERAS	6	1	2	9
MAHORA	3	1	5	9
MINAYA	6	1	0	7
MOLINICOS	8	13	11	32
MONTALVOS	0	0	1	1
MONTEALEGRE DEL CASTILLO	1	0	1	2
MOTILLEJA	2	0	1	3
MUNERA	3	1	5	9
NAVAS DE JORQUERA	2	0	1	3
NERPIO	1	0	2	3
ONTUR	3	0	2	5
OSSA DE MONTIEL	6	1	3	10
PATERNA DEL MADERA	0	2	0	2
PEÑAS DE SAN PEDRO	0	1	0	1
PEÑASCOSA	1	1	0	2
PÉTROLA	0	0	1	1
POVEDILLA	1	0	0	1
POZO CAÑADA	5	0	2	7
POZO LORENTE	0	1	3	4
POZOHONDO	5	0	4	9
RECUEJA, LA	1	0	0	1
RIOPAR	3	8	4	15
ROBLEDO	1	4	0	5
RODA, LA	40	33	57	130
SALOBRE	2	1	3	6
SAN PEDRO	0	1	0	1
SOCOVOS	0	2	2	4
TARAZONA DE LA MANCHA	14	3	14	31
TOBARRA	26	3	8	37
VALDEGANGA	3	2	3	8
VIANOS	1	1	0	2
VILLA DE VES	1	0	2	3
VILLALGORDO DEL JÚCAR	3	1	2	6
VILLAMALEA	6	4	10	20
VILLAPALACIOS	3	1	1	5
VILLARROBLEDO	86	41	48	175
VILLATOYA	1	3	1	5
VILLAVERDE DE GUADALIMAR	1	0	2	3
VIVEROS	2	0	0	2
YESTE	4	10	12	26
TOTAL	511	351	427	1289

INTERVENCIONES EN MUNICIPIOS DE OTRAS PROVINCIAS AÑO 2016

PROVINCIA	MUNICIPIO	INTERVENCIONES
ALICANTE	VILLENNA	1
CUENCA		
	ALBERCA DE ZÁNCARA, LA	12
	ATALAYA DE CAÑAVATE	1
	BELMONTE	6
	CASAS DE BENÍTEZ	2
	CASAS DE FERNANDO ALONSO	5
	CASAS DE LOS PINOS	3
	HERUMBLAR, EL	1
	LEDAÑA	1
	MESAS, LAS	15
	MOTA DEL CUERVO	12
	PEDERNOSO, EL	6
	PEDROÑERAS, LAS	24
	PROVENCIO, EL	12
	SAN CLEMENTE	32
	SANTA MARÍA DEL CAMPO RUS	1
	SANTA MARÍA DE LOS LLANOS	4
	VARA DE REY	1
	VILLAESCUSA DE HARO	1
	VILLARTA	2
		141
VALENCIA		
	AYORA	2
	JÁTIVA	1
		3
TOTAL		145

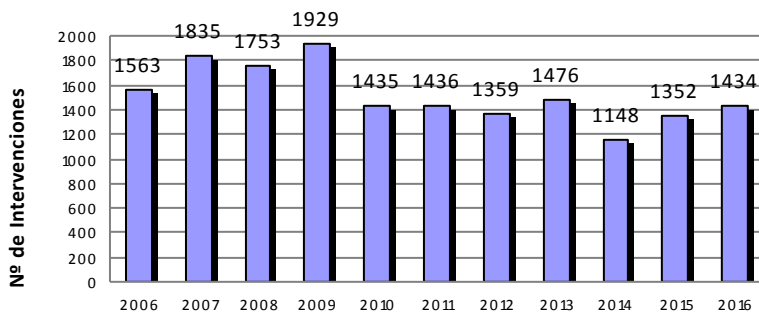


INTERVENCIONES EN MUNICIPIOS DE OTRAS PROVINCIAS POR TIPO DE INTERVENCIÓN				
AÑO 2016				
MUNICIPIO	INCENDIOS	OPERACIONES PREVENTIVAS	SERVICIOS ESPECIALES	TOTALES
ALBERCA DE ZÁNCARA, LA	11	0	1	12
ATALAYA DEL CAÑAVATE	1	0	0	1
AYORA	0	2	0	2
BELMONTE	3	3	0	6
CASAS DE BENÍTEZ	0	0	2	2
CASAS DE FERNANDO ALONSO	3	1	1	5
CASAS DE LOS PINOS	2	0	1	3
HERRUMBLAR, EL	0	0	1	1
JÁTIVA	0	0	1	1
LEDAÑA	1	0	0	1
LAS MESAS	14	0	1	15
MOTA DEL CUERVO	3	2	7	12
PEDERNOSO, EL	5	0	1	6
PEDROÑERAS, LAS	17	3	4	24
PROVENCIO, EL	10	1	1	12
SAN CLEMENTE	19	8	5	32
SANTA MARÍA DE LOS LLANOS	3	1	0	4
SANTA MARIA DEL CAMPO RUS	1	0	0	1
VARA DE REY	1	0	0	1
VILLAESCUSA DE HARO	0	1	0	1
VILLARTA	1	0	1	2
VILLENA	0	1	0	1
TOTALES	95	23	27	145

INTERVENCIONES S.E.P.E.I. CON VICTIMAS AÑO 2016						
CAUSA	TIPO INTERVENCIÓN	TIPO DE INCENDIO	TIPO DE SERVICIO ESPECIAL	TIPO DE OP. PREVENCIÓN	Nº MUERTOS	Nº HERIDOS
Accidente Tráfico	Incendio	Vehículo			0	2
	Serv-Especial		Despeje de viales		0	1
	Serv-Especial		Control inflamables		0	2
	Serv-Especial		Asistencia Técnica		0	1
	Serv-Especial		Rescate Acc. tráfico		20	102
Petición Policial	Serv-Especial		Apertura de puertas		1	0
Chispas Maquinaria	Incendio	Industria			0	1
Accidente Vía ferrea	Serv-Especial		Rescate Acc. Varios		1	0
Cocina-extractor	Incendio	Vivienda			0	1
Fumadores	Incendio	Vivienda			0	2
Intencionado	Incendio	Vivienda			1	0
Lluvia	Serv-Especial		Recuperar vehículos		0	1
	Serv-Especial		Rescate Acc. Tráfico		0	1
Personas Pedidas	Serv- especial		Búsqueda de personas		1	0
Pruebas Deportivas	Prevención			Retén	0	2
Fuego-quemas	Incendio	Vivienda			1	0
Cocina-sartén	Incendio	Bar			0	2

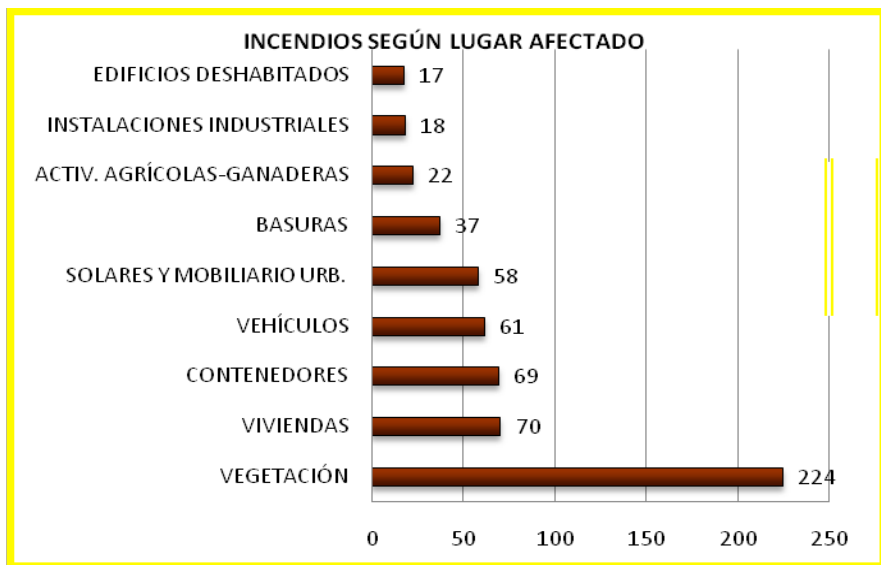
CAUSA	TIPO INTERVENCIÓN	TIPO DE INCENDIO	TIPO DE SERVICIO ESPECIAL	TIPO DE OP. PREVENCIÓN	Nº MUERTOS	Nº HERIDOS
	Incendio	Vehículo			0	3
Posible suicidio	Serv-Especial		Apertura de puertas		0	2
Personas Enfermas	Serv-Especial		Apertura de puertas		1	4
	Serv-Especial		Asistencia sanitaria		0	2
Accidente Embalse	Serv-Especial		Rescate Acc. Varios		0	1
Acceso Bloqueado	Serv-Especial		Apertura de puertas		0	1
Aviso de accidente	Prevención		Falsa alarma		1	5
Accidente Montaña	Serv-Especial		Rescate escalada		0	3
	Serv-Especial		Rescate Acc. Varios		1	1
Avería Mecánica	Incendio	Industria			0	2
Calefacción-caldera	Serv-especial		Asistencia Técnica		0	2
Manejo Inflamables	Incendio	Vivienda			0	2
Accidente Laboral	Serv-Especial		Asistencia Sanitaria		0	8
	Serv-Especial		Rescate Acc. Laboral		1	0
	Serv-Especial		Rescate Acc. Varios		0	2
Accidente MMPP	Serv- Especial		Control Inflamables		1	2
	Serv- Especial		Rescate Acc. Tráfico		1	2
Accidente Doméstico	Serv-Especial		Asistencia Sanitaria		0	1
	Serv-Especial		Asistencia Técnica		2	0
TOTAL					33	168

RESUMEN GENERAL DE INTERVENCIONES EVOLUCIÓN ANUAL DEL ÚLTIMO DECENIO



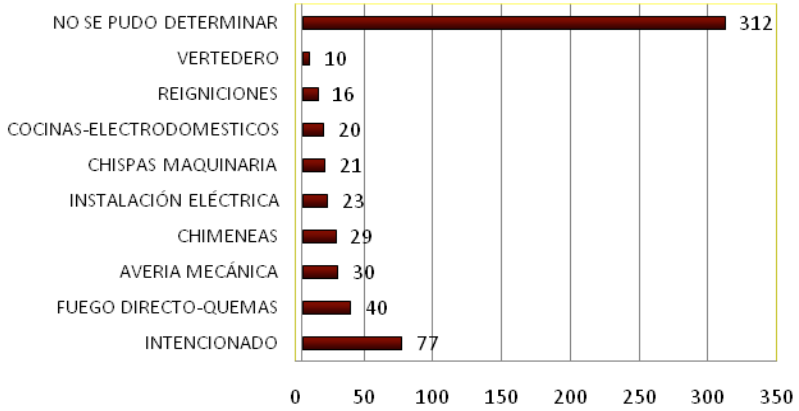
INCENDIOS: LUGARES AFECTADOS AÑO 2016

TIPO DE INCENDIO	LUGAR DEL INCENDIO	TOTALES	TOTAL
INDUSTRIAL	BASURA	6	
	EDIFICIO DESHABITADO	2	
	INDUST-AGRARIA	3	
	INDUST-ALCOHOLERA	1	
	INDUST-ALMACÉN	3	
	INDUST-AVÍCOLA	1	
	INDUST-CONSTRUCCIÓN	1	
	INDUST-MADERA	2	
	INDUST-MECÁNICA	4	
	INDUST-PLÁSTICO	1	
	INDUST-QUÍMICA	1	
	INDUST-TEXTIL	1	
	RED ELÉCTRICA	3	
	VEHÍCULO	61	
RURAL	ACTIVIDAD AGRÍCOLA	20	
	ACTIVIDAD GANADERA	2	
	ALMACENAMIENTO PAJA	7	
	ALMACENAMIENTO LEÑA	1	
	BASURA	20	
	EDIFICIO DESHABITADO	5	
	VEGETACION-ARBOLADO	35	
	VEGETACION-MATORRAL	89	
	VEGETACION-RASTROJO	80	
	VEGETACION-SEMBRADO	13	
	VIVIENDA	5	
			277
URBANO	ALMACENAMIENTO-PAJA	1	
	ALMACENAMIENTO-LEÑA	2	
	BASURA	11	
	CENTRO DOCENTE	4	
	CONTENEDOR	69	
	EDIFICIO DESHABITADO	10	
	GARAJE	6	
	MOBILIARIO URBANO	4	
	OFICINAS	2	
	PÚBLICO-BAR	2	
	PÚBLICO-ESPECTACULOS	1	
	PÚBLICO-RESTAURANTE	1	
	SOLAR	54	
	VEGETCIÓN-ARBOLADO	5	
VEGETACIÓN-MATORRAL	2		
VIVIENDA	65		
			239
TOTALES			528



INCENDIOS: CAUSAS MÁS PROBABLES	
CAUSAS	TOTALES
ACCIDENTE TRÁFICO	2
AVERIA MECÁNICA	30
CALEFECCIÓN-CALDERA	3
COCINA-DESCUIDO	6
COCINA-EXTRACTOR	5
COCINA-SARTÉN ACEITE	4
CHIMENEA	29
CHISPAS MAQUINARIA	21
ELECTRODOMÉSTICOS	5
FUEGO DIRECTO-ESTUFA	2
FUEGO DIRECTO-HOGUERA	2
FUEGO DIRECTO-QUEMAS	36
FUEGOS ARTIFICIALES	1
FUMADORES	6
GAS-FUGA	2
INSTALAC-ELÉCTRICA	23
INTENCIONADO	77
JUEGOS NIÑOS	5
MANEJO DE INFLAMABLES	2
RAYO	3
REIGNICIÓN	16
SIN DETERMINAR	312
VERTEDERO	10
TOTAL	606

INCENDIOS CAUSAS MÁS PROBABLES



DISTRIBUCIÓN DE INCENDIOS POR MESES DEL AÑO

MES	INCENDIOS			TOTALES
	URBANOS	RURALES	INDUSTRIALES	
ENERO	21	13	6	40
FEBRERO	18	18	3	39
MARZO	23	12	2	37
ABRIL	23	16	1	40
MAYO	7	16	7	30
JUNIO	24	44	11	79
JULIO	27	39	20	86
AGOSTO	32	28	9	69
SEPTIEMBRE	13	43	11	67
OCTUBRE	18	35	5	58
NOVIEMBRE	12	12	11	35
DICIEMBRE	21	1	4	26
	239	277	90	606

DISTRIBUCIÓN DE LOS INCENDIOS POR MESES

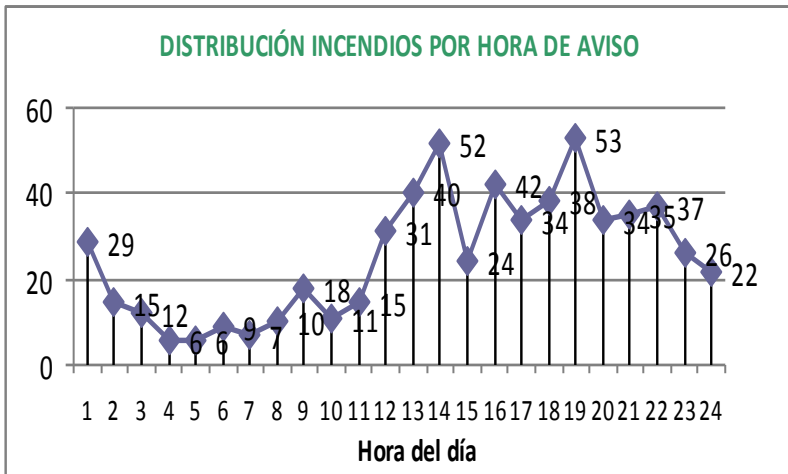


DISTRIBUCIÓN DE INCENDIOS POR DÍAS DE LA SEMANA

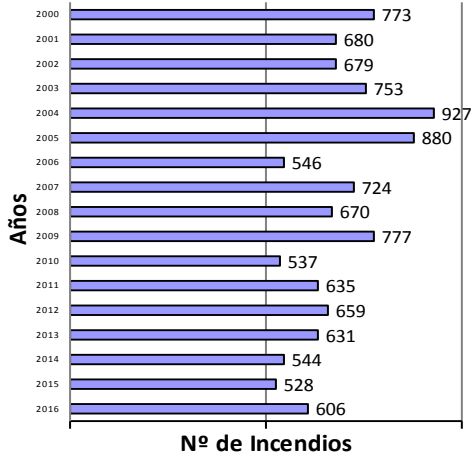
DÍA de la semana	INCENDIOS URBANOS	INCENDIOS RURALES	INCENDIOS INDUSTRIALES	TOTALES
Lunes	40	50	17	107
Martes	35	42	12	89
Miércoles	34	32	9	75
Jueves	26	31	9	66
Viernes	27	44	17	88
Sábado	31	44	16	91
Domingo	46	34	10	90
	239	277	90	606

DISTRIBUCIÓN DE INCENDIOS POR HORA DE RECEPCIÓN DE AVISO

Hora	INCENDIOS URBANOS	INCENDIOS RURALES	INCENDIOS INDUSTRIALES	TOTALES
0	12	14	3	29
1	6	7	2	15
2	7	2	3	12
3	2	1	3	6
4	3	2	1	6
5	5	1	3	9
6	3	2	2	7
7	4	4	2	10
8	9	6	3	18
9	9	1	1	11
10	5	6	4	15
11	10	10	11	31
12	17	19	4	40
13	24	23	5	52
14	7	14	3	24
15	13	23	6	42
16	18	14	2	34
17	12	24	2	38
18	24	23	6	53
19	9	21	4	34
20	11	17	7	35
21	11	20	6	37
22	7	13	6	26
23	11	10	1	22
TOTALES	239	277	90	606



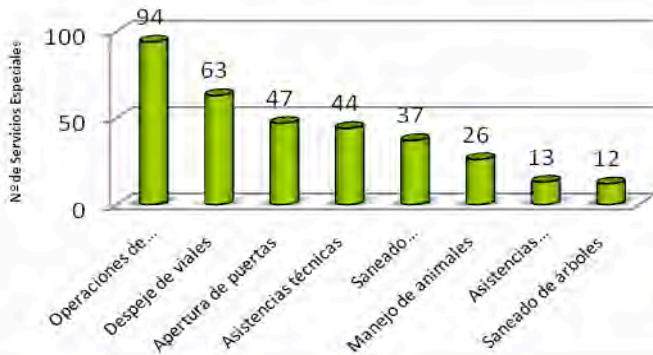
**DISTRIBUCIÓN DE INCENDIOS
EVOLUCIÓN ANUAL**



DESGLOSE DE LOS SERVICIOS ESPECIALES

TIPO DE SERVICIO ESPECIAL	TOTAL
BUSQUEDA OBJETOS	2
RESCATE-ESCALADA	3
BUSQUEDA PERSONAS	2
RESCATE-ASCENSOR	1
DESPEJE DE VIALES	63
ACHIQUE AGUA	8
DESATASQUE TUBERIAS	1
SUMINISTRO DE AGUA	6
APERTURA PUERTAS	47
SANEADO CONSTRUCCIÓN	37
CONTROL INFLAMABLES	13
RECUPERAR VEHÍCULOS	4
ASISTENCIA SANITARIA	13
RESCATE-POZOS	2
ASISTENCIA TÉCNICA	44
RESCATE-ACC. TRÁFICO	69
MANEJO ANIMALES	26
CONTROL CORROSIVOS	2
RESCATE-INTOXICADOS	1
SANEADO ÁRBOLES	12
RESCATE-ACC. LABORAL	1
RESCATE-INUNDACIONES	1
RESCATE-ACC. VARIOS	14
RESCATE-HUNDIMIENTO	2
TOTAL	374

SERVICIOS ESPECIALES OPERACIONES MÁS FRECUENTES

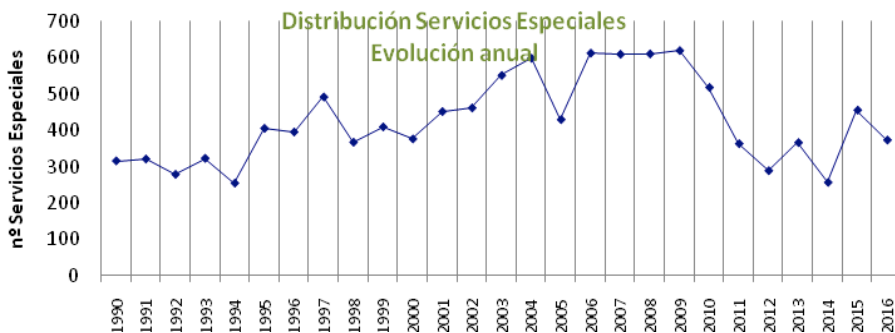


SERVICIOS ESPECIALES: TIPO Y CAUSA

TIPO DE SERVICIO	CAUSA	TOTALES	TOTALES
ACHIQUE AGUA	ALCANTARILLADO	1	
	AVERIA RED DE AGUA	3	
	LLUVIA	3	
	RIESGO SANITARIO	1	
			8
APERTURA PUERTAS	ACCESO BLOQUEADO	16	
	ACCIDENTE DOMÉSTICO	1	
	AVERÍA MECÁNICA	2	
	AVERÍA RED AGUA	2	
	GAS-FUGA	1	
	PERSONAS ATRAPADAS	2	
	PERSONAS ENFERMAS	14	
	PETICIÓN POLICIAL	4	
	POSIBLE SUICIDIO	4	
RIESGO SANITARIO	1		
			47
ASISTENCIA SANITARIA	ACCIDENTE DOMÉSTICO	2	
	ACCIDENTE LABORAL	4	
	PERSONAS ENFERMAS	6	
	POSIBLE SUICIDIO	1	
			13
ASISTENCIA TECNICA	ABEJAS	4	
	ACCIDENTE DOMÉSTICO	1	
	ACCIDENTE TRÁFICO	4	
	ÁRBOLES DAÑADOS	2	
	AVERÍA MECÁNICA	1	
	CALEFACCIÓN CALDERA	2	
	DEPÓSITOS FORESTALES	1	

TIPO DE SERVICIO	CAUSA	TOTALES	TOTALES
	GAS-FUGA	5	
	INSTALACIÓN ELÉCTRICA	2	
	LESIONES CONSTRUCCIÓN	5	
	MANEJO INFLAMABLES	1	
	OBRAS	2	
	PETICION POLICIAL	1	
	RIEGO	6	
	RIESGO ACCIDENTES	1	
	VIENTO	6	
			44
BUSQUEDA OBJETOS	ACCIDENTE DOMÉSTICO	1	
	PETICIÓN POLICIAL	1	
			2
BUSQUEDA PERSONAS	PERSONAS PERDIDAS	1	
	PETICIÓN POLICIAL	1	
			2
CONTROL CORROSIVOS	ACCIDENTE MMPP	1	
	OBRAS	1	
			2
CONTROL INFLAMABLES	ACCIDENTE MMPP	4	
	ACCIDENTE TRÁFICO	3	
	CALECCIÓN DEPÓSITO	1	
	GAS-FUGA	4	
	MANEJO INFLAMABLES	1	
			13
DESATASQUE TUBERIAS	RIEGO	1	
			1
DESPEJE DE VIALES	ACCESO BLOQUEADO	3	
	ACCIDENTE TRÁFICO	8	
	ANIMALES SALVAJES	3	
	ARBOLES DAÑADOS	8	
	AVALANCHA ROCAS	6	
	AVERÍA MECÁNICA	2	
	AVERIA RED TELEFONOS	2	
	LLUVIA	3	
	NIEVE	11	
	OBRAS	1	
	PETICIÓN POLICIAL	2	
	RIEGO	2	
	PERROS	1	
	RIESGO ACCIDENTES	7	
	VIENTO	5	
			63
MANEJO ANIMALES	ABEJAS	11	
	ANIMALES SALVAJES	2	
	AVISPAS	3	
	CABALLOS	2	
	MASCOTAS	3	
	PERROS	3	
	SERPIENTES	1	
	TOROS	1	

			26
RECUPERAR VEHÍCULOS	ACCIDENTE TRACTOR	1	
	AVERÍA MECÁNICA	1	
	LLUVIA	1	
	PETICIÓN POLICIAL	1	
			4
RESCATE-ACC. LABORAL	ACCIDENTE LABORAL	1	
			1
RESCATE-ACC. TRÁFICO			
	ACCIDENTE MMPP	1	
	ACCIDENTE TRÁFICO	67	
	LLUVIA	1	
			69
RESCATE-ACC. VARIOS			
	ACCIDENTE DOMÉSTICO	1	
	ACCIDENTE EMBALSE	2	
	ACCIDENTE LABORAL	2	
	ACCIDENTE MONTAÑA	2	
	ACCIDENTE RÍO	1	
	ACCIDENTE VÍA FERREA	1	
	JUEGO NIÑOS	1	
	PERROS	1	
	PERSONAS ATRAPADAS	2	
	POSIBLE SUICIDIO	1	
			14
RESCATE ASCENSOR	AVERÍA ASCENSOR	1	1
RESCATE-ESCALADA	ACCIDENTE MONTAÑA	3	
			3
RESCATE HUNDIMIENTO			
	AVALANCHA ROCAS	1	
	LESIONES CONSTRUCCIÓN	1	
			2
RESCATE-INTOXICADOS	POSIBLE SUICIDIO	1	1
RESCATE-INUNDACIONES	LLUVIA	1	
			1
RESCATE-POZOS	PERROS	2	
			2
SANEADO ÁRBOLES			
	ÁRBOLES DAÑADOS	6	
	RIESGO DE ACCIDENTES	3	
	RIESGO SANITARIO	1	
	VIENTO	2	
			12
SANEADO CONSTRUCCIÓN			
	AVERÍA RED TELÉFONOS	1	
	LESIONES CONSTRUCCIÓN	15	
	LLUVIA	1	
	RIESGO ACCIDENTES	11	
	VIENTO	9	
			37
SUMINISTRO DE AGUA			
	AVERÍA RED AGUA	3	
	PRUEBAS DEPORTIVAS	1	
	RIEGO	2	
			6
	TOTAL		374



OPERACIONES PREVENTIVAS TIPO Y CAUSA			
TIPO DE OPERACIÓN	CAUSA	TOTALES	TOTALES
DIVULGACIÓN	CURSO INCENDIOS	22	
	CURSO RESCATES	4	
	CURSO SEGUR-LABORAL	4	
	DIVULGACIÓN ESCOLAR	40	
	DIVULGACIÓN PÚBLICA	34	
	PRÁCTICAS EXTINCIÓN	10	
	SIMULACRO	30	
FALSA ALARMA	ALARMA AUTOMÁTICA	4	
	AVISO DE ACCIDENTE	33	
	AVISO DE INCENDIO	83	
	FUEGO DIRECTO-QUEMAS	16	
	LLAMADA FALSA	9	
	RIESGO ACCIDENTES	1	
	RIESGO SANITARIO	1	
			147
RETEN PREVENTIVO	FIESTAS	59	
	FUEGO DIRECTO-QUEMAS	6	
	FUEGOS ARTIFICIALES	68	
	PRUEBAS DEPORTIVAS	11	
	RIESGO ACCIDENTES	2	
	ROMERÍAS	17	
			163
	TOTALES		454

INFORMES PROYECTOS-INSPECCIONES SEGÚN USO DEL LOCAL O ACTIVIDAD

USO DEL LOCAL O ACTIVIDAD	PROYECTOS	VISITAS- INSPECCIONES	TOTALES
ADMINISTRATIVO	22	1	23
AGRÍCOLA-GANADERO	42	0	42
CAMPING	1	0	1
CASA RURAL	1	0	1
COMERCIAL	90	4	94
DOCENTE	16	8	24
GARAJE	4	3	7
HOSPITALARIO	8	6	14
INDUSTRIAL	122	12	134
INSTALACIÓN DE GAS	1	0	1
PÚBLICA CONCURRENCIA	48	5	53
RESIDENCIAL PÚBLICO	3	4	7
VIVIENDA	50	1	51
TOTALES	408	44	452



INFORMES PROYECTOS-INSPECCIONES-VISITAS POR MUNICIPIO

TERMINO MUNICIPAL	PROYECTOS	INSPECCIONES-VISITAS	TOTALES
ALCARAZ	6	2	8
ALMANSA	127	5	132
AYNA	3	2	5
BALAZOTE	14	2	16
BALLESTERO	2	1	3
BONILLO, EL	2	1	3
CASAS DE JUAN NÚÑEZ	0	1	1
CAUDETE	3	3	6
CENZATE	4	0	4
CHINCHILLA	30	2	32
FUENSANTA	1	1	2
FUENTEALBILLA	1	0	1
HELLÍN	116	6	122
LETUR	0	1	1
LEZUZA	1	1	2
MAHORA	2	1	3
MONTEALEGRE DEL CASTILLO	1	0	1
RODA, LA	58	4	62
TARAZONA DE LA MANCHA	0	2	2
TOBARRA	27	2	29
VILLALGORDO DEL JÚCAR	2	0	2
VILLAMALEA	0	1	1
VILLARROBLEDO	6	5	11
VIVEROS	2	0	2
YESTE	0	1	1
TOTALES	408	44	452





SERVICIOS ESPECIALES
Y DE PREVENCIÓN
Y EXTINCIÓN DE INCENDIOS



DIPUTACIÓN DE ALBACETE