

MEMORIA SEPEI 2017



servicios especiales
y de prevención
y extinción de incendios



DIPUTACIÓN DE ALBACETE

PRESENTACIÓN



Presentamos la memoria del S.E.P.E.I. del finalizado 2017, y me tomo la libertad de, en unas breves palabras, reseñar lo que considero más importante.

Ha sido un año difícil en muchos aspectos. Por las inclemencias meteorológicas de principio del mismo que afectaron especialmente la zona de Almansa, así como pueblos de la sierra. Ya en verano, vivimos una de las mayores tragedias ambientales como fue el incendio de Yeste. Nada descubro reconociendo el trabajo encomiable y la profesionalidad demostrada por este colectivo en las múltiples actuaciones en ambos episodios.

Especial y significativa fue la participación y colaboración prestada en el citado incendio, en el que se evitó sobre todo el daño a personas y bienes. Labor esta que fue galardonada en un acto emotivo en Toledo junto a organismos e instituciones que participaron en el operativo de extinción del fuego.

Como muestra del trabajo desarrollado por el S.E.P.E.I. está bien comentar los dos sucesos reseñados, pero han sido muchísimo más el trabajo realizado y pormenorizado tal como se refleja en esta memoria.

Pedí en mi saludo de la memoria de 2015 una pequeña dosis de paciencia hacia mí. En ese aspecto y hasta la fecha tengo que reconocer que todo el colectivo ha sido generoso con este Diputado. Otra cosa y otra lectura tiene la postura que hacia mí y lo que represento, han adoptado ciertas personas en un ejercicio de crítica política que lejos de desmotivarme, reafirma mi convicción de ir por el buen camino.

Este 2018, no hay excusa alguna para ello, deber ser el ejercicio donde afrontemos la necesaria renovación material en cuanto a equipamientos personales y materiales, así como el acondicionamiento de los parques comarcales más antiguos.

Con las creaciones o modificaciones precisas, siempre bajo el marco de la legalidad vigente y la premisa de la optimización de recursos, es tarea en la cual me gustaría contar con todos y cada uno de vosotros.

Un saludo

*Juan Gil Gutiérrez
Diputado del S.E.P.E.I.*

MEMORIA 2017

DESPLIEGUE DEL S.E.P.E.I.

El S.E.P.E.I. se despliega en **tres parques comarcales** (Almansa, Hellín y Villarrobledo), **cuatro parques auxiliares** (Alcaraz, Casas Ibáñez, Molinicos y La Roda) y una **Central** ubicada en Albacete.

El ámbito de actuación del S.E.P.E.I. cubre así toda la provincia de Albacete, excluido el término municipal de su capital. Durante el año 2017, fuera de la provincia y dada la mayor proximidad a 23 municipios ubicados en el sur de la provincia de Cuenca, respecto de otros parques de bomberos, el Servicio de emergencias 112 movilizó automáticamente a los parques de Villarrobledo, La Roda y Casas Ibáñez para que actuaran como primera salida en dichos municipios.

El número de municipios, de habitantes y la extensión del territorio que se incluyen en los ámbitos de primera salida de cada parque son los siguientes:

Parques	PROVINCIA DE ALBACETE			PROVINCIA DE CUENCA		
	Municipios (Número)	Población (Habitantes)	Extensión (Km ²)	Municipios (Número)	Población (Habitantes)	Extensión (Km ²)
Alcaraz	14	7362	1783,68	0	0	0
Almansa	12	47045	1916,83	0	0	0
Casas Ibáñez	22	27192	1577,22	3	3230	137,19
Hellín	13	53316	2.848,96	0	0	0
Molinicos	8	10993	1469,14	0	0	0
La Roda	12	37799	1.739,92	7	5698	511,92
Villarrobledo	5	35985	2198,91	13	32010	1450,54
TOTALES	86	219692	13534,66	23	40938	2099,65
TOTAL GENERAL: 260.630 habitantes en 15.634,31 Km² (Fuente: INE a 1 de enero de 2016)						

RECURSOS HUMANOS

En la actualidad la plantilla permanente del personal operativo del S.E.P.E.I. está compuesta por un total de 215 plazas, (de las cuales están ocupadas 210), distribuidas en los siguientes niveles:

- 3 Oficiales
- 3 Suboficiales
- 8 Sargentos
- 44 Cabos
- 7 Operadores de radio-Mecánicos-Conductores-Bomberos
- 150 Mecánicos-Conductores-Bomberos

Además, forman parte de la plantilla 29 Mecánicos-Conductores, que durante nueve meses al año prestan sus servicios, como personal de apoyo. Constituyen otro personal no operativo adscrito al SEPEI dos Jefes de Negociado Administrativo, un Eléctro-Mecánico y un Monitor de Gimnasia (a tiempo parcial).

Además de seguir en funcionamiento la unidad de rescate subacuático, se ha vuelto a reactivar la unidad de rescate en altura donde han entrado nuevos integrantes después de realizar unas pruebas de acceso en junio de 2017

-Las actuaciones más destacadas en lo relativo a organización de la plantilla han sido las siguientes:

-Se siguen cubriendo de forma provisional las jefaturas de parque La Roda, Casas Ibáñez y Alcaraz.

-Se ha negociado en mesa técnica con las secciones sindicales la forma de trabajo en turnos de 24 horas estableciendo un cuadrante anual.

- Este año se jubilaron, pertenecientes al parque de **Villarrobledo**: Diego González Parra y Anselmo Ruiz Rubio, **Almansa**: D. Joaquín Tecles Requena como Jefe de parque, **Alcaraz**: Pedro Ángel Jiménez Guillen y el Jefe del parque de **Hellín** desde 1982 D. José Ferrer Cuesta. Todos ellos han tenido una larga y gran trayectoria en el SEPEI y han sido despedidos con la simpatía y el cariño del resto de compañeros.



INFRAESTRUCTURAS Y EQUIPAMIENTO

En este ejercicio, y a falta de que se realice la liquidación definitiva, el presupuesto anual para el S.E.P.E.I. ha sido de **9.565.699 €**, donde están incluidos los gastos de personal.

Al finalizar el año, el S.E.P.E.I. dispone de un **total de 64 vehículos operativos** (54 terrestres y 10 acuáticos) de los siguientes tipos:

- 10 autobombas urbanas pesadas.
- 4 autobombas urbanas ligeras.
- 5 autobombas rurales pesadas.
- 8 autobombas forestales pesadas (4 de ellas con pala quitanieves).
- 4 autobombas nodriza.
- 3 autobrazos con brazo articulado de 32-34 metros.
- 4 furgones de servicios especiales (Riesgo químico, Buceo, Búsqueda-Rescate, Logística).
- 4 vehículos ligeros de mando e inspección.
- 6 vehículos ligeros de apoyo logístico (2 de ellos con pala quitanieves)
- 6 vehículos ligeros de mando y rescate.
- 9 embarcaciones (2 a motor y 7 a remos)
- 1 moto acuática para rescates en medio acuático

Siguen en cesión dos Bombas Forestales Pesadas en los Ayuntamientos de Nerpio y Caudete y una Bomba Urbana Pesada en el Ayuntamiento de Tarazona de La Mancha.

Las adquisiciones de material más relevante durante este año, han sido:

- 15 trajes de intervención
- Renovación de equipos de iluminación, (linternas y focos)



CONVENIOS

Durante este año y continuando con años anteriores, se han mantenido los siguientes Convenios:

- Se han seguido impartiendo cursos de la **Escuela Regional de Protección Ciudadana** en el parque de La Roda.

-Coordinación con la **Junta de Comunidades** en el teléfono único de emergencias 1-1-2

-Colaboración con **GEACAM** en materia de prevención, vigilancia y extinción de incendios forestales.

-**Con los Ayuntamientos de Almansa, Hellín y Villarrobledo** en materia del servicio de prevención y extinción de incendios: continuaron vigentes con el objetivo de coordinar la prestación de este servicio entre la Diputación y los tres municipios de la provincia que, al superar una población de 20.000 habitantes, están obligados a prestar este servicio y de establecer su proyección provincial.

-**Con los Ayuntamientos de Caudete, Nerpio y Tarazona:** Han seguido vigentes manteniendo la cesión de sendos vehículos autobombas para su uso por voluntarios de Protección Civil.

-**Convenio con UNESPA:** Se mantiene el convenio con objeto de que las Compañías de Seguros participen en la financiación necesaria para el sostenimiento del Servicio, aumentado la cuantía de la aportación respecto de años pasados.

- **Colaboración con Consorcio Cuenca 112:** Se mantiene la forma de colaboración en los 23 términos de la provincia de Cuenca consorciados con Cuenca 112 y que por la proximidad, y en función de la gravedad de la incidencia, son atendidos por el SEPEI.

INTERVENCIONES REALIZADAS

Durante este año se han realizado un **total de 1.658 intervenciones**, distribuidas en:

- 715 Incendios (606 en 2016).
- 162 Actividades divulgativas (144 en 2016).
- 485 Servicios especiales (374 en 2016).
- 135 Falsas alarmas (99 en 2016).
- 161 Retenes preventivos (163 en 2016).

En el siguiente cuadro se reflejan las intervenciones que cada parque ha realizado tanto en el término municipal donde están ubicados como en otros municipios incluidos en sus respectivos ámbitos de actuación:

INTERVENCIONES DE CADA PARQUE			
Parque	En su mismo municipio	En otros municipios	Total
Hellín	286	96	382
Villarrobledo	204	111	315
Almansa	217	67	284
La Roda	154	86	240
Casas Ibañez	68	127	195
Molinicos	43	77	120
Alcaraz	63	53	116

Aunque la mayoría de las intervenciones se han realizado en la provincia de Albacete, también **se ha intervenido fuera de la provincia en 119 ocasiones** (145 en 2016). Esas actuaciones han sido en las provincias de Cuenca (112), Valencia (3), Ciudad Real (2) y Alicante (2).

INCENDIOS

Según su **tipología**, la distribución de los **715 incendios** en que ha intervenido el S.E.P.E.I., ha destacado:

- Vegetación (260)
- Viviendas (98)
- Contenedor (85)
- Solares y mobiliario urbano (81)
- Vehículos (40)
- Actividades agrícolas y ganaderas (35)
- Basuras (31)
- Instalaciones industriales (24)
- Edificios deshabitados (24)
- Almacenamiento Paja-Leña (15)

En cuanto a las **víctimas en incendios**, con un total de 21 heridos sin fallecidos, se produjeron en:

- Viviendas: 20 heridos
- Público-residencial: 1 herido

Como **causas** de los incendios destacan:

- Intencionados (109)
- El uso de fuego (52)
- Averías mecánicas (38)
- Chimeneas (36)
- Instalaciones eléctricas (30)
- Cocinas-electrodomésticos (27)
- Reigniciones (20)
- Chispas maquinaria (8)
- No se pudo determinar (373)

En la **distribución de los incendios por meses del año**, fue en julio cuando se produjo el mayor número (83). El menor número de incendios (35) se registró en febrero.

En cuanto a los **días de la semana**, fue en domingo cuando se iniciaron mayor número de incendios (130) y en jueves el día en que menos (82).

En la **distribución de incendios a lo largo de las horas del día**, se alcanza el máximo número entre las 18 y las 19 horas (59). El mínimo fue entre las 9 y las 10 horas con 6 avisos.

Hay que destacar la participación del SEPEI en el incendio forestal de Yeste donde durante cinco días los componentes del turno de los parques de Hellín y Molinicos trabajaron intensamente, junto con numeroso personal de todos los parques del SEPEI que se ofrecieron de forma voluntaria, coordinados con los medios del INFOCAM para proteger los núcleos urbanos y caseríos de las zonas asignadas. Laborioso fue también el incendio de tipo industrial de vagones de carga de ferrocarril en la zona de Chinchilla de Montearagón acaecido el 3 de julio.



SERVICIOS ESPECIALES

Los bomberos, además de la extinción de incendios y el salvamento de personas, animales o bienes, realizan servicios muy variados que se catalogan como servicios especiales.

Las intervenciones más numerosas en los **485 servicios especiales**, (374 en 2016), realizados han sido para:

- Operaciones de rescate (97).
- Despeje de viales (105).
- Apertura de puertas (53).
- Asistencias técnicas (31).
- Saneado de construcción (43).
- Manejo de animales (33).
- Asistencias sanitarias (9).
- Saneado de árboles (46).

En las **situaciones de emergencia, (sin incendio), que registraron víctimas**, con un total de 24 víctimas mortales y 122 heridos, disminuyendo las cifras respecto al año 2016, (fueron 31 víctimas mortales y 148 heridos).

En cuanto a las emergencias meteorológicas más importantes, hay que destacar la gran nevada caída en la zona de Almansa el día 19 de enero que obligó a intervenir en 87 ocasiones a partir de ese día.



PREVENCIÓN

La Sección de Prevención ha emitido **348 informes sobre prevención de incendios en edificios**, (408 en el año 2016), sobre proyectos de construcción o reforma, previos a la concesión de licencia municipal, y **46 inspecciones** sobre condiciones de seguridad en edificaciones o establecimientos ya existentes.

En informes destacan los realizados a petición de los Ayuntamientos de:

- Almansa (117) - Hellín (109) - La Roda (61) -Chinchilla (35)

En cuanto a los usos previstos en las edificaciones proyectadas, los más numerosos han sido:

- Industrial (113) - Comercial (81) - Pública concurrencia (56)
- Vivienda (49) - Agrícola-Ganadero (26)

Los **161 retenes preventivos** (163 en 2016) realizados han sido, esencialmente, con motivo de realización de fuegos artificiales, fiestas, romerías y pruebas deportivas. Destacan por su importancia los realizados en el Viñarock, la carrera nocturna de antorchas “carrera de los montones” en Carcelén y la romería de San Bartolomé en Yeste.

En **135 ocasiones** (147 en 2016) se realizaron salidas por avisos de incendio o de accidente que resultaron ser **falsas alarmas**, disminuyendo las cifras respecto al año pasado. De ellas 12 son llamadas falsas y 123 fueron por distintos avisos de incendio, de accidentes, etc. en los que finalmente no fue necesario intervenir por diversos motivos, (incendios sofocados, resolución previa de la emergencia, etc.).

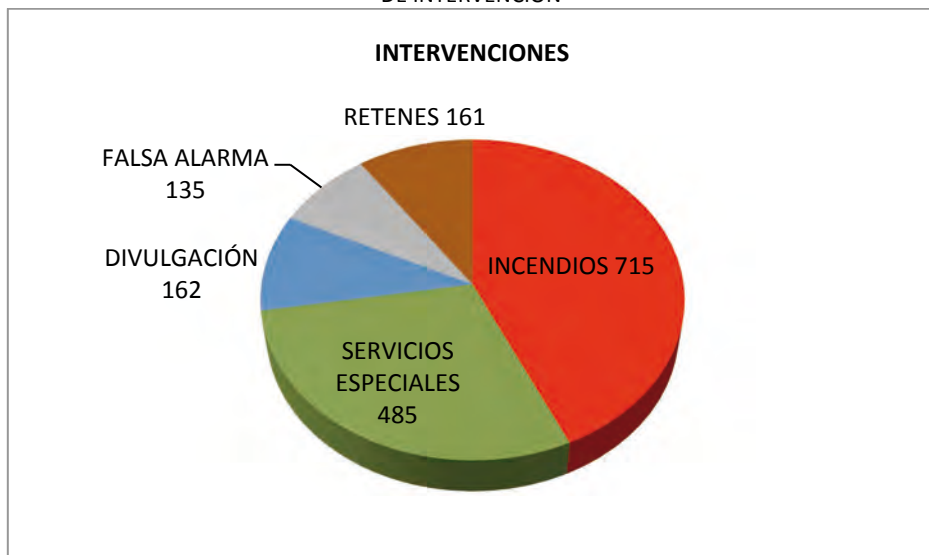
Además de participar en los cursos programados por la Escuela de Protección Ciudadana de Castilla-La Mancha para bomberos, este año el SEPEI ha organizado un curso impartidos en la Roda, (Rescate en desescombros), con la asistencia de bomberos de todos los servicios de Castilla La Mancha. También se han impartido cursos y actividades formativas destinados a diferentes colectivos sobre prevención de riesgos y elaboración de planes de autoprotección, (**162 actividades divulgativas**). Este año se sigue manteniendo el nivel de participación como participantes en simulacros, sobre todo en el ámbito escolar, ya sea como observadores o participando directamente con los organizadores.

Se ha ido desarrollando con éxito la campaña de prevención de incendios y autoprotección en el ámbito escolar donde se ha distribuido diverso material didáctico, (cuadernillos, pasatiempos, carnets de bombero infantil), que junto a un plan de formación se ofertó el año 2016 a los centros escolares de la provincia.

En el año 2017 el SEPEI ha organizado para su personal a lo largo del año jornadas de reciclaje en diferentes materias como son: incendios de interior, seguridad laboral, rescate en altura y conducción eficiente de vehículos de emergencia.

ESTADÍSTICAS Y GRÁFICOS

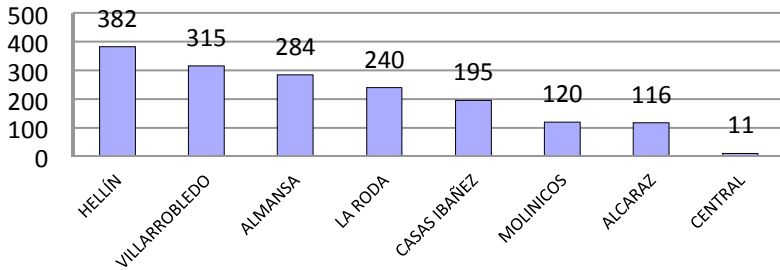
RESUMEN DE INTERVENCIONES REALIZADAS POR EL S.E.P.E.I. DURANTE EL AÑO 2017 POR TIPOS DE INTERVENCIÓN



S.E.P.E.I. RESUMEN DE INTERVENCIONES REALIZADAS DURANTE AÑO 2017

Base de la primera salida	Incendios	Servicios Especiales	Prevención	Totales
ALCARAZ	33	50	33	116
ALMANSA	86	106	92	284
CASAS IBAÑEZ	57	64	74	195
CENTRAL	0	5	1	6
HELLIN	226	92	64	382
LA RODA	109	34	97	240
MOLINICOS	38	51	31	120
VILLARROBLEDO	166	83	66	315
Totales	715	485	458	1658

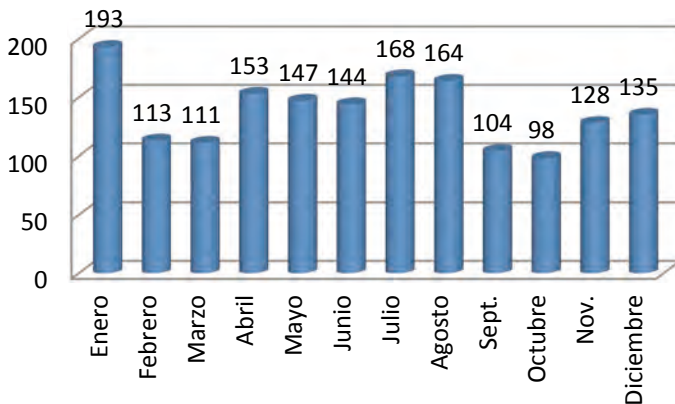
RESUMEN GENERAL DE INTERVENCIONES SEGÚN BASE DE LA PRIMERA SALIDA



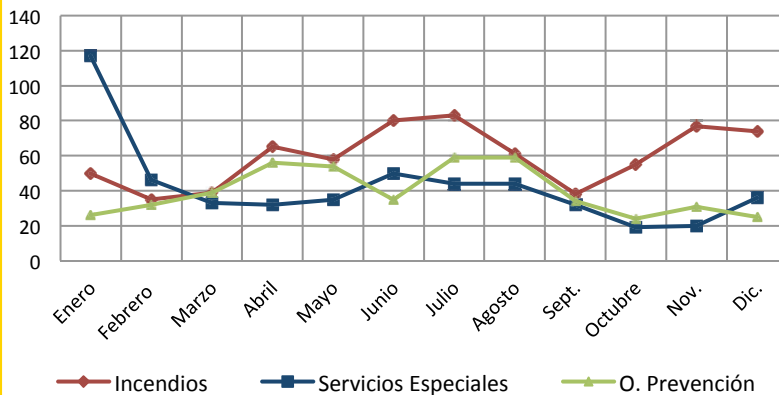
S.E.P.E.I. DISTRIBUCIÓN DE INTERVENCIONES REALIZADAS DURANTE AÑO 2017

Mes	Incendios	Servicios Especiales	Prevención	Totales
Enero	50	117	26	193
Febrero	35	46	32	113
Marzo	39	33	39	111
Abril	65	32	56	153
Mayo	58	35	54	147
Junio	80	21	43	144
Julio	83	50	35	168
Agosto	61	44	59	164
Septiembre	38	32	34	104
Octubre	55	19	24	98
Noviembre	77	20	31	128
Diciembre	74	36	25	135
Totales	715	485	458	1658

DISTRIBUCIÓN DE INTERVENCIONES POR MESES DEL AÑO



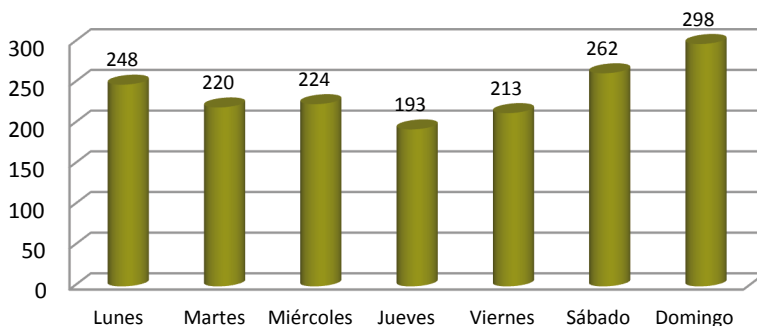
DISTRIBUCIÓN DE INTERVENCIONES POR MESES DEL AÑO



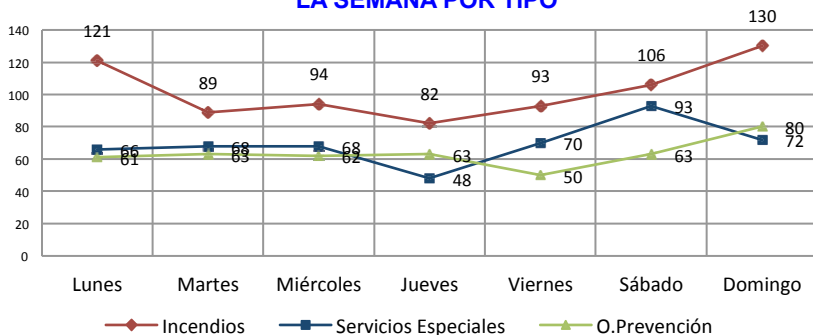
DISTRIBUCIÓN DE INTERVENCIONES POR DÍAS DE LAS SEMANA

Día de la semana	Incendios	Servicios Especiales	Operaciones Prevención	Totales
Lunes	121	72	62	241
Martes	89	47	56	192
Miércoles	94	57	74	206
Jueves	82	50	61	177
Viernes	93	56	60	204
Sábado	106	45	61	197
Domingo	130	47	80	217
Totales	715	374	454	1434

DISTRIBUCIÓN DE INTERVENCIONES POR DÍAS DE LA SEMANA



DISTRIBUCIÓN DE LAS INTERVENCIONES A LO LARGO DE LA SEMANA POR TIPO



INTERVENCIONES POR MUNICIPIOS DE ALBACETE AÑO 2017				
Término Municipal	Incendios	Servicios Especiales	Operaciones Preventivas	Totales
ABENGIBRE	0	0	3	3
ALATÓZ	0	0	1	1
ALBACETE	1	0	1	2
ALBATANA	1	1	3	5
ALBOREA	2	6	4	12
ALCALA DEL JUCAR	3	3	6	12
ALCARAZ	12	32	19	63
ALMANSA	60	90	67	217
ALPERA	1	3	4	8
AYNA	2	1	0	3
BALAZOTE	3	0	3	6
BALSA DE VES	1	4	0	5
BALLESTERO, EL	2	0	2	4
BARRAX	3	1	2	6
BIENSERVIDA	1	0	1	2
BOGARRA	1	0	1	2
BONETE	0	3	2	5
BONILLO, EL	3	0	3	6
CARCELEN	3	0	4	7
CASAS DE JUAN NUÑEZ	5	0	1	6
CASAS DE LAZARO	1	1	0	2
CASAS DE VES	1	2	1	4
CASAS IBAÑEZ	15	32	21	68
CAUDETE	13	8	2	23
CENIZATE	1	0	4	5
CORRAL RUBIO	3	0	0	3
COTILLAS	0	0	1	1
CHINCHILLA	7	3	5	15
ELCHE DE LA SIERRA	8	3	4	15
FEREZ	0	0	1	1
FUENSANTA	2	3	2	7

Término municipal	Incendios	Servicios Especiales	Op. Preventivas	Totales
FUENTEALAMO	1	0	3	4
FUENTEALBILLA	6	2	2	10
GINETA, LA	3	0	2	5
GOLOSALVO	0	1	0	1
HELLIN	174	71	41	286
HERRERA, LA	2	1	2	5
HIGUERUELA	0	0	1	1
JORQUERA	2	4	3	9
LETUR	1	1	1	3
LEZUZA	1	3	1	5
LIETOR	2	1	0	3
MADRIGUERAS	7	1	5	13
MAHORA	4	3	3	10
MASEGOSO	1	4	1	6
MINAYA	3	1	2	6
MOLINICOS	12	26	5	43
MONTALVOS	1	0	0	1
MONTEALEGRE DEL CASTILLO	3	0	2	5
MOTILLEJA	1	1	1	3
MUNERA	4	0	1	5
NAVAS DE JORQUERA	0	2	1	3
NERPIO	0	2	5	7
ONTUR	2	1	1	4
OSSA DE MONTIEL	1	5	3	9
PATERNA DEL MADERA	2	1	0	3
PEÑAS DE SAN PEDRO	1	0	0	1
PEÑASCOSA	0	4	2	6
PETROLA	1	1	2	4
POVEDILLA	2	2	0	4
POZO CAÑADA	1	2	4	7
POZO-LORENTE	0	0	2	2
POZOHONDO	2	2	3	7
POZUELO	1	1	1	3
RECUEJA, LA	1	2	1	4
RIOPAR	5	4	8	17
ROBLEDO	0	4	0	4
RODA, LA	60	25	69	154
SALOBRE	4	2	6	12
SAN PEDRO	1	1	2	4
SOCOVOS	1	0	0	1
TARAZONA DE LA MANCHA	8	2	7	17
TOBARRA	40	7	6	53
VALDEGANGA	0	0	3	3
VIANOS	3	0	0	3
VILLA DE VES	0	1	2	3
VILLALGORDO DEL JUCAR	3	0	1	4

Término municipal	Incendios	Servicios Especiales	Op. Preventivas	Totales
VILLAMALEA	4	1	10	15
VILLAPALACIOS	2	0	1	3
VILLARROBLEDO	105	57	42	204
VILLAVERDE DE				
GUADALIMAR	1	0	1	2
VIVEROS	1	1	0	2
YESTE	8	16	7	31
TOTAL	643	462	434	1539

INTERVENCIONES EN MUNICIPIOS DE OTRAS PROVINCIAS AÑO 2017			
PROVINCIA	MUNICIPIO	INTERVENCIONES	
ALICANTE	VILLENA	2	2
CIUDAD REAL	SOCUELLAMOS	2	2
CUENCA			
	ALBERCA DE ZÁNCARA, LA	2	
	BELMONTE	1	
	CARRASCOSA DE HARO	2	
	CASAS DE BENÍTEZ	1	
	CASAS DE FERNANDO ALONSO	5	
	CASAS DE GUIJARRO	1	
	CASAS DE HARO	3	
	CASAS DE LOS PINOS	4	
	HERUMBLAR, EL	2	
	LEDAÑA	2	
	MESAS, LAS	9	
	MONREAL DEL LLANO	4	
	MOTA DEL CUERVO	9	
	PEDERNOSO, EL	2	
	PEDROÑERAS, LAS	18	
	POZOAMARGO	2	
	PROVENCIO, EL	19	
	SAN CLEMENTE	13	
	SANTA MARÍA DEL CAMPO RUS	4	
	SANTA MARÍA DE LOS LLANOS	3	
	SISANTE	1	
	VILLAGARCIA DEL LLANO	1	
	VILLALPARDO	1	
	VILLARTA	3	
			112
VALENCIA			
	AYORA	2	
	JÁTIVA	1	
			3
TOTAL			119

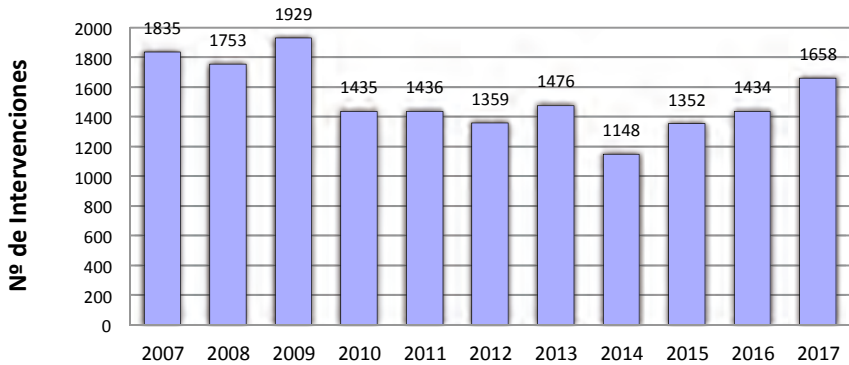
INTERVENCIONES EN MUNICIPIOS DE OTRAS PROVINCIAS POR TIPO DE INTERVENCIÓN AÑO 2017				
MUNICIPIO	INCENDIOS	SERVICIOS ESPECIALES	OPERACIONES PREVENTIVAS	TOTALES
ALBERCA DE ZÁNCARA, LA	2	0	0	2
AYORA	1	0	1	2
BELMONTE	1	0	0	1
CARRASCOSA DE HARO	1	0	1	2
CASAS DE BENÍTEZ	1	0	0	1
CASAS DE FERNANDO ALONSO	4	0	1	5
CASAS DE GUIJARRO	1	0	0	1
CASAS DE HARO	3	0	0	3
CASAS DE LOS PINOS	4	0	0	4
HERRUMBLAR, EL	0	1	1	2
JÁTIVA	0	0	1	1
LEDAÑA	1	1	0	2
LAS MESAS	5	2	2	9
MONREAL DEL LLANO	3	0	1	4
MOTA DEL CUERVO	5	1	3	9
PEDERNOSO, EL	1	0	1	2
PEDROÑERAS, LAS	10	2	6	18
POZOAMARGO	2	0	0	2
PROVENCIO, EL	12	7	0	19
SAN CLEMENTE	5	6	2	13
SANTA MARÍA DE LOS LLANOS	2	0	1	3
SANTA MARIA DEL CAMPO RUS	2	1	1	4
SISANTE	0	1	0	1
SOCUELLAMOS	2	0	0	2
VILLAGARCIA DEL LLANO	1	0	0	1
VILLALPARDO	1	0	0	1
VILLARTA	2	0	1	3
VILLENA	0	1	1	2
TOTALES	72	23	24	119



INTERVENCIONES S.E.P.E.I. CON VICTIMAS AÑO 2017

CAUSA	TIPO INTERVENCIÓN	TIPO DE INCENDIO	TIPO DE SERVICIO ESPECIAL	TIPO DE OP. PREVENCIÓN	Nº MUERTOS	Nº HERIDOS
Accidente Tráfico	Serv-Especial		Asistencia Técnica		0	1
	Serv-Especial		Rescate Acc. tráfico		12	91
Avería Ascensor	Serv-Especial		Rescate ascensor		0	4
Petición Policial	Serv-Especial		Asistencia Técnica		0	1
Chimenea	Incendio	Vivienda			0	2
	Incendio	Casa Rural			0	1
Lesiones construcción	Serv-Especial		Resc.-Hundimiento		2	1
Cocina-extractor	Incendio	Vivienda			0	1
Instalación eléctrica	Incendio	Vivienda			0	3
Intencionado	Incendio	Vivienda			0	2
Juego de niños	Incendio	Vivienda			0	1
	Serv-Especial		Apertura de puertas		0	1
Nieve	Serv-Especial		Resc.-Hundimiento		0	2
Personas perdidas	Serv-Especial		Búsqueda personas		1	0
	Serv-Especial		Apertura de puertas		0	1
Pruebas Deportivas	Serv-Especial		Resc. Accidente		0	1
	Prevencción			Reten Prev.	0	4
Electrodomésticos	Incendio	Vivienda			0	3
Sin Determinar	Incendio		Vivienda		0	5
Posible suicidio	Serv-Especial		Apertura de puertas		1	0
	Serv-Especial		Asistencia Técnica		1	0
Personas Enfermas	Serv-Especial		Apertura de puertas		2	5
	Serv-Especial		Resc. Acc. laboral		0	1
Accidente en río	Serv-Especial		Asistencia sanitaria		0	1
	Serv-Especial		Búsqueda ahogados		1	0
	Serv-Especial		Resc. Acc. varios		1	0
Acceso bloqueado	Serv- Especial		Apertura de puertas		1	0
Caldera-quemador	Incendio	Vivienda			0	3
Accidente montaña	Serv-Especial		Rescate Escalada		0	4
Accidente Laboral	Serv- Especial		Ahogados		1	0
	Serv- Especial		Rescate Acc.Laboral		1	1
Personas atrapadas	Serv-Especial		Apertura de puertas		0	1
	Serv-Especial		Asistencia Sanitaria		0	1
	Serv-Especial		Resc. Acc. varios		0	1
Accidente Tractor	Serv-Especial		Resc.Acc.Tráfico		0	1
Accidente Doméstico	Serv-Especial		Apertura de puertas		0	3
TOTAL					24	147

RESUMEN GENERAL DE INTERVENCIONES EVOLUCIÓN ANUAL DEL ÚLTIMO DECENIO



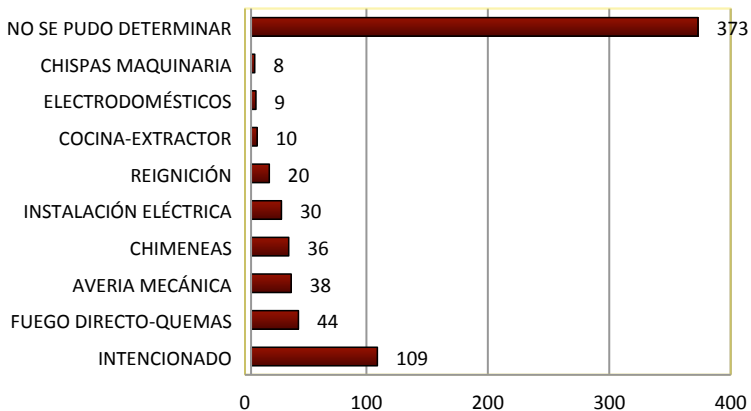
INCENDIOS: LUGARES AFECTADOS AÑO 2017

TIPO DE INCENDIO	LUGAR DEL INCENDIO	TOTALES	TOTAL
INDUSTRIAL	EDIFICIO DESHABITADO	5	
	INDUST-AGRARIA	6	
	INDUST-ALCOHOLERA	4	
	INDUST-ALIMENTACIÓN	1	
	INDUST-ALMACÉN	4	
	INDUST-CALZADO	2	
	INDUST-DESGUACE	1	
	INDUST-MADERA	1	
	INDUST-MECÁNICA	1	
	INDUST-PAPEL/CARTÓN	2	
	INDUST-TEXTIL	2	
	INSTALACIÓN FERROCARRIL	2	
	RED ELÉCTRICA	3	
	VEGETACIÓN	1	
VEHÍCULO	40		
			75
RURAL	ACTIVIDAD AGRÍCOLA	32	
	ACTIVIDAD GANADERA	3	
	ALMACENAMIENTO PAJA	11	
	ALMACENAMIENTO LEÑA	4	
	BASURA	20	
	EDIFICIO DESHABITADO	3	
	PUBLICO-RESIDENCIAL	1	
	VEGETACION-ARBOLADO	69	
	VEGETACION-MATORRAL	123	
	VEGETACION-RASTROJO	48	
	VEGETACION-SEMBRADO	7	
VIVIENDA	2		
			323

URBANO		
ACTIVIDAD AGRÍCOLA		1
ALMACENAMIENTO-LEÑA		5
BASURA		11
CONTENEDOR		85
EDIFICIO DESHABITADO		16
GARAJE		1
HOSPITAL		1
MOBILIARIO URBANO		5
PÚBLICO-BAR		4
RED ELÉCTRICA		4
SOLAR		76
VEGETACIÓN-ARBOLADO		12
VIVIENDA		96
TOTALES		317
		715

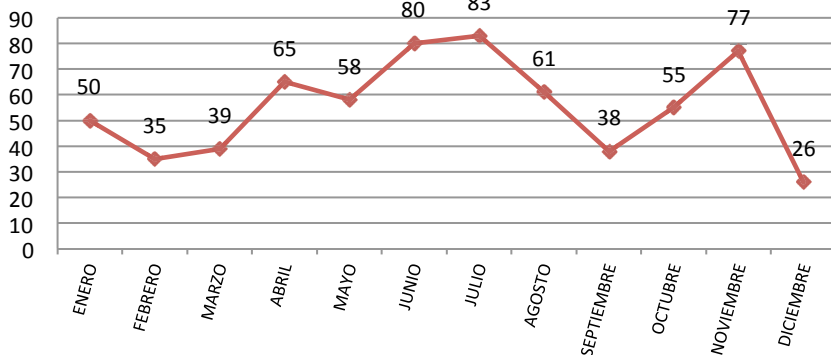
INCENDIOS: CAUSAS MÁS PROBABLES	
CAUSAS	TOTALES
ACCIDENTE MMPP	1
AVERIA MECÁNICA	38
CALEFECCIÓN-CALDERA	4
CALEFACCIÓN-QUEMADOR	1
COCINA-DESCUIDO	5
COCINA-EXTRACTOR	10
COCINA-SARTÉN ACEITE	3
CHIMENEA	36
CHISPAS MAQUINARIA	8
ELECTRODOMÉSTICOS	9
FUEGO DIRECTO-BRASERO	1
FUEGO DIRECTO-HOGUERA	6
FUEGO DIRECTO-QUEMAS	44
FUEGO DIRECTO-VELA	1
FUEGOS ARTIFICIALES	4
FUMADORES	2
INSTALAC-ELÉCTRICA	30
INTENCIONADO	109
JUEGOS NIÑOS	2
OBRAS	1
RAYO	3
REIGNICIÓN	20
SIN DETERMINAR	373
VERTEDERO	4
TOTAL	715

INCENDIOS CAUSAS MÁS PROBABLES



DISTRIBUCIÓN DE INCENDIOS POR MESES DEL AÑO				
MES	INCENDIOS	INCENDIOS	INCENDIOS	TOTALES
	URBANOS	RURALES	INDUSTRIALES	
ENERO	34	10	6	50
FEBRERO	21	13	1	35
MARZO	25	10	4	39
ABRIL	20	34	11	65
MAYO	18	35	5	58
JUNIO	22	50	8	80
JULIO	30	46	7	83
AGOSTO	24	29	8	61
SEPTIEMBRE	16	14	8	38
OCTUBRE	25	21	9	55
NOVIEMBRE	39	34	4	77
DICIEMBRE	43	27	4	74
	317	323	75	715

DISTRIBUCIÓN DE LOS INCENDIOS POR MESES



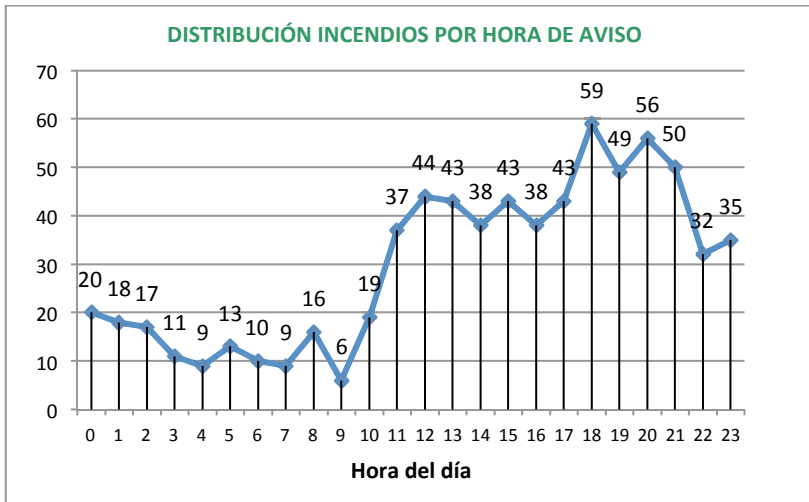
DISTRIBUCIÓN DE INCENDIOS POR DÍAS DE LA SEMANA

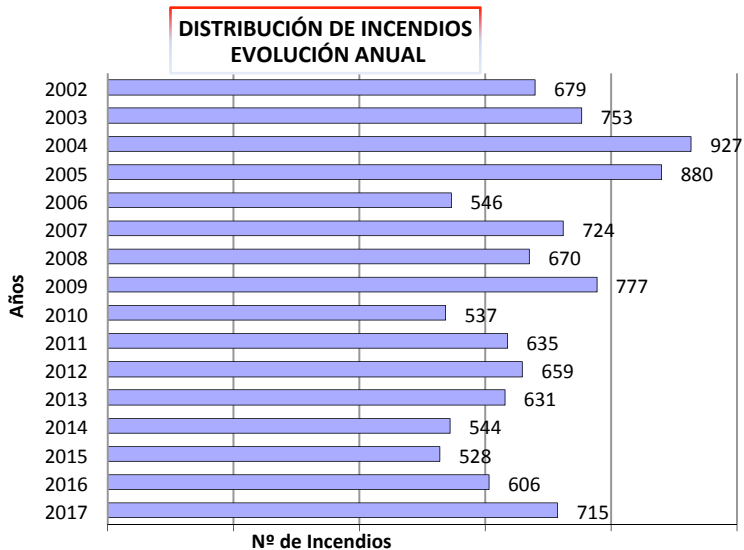
DÍA de la semana	INCENDIOS URBANOS	INCENDIOS RURALES	INCENDIOS INDUSTRIALES	TOTALES
Lunes	65	46	10	121
Martes	43	38	8	89
Miércoles	36	53	5	94
Jueves	24	43	15	82
Viernes	40	41	12	93
Sábado	44	47	15	106
Domingo	65	55	10	130
	317	323	75	715



DISTRIBUCIÓN DE INCENDIOS POR HORA DE RECEPCIÓN DE AVISO

Hora	INCENDIOS URBANOS	INCENDIOS RURALES	INCENDIOS INDUSTRIALES	TOTALES
0	13	6	1	20
1	10	8	0	18
2	10	5	2	17
3	7	2	2	11
4	7	1	1	9
5	9	2	2	13
6	6	2	2	10
7	4	3	2	9
8	5	9	2	16
9	3	3	0	6
10	12	5	2	19
11	18	15	4	37
12	19	21	4	44
13	17	23	3	43
14	15	20	3	38
15	12	26	5	43
16	15	20	3	38
17	18	22	3	43
18	18	34	7	59
19	20	22	7	49
20	22	26	8	56
21	24	22	4	50
22	16	13	3	32
23	17	13	5	35
TOTALES	317	323	75	715

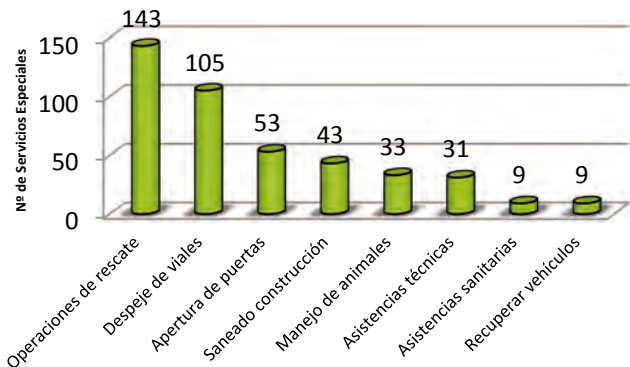




DESGLOSE DE LOS SERVICIOS ESPECIALES

TIPO DE SERVICIO ESPECIAL	TOTAL
RESCATE-ESCALADA	4
BUSQUEDA PERSONAS	6
RESCATE-ASCENSOR	4
DESPEJE DE VIALES	105
ACHIQUE AGUA	26
DESATASQUE TUBERIAS	1
SUMINISTRO DE AGUA	14
APERTURA PUERTAS	53
SANEADO CONSTRUCCIÓN	43
CONTROL INFLAMABLES	7
RECUPERAR VEHÍCULOS	9
ASISTENCIA SANITARIA	9
BUSQUEDA AHOGADOS	5
ASISTENCIA TÉCNICA	31
RESCATE-ACC. TRÁFICO	68
MANEJO ANIMALES	33
RESCATE NEVADAS	7
RESCATE-INTOXICADOS	1
SANEADO ÁRBOLES	46
RESCATE-ACC. LABORAL	3
RESCATE-ACC. VARIOS	7
RESCATE-HUNDIMIENTO	3
TOTAL	485

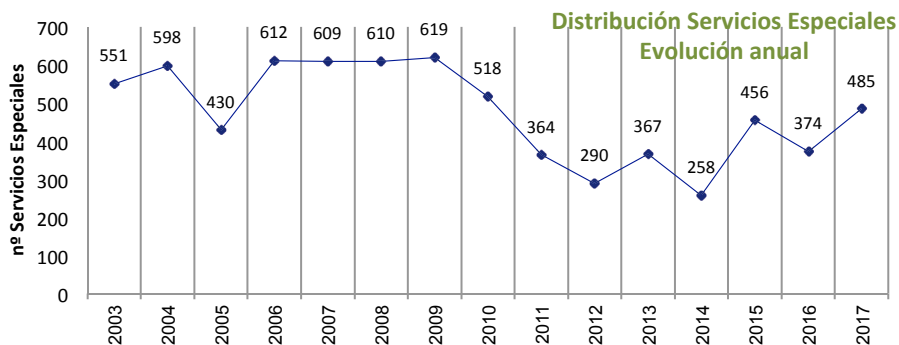
**SERVICIOS ESPECIALES
OPERACIONES MÁS FRECUENTES**



SERVICIOS ESPECIALES: TIPO Y CAUSA			
TIPO DE SERVICIO	CAUSA	TOTAL	TOTALES
ACHIQUE AGUA	AVERIA RED DE AGUA	6	
	LLUVIA	20	
			26
APERTURA PUERTAS	ACCESO BLOQUEADO	10	
	ACCIDENTE DOMÉSTICO	6	
	AVERÍA ASCENSOR	1	
	AVERÍA MECÁNICA	2	
	JUEGO NIÑOS	1	
	PERSONAS ATRAPADAS	3	
	PERSONAS ENFERMAS	17	
	PERSONAS PERDIDAS	2	
	PETICIÓN POLICIAL	8	
	POSIBLE SUICIDIO	2	
	RIESGO ACCIDENTES	1	
			53
ASISTENCIA SANITARIA	ACCIDENTE RÍO	1	
	PERSONAS ATRAPADAS	1	
	PERSONAS ENFERMAS	5	
	POSIBLE SUICIDIO	2	
			9
ASISTENCIA TECNICA	ACCIDENTE DOMÉSTICO	1	
	ACCIDENTE TRÁFICO	2	
	AVERÍA RED DE AGUA	1	
	CALEFACCIÓN CALDERA	2	
	GAS-FUGA	5	
	INSTALACIÓN ELÉCTRICA	6	
	LESIONES CONSTRUCCIÓN	1	

TIPO DE SERVICIO	CAUSA	TOTAL	TOTALES
	NIEVE	5	
	OBRAS	2	
	PETICIÓN POLICIAL	2	
	POSIBLE SUICIDIO	1	
	PRUEBAS DEPORTIVAS	1	
	RIEGO	1	
	RIESGO ACCIDENTES	1	
			31
BUSQUEDA AHOGADOS	ACCIDENTE LABORAL	1	
	ACCIDENTE RÍO	4	
			5
BUSQUEDA PERSONAS	ACCIDENTE EMBALSE	1	
	NIEVE	1	
	PERSONAS PERDIDAS	2	
	PETICIÓN POLICIAL	1	
	POSIBLE SUICIDIO	1	
			6
CONTROL INFLAMABLES	ACCIDENTE MMPP	1	
	ACCIDENTE TRÁFICO	2	
	GAS-FUGA	4	
			7
DESATASQUE TUBERIAS	LLUVIA	1	
			1
DESPEJE DE VIALES	ACCESO BLOQUEADO	1	
	ACCIDENTE TRÁFICO	14	
	ANIMALES SALVAJES	2	
	ARBOLES DAÑADOS	18	
	AVALANCHA ROCAS	3	
	LLUVIA	3	
	NIEVE	41	
	PETICIÓN POLICIAL	3	
	RIESGO ACCIDENTES	13	
	VIENTO	7	
			105
MANEJO ANIMALES	ABEJAS	8	
	ANIMALES SALVAJES	2	
	AVISPAS	2	
	CABALLOS	1	
	MASCOTAS	16	
	PERROS	1	
	PETICIÓN POLICIAL	1	
	SERPIENTES	1	
	TOROS	1	
			33
RECUPERAR VEHÍCULOS	ALCANTARILLADO	1	
	LLUVIA	2	
	NIEVE	6	
			9
RESCATE-ACC. LABORAL	ACCIDENTE LABORAL	2	
	PERSONAS ENFERMAS	1	
			3

TIPO DE INTERVENCIÓN	CAUSA	TOTAL	TOTALES
RESCATE-ACC. TRÁFICO	ACCIDENTE TRACTOR	1	
	ACCIDENTE TRÁFICO	67	
			68
RESCATE-ACC. VARIOS	ACCIDENTE DOMÉSTICO	1	
	ACCIDENTE RÍO	1	
	ANIMALES SALVAJES	1	
	JUEGO NIÑOS	1	
	PERSONAS ATRAPADAS	1	
	PERSONAS ENFERMAS	1	
	PRUEBAS DEPORTIVAS	1	
			7
RESCATE ASCENSOR	ACCESO BLOQUEADO	2	
	AVERÍA ASCENSOR	2	4
RESCATE-ESCALADA	ACCIDENTE MONTAÑA	4	
			4
RESCATE HUNDIMIENTO	LESIONES CONSTRUCCIÓN	1	
	NIEVE	2	
			3
RESCATE-INTOXICADOS	CALEFACCIÓN-CALDERA	1	1
RESCATE-NEVADAS	NIEVE	7	
			7
SANEADO ÁRBOLES	ACCESO BLOQUEADO	2	
	ÁRBOLES DAÑADOS	16	
	NIEVE	11	
	RIESGO ACCIDENTES	11	
	VIENTO	6	
			46
SANEADO CONSTRUCCIÓN	ACCIDENTE DE TRÁFICO	1	
	AVALANCHA DE ROCAS	1	
	AVERÍA RED DE TELÉFONO	2	
	CIGÜEÑAS	1	
	LESIONES CONSTRUCCIÓN	6	
	LLUVIA	3	
	NIEVE	6	
	PETICIÓN POLICIAL	1	
	RIESGO ACCIDENTES	11	
	VIENTO	11	
			43
SUMINISTRO DE AGUA	AVERÍA RED AGUA	4	
	DEPÓSITOS FORESTALES	1	
	PETICIÓN POLICIAL	1	
	PRUEBAS DEPORTIVAS	2	
	RIEGO	3	
	RIESGO ACCIDENTES	2	
	RIESGO SANITARIO	1	
			14
	TOTAL		485



OPERACIONES PREVENTIVAS TIPO Y CAUSA			
TIPO DE OPERACIÓN	CAUSA	TOTALES	TOTALES
DIVULGACIÓN	CURSO INCENDIOS	26	
	CURSO RESCATES	3	
	CURSO SEGUR-LABORAL	8	
	CURSO SOCORRISMO	1	
	DIVULGACIÓN ESCOLAR	57	
	DIVULGACIÓN PÚBLICA	30	
	PRÁCTICAS EXTINCIÓN	11	
	PRACTICAS RESCATES	1	
	SIMULACRO	25	
FALSA ALARMA	ALARMA AUTOMÁTICA	1	
	AVISO DE ACCIDENTE	32	
	AVISO DE INCENDIO	77	
	FUEGO DIRECTO-QUEMAS	13	
	LLAMADA FALSA	12	
			135
RETEN PREVENTIVO	FIESTAS	46	
	FUEGO DIRECTO-QUEMAS	4	
	FUEGOS ARTIFICIALES	72	
	PRUEBAS DEPORTIVAS	9	
	RIESGO ACCIDENTES	7	
	ROMERÍAS	23	
			161
	TOTALES		458

INFORMES PROYECTOS-INSPECCIONES SEGÚN USO DEL LOCAL O ACTIVIDAD

USO DEL LOCAL O ACTIVIDAD	PROYECTOS	VISITAS/INSPECCIONES	TOTALES
ADMINISTRATIVO	23	1	24
AGRÍCOLA-GANADERO	25	1	26
CASA RURAL	2	0	2
COMERCIAL	79	2	81
DOCENTE	5	14	19
GARAJE	6	1	7
HOSPITALARIO	8	8	16
INDUSTRIAL	98	15	113
INSTALACIÓN DE GAS	1	0	1
PÚBLICA CONCURRENCIA	54	2	56
VIVIENDA	47	2	49
TOTALES	348	46	394

INFORMES PROYECTOS-INSPECCIONES-VISITAS POR MUNICIPIO

TERMINO MUNICIPAL	PROYECTOS	INSPECCIONES/VISITAS	TOTALES
ALCARAZ	5	3	8
ALMANSA	109	8	117
ALPERA	2	0	2
AYNA	5	0	5
BALAZOTE	1	1	2
BALLESTERO	1	1	2
BIENSERVIDA	1	0	1
BOGARRA	1	0	1
BONILLO, EL	3	1	4
CENIZATE	1	0	1
CHINCHILLA	32	3	35
ELCHE DE LA SIERRA	1	1	2
FUENSANTA	1	0	1
FUENTEALBILLA	3	0	3
HELLÍN	99	10	109
LEZUZA	0	1	1
MADRIGUERAS	2	1	3
MONTEALEGRE DEL CASTILLO	1	0	1
ONTUR	1	0	1
RODA, LA	53	8	61
TOBARRA	18	4	22
VILLALGORDO DEL JÚCAR	1	0	1
VILLARROBLEDO	6	3	9
YESTE	1	1	2
TOTALES	348	46	394



MEMORIA SEPEI 2017



servicios especiales
y de prevención
y extinción de incendios



DIPUTACIÓN DE ALBACETE